



# รายงานประจำปี 2553







# ไทยประกันภัย

Thai Insurance

## Vision (วิสัยทัศน์)

เราจะเป็นบริษัทประกันภัยที่ลูกค้าให้ความไว้วางใจมากที่สุด

To Be The Most Trusted Insurance Company

## Mission (ภารกิจ)

มุ่งมั่นพัฒนาสินค้าและบริการที่มีคุณภาพ ควบคู่กับการพัฒนาพนักงานให้มีความรู้และจริยธรรม รวมถึงกระบวนการปฏิบัติงานที่ดีเลิศ เพื่อตอบสนองความพึงพอใจของลูกค้า และสร้างความมั่นคงทางการเงินของบริษัท

To strive for product and service quality through skills and ethics development and through operational excellence, in order to achieve customer satisfaction and sustain financial strength.

## Values (ค่านิยม)

- สร้างความพึงพอใจให้แก่ลูกค้า และเพื่อนร่วมงาน  
Customer Satisfaction
- มุ่งผลสำเร็จ  
Achievement

## TIC Way

- มุ่งมั่นทำให้เกิดผลสำเร็จ  
Achievement
- มุ่งมั่นทำตามคำสัญญา  
Commitment
- มีความคิดสร้างสรรค์และใฝ่รู้  
Creative and Continuous Learning
- มีความสุขและสนุกกับการทำงาน  
Happiness

# ประวัติความเป็นมา

ของ บริษัท ไทยประกันภัย จำกัด (มหาชน)

บริษัท ไทยประกันภัย จำกัด (มหาชน) ถือกำเนิดขึ้นจากพระราชดำริ ของ สมเด็จพระพันวัสสาอัยยิกาเจ้า สมเด็จพระย่าของพระบาทสมเด็จพระเจ้าอยู่หัวฯ ด้วยทรงเล็งเห็นว่า ควรจัดตั้งบริษัทประกันภัยของคนไทยขึ้น เพื่อให้ความช่วยเหลือบรรเทาความเดือดร้อนให้แก่คนไทย และเพื่อให้เงินทองหมุนเวียนสร้างประโยชน์ให้แก่คนไทยอย่างเต็มที่ บริษัทฯ ได้เริ่มเปิดดำเนินการในวันที่ 10 มกราคม พ.ศ. 2481 (ครบรอบ 72 ปี ในปี 2553) ดำเนินธุรกิจรับประกันวินาศภัยทุกชนิด นับเป็นบริษัทประกันภัยของคนไทยบริษัทแรกที่ใหญ่ที่สุดในขณะนั้น และได้รับพระราชทานตราตั้งจากพระบาทสมเด็จพระเจ้าอยู่หัวฯ



ในปี พ.ศ. 2519 บริษัทฯได้เข้าจดทะเบียนในตลาดหลักทรัพย์แห่งประเทศไทย โดยใช้ชื่อย่อ TIC นับเป็นบริษัทประกันภัยบริษัทแรกที่เข้าเป็นบริษัทจดทะเบียนในตลาดหลักทรัพย์แห่งประเทศไทย และได้แปรสภาพเป็นบริษัทมหาชนเมื่อเดือนสิงหาคม พ.ศ. 2536



ในปี พ.ศ. 2546 บริษัทฯ ได้รับรางวัล Best Corporate Governance Report Award จาก SET Award 2003 ของตลาดหลักทรัพย์แห่งประเทศไทย

ปัจจุบัน บริษัทฯมีสำนักงานใหญ่ตั้งอยู่ที่ อาคารไทยประกันภัย เลขที่ 34/3 ซอยหลังสวน ถนนเพลินจิต แขวงลุมพินี เขตปทุมวัน กรุงเทพมหานคร และมีสาขา 8 แห่งในจังหวัด ระยอง ชลบุรี ขอนแก่น นครราชสีมา เชียงใหม่ พิษณุโลก นครปฐม และ เชียงราย

ข้อมูลทางการเงิน	6
สารจากประธานกรรมการ	7
คณะกรรมการบริษัท	8
คณะผู้บริหาร	10
รายชื่อผู้ถือหุ้นรายใหญ่	12
โครงสร้างองค์กร	13
<b>การจัดการและการกำกับดูแลกิจการ</b>	
โครงสร้างของคณะกรรมการ	14
เลขานุการบริษัท	15
การประชุมของคณะกรรมการ	16
ภาวะผู้นำและวิสัยทัศน์	17
การสรรหากรรมการและผู้บริหาร	17
ค่าตอบแทนคณะกรรมการและผู้บริหาร	18
ค่าตอบแทนผู้สอบบัญชี	20
นโยบายการกำกับดูแลกิจการ	20
สิทธิของผู้ถือหุ้น และการจัดประชุมผู้ถือหุ้น	20
ความสัมพันธ์กับผู้ลงทุน	21
สิทธิของผู้มีส่วนได้เสียกลุ่มต่างๆ	21
การดูแลเรื่องการใช้ข้อมูลภายใน	22
การควบคุมภายใน	22
รายการระหว่างกัน	22
จริยธรรมธุรกิจ	25
กิจกรรมเพื่อสังคม	25
<b>ลักษณะการประกอบธุรกิจ</b>	
ลักษณะการประกอบธุรกิจ	25
โครงสร้างรายได้	26
การเปลี่ยนแปลงที่สำคัญในรอบปี 2553	26
ปัจจัยความเสี่ยง	27
ผลการดำเนินงานและฐานะการเงิน ปี 2553	28
เป้าหมายการดำเนินธุรกิจ ใน 3-5 ปี ข้างหน้า	29
ความคืบหน้าของการดำเนินธุรกิจตามเป้าหมาย	30
<b>ข้อมูลของบริษัท</b>	31
<b>รายงานของคณะกรรมการ</b>	32
<b>รายงานของคณะกรรมการตรวจสอบ</b>	33
<b>รายงานของผู้สอบบัญชีรับอนุญาต</b>	34
<b>งบการเงิน</b>	35
หมายเหตุประกอบงบการเงิน	42

	2553	2552	2551
	2010	2009	2008
1. อัตราส่วนสภาพคล่อง (เท่า)	1.58	1.47	1.23
2. อัตราหมุนเวียนเบี้ยประกันค้ำรับ (วัน)	40.96	60.57	76.22
3. เบี้ยประกันภัยรับสุทธิต่อเบี้ยประกันภัยรับ (%)	78.07	79.11	81.98
4. อัตราการจ่ายค่าสินไหมทดแทนต่อเบี้ยประกันภัยที่ถือเป็นรายได้ (%)	55.13	63.91	60.14
5. อัตรากำไรขั้นต้น (%)	22.74	21.23	18.58
6. อัตราส่วนค่าใช้จ่ายในการรับประกันต่อเบี้ยประกันภัยที่ถือเป็นรายได้ (%)	46.66	38.58	40.33
7. อัตราผลตอบแทนจากการลงทุน (%)	5.39	4.58	1.93
8. อัตราส่วนของผู้ถือหุ้นต่อเบี้ยประกันภัยรับสุทธิ (เท่า)	0.68	0.60	0.37
9. อัตรากำไรสุทธิต่อรายได้รวม (%)	4.21	1.64	0.13
10. อัตราผลตอบแทนต่อส่วนของผู้ถือหุ้น (%)	8.43	3.89	0.38
11. อัตราผลตอบแทนต่อสินทรัพย์รวม (%)	3.58	1.38	0.12
12. อัตราการหมุนเวียนของสินทรัพย์ (เท่า)	0.85	0.84	0.97
13. อัตราส่วนหนี้สินต่อส่วนของผู้ถือหุ้น (เท่า)	1.27	1.46	2.31
14. อัตราส่วนเงินสำรองต่อส่วนของผู้ถือหุ้น (เท่า)	0.71	0.77	1.30
15. อัตราส่วนเงินสำรองต่อสินทรัพย์ (%)	31.24	31.39	39.27
16. กำไรสุทธิต่อหุ้น (บาท)	1.97	0.78	0.09
17. เงินปันผลต่อหุ้น (บาท)			
หุ้นสามัญ	0.50	0.25	งดจ่าย
หุ้นบุริมสิทธิ	1.25	1.00	
18. มูลค่าตามบัญชีต่อหุ้น (บาท)	25.00	21.76	20.73

ในปี 2553 เสถียรภาพโดยทั่วไปของระบบเศรษฐกิจไทยมีแนวโน้มปรับตัวดีขึ้น เห็นได้จากตัวเลข GDP ที่ขยายตัวได้ถึง 7.8% การฟื้นตัวของภาคการส่งออก การใช้กำลังการผลิตในภาคอุตสาหกรรมที่เพิ่มสูงขึ้น ภาคก่อสร้างที่มียอดขายปรับตัวดีขึ้น ยอดขายรถพ่วงสูงสุดขึ้นเป็นประวัติการณ์ โดยเติบโตถึง 45% การปรับตัวขึ้นของการใช้จ่ายภาคครัวเรือน จากปัจจัยทางเศรษฐกิจที่ฟื้นตัวส่วนหนึ่งเป็นผลมาจากรัฐบาลได้มีการออกมาตรการในการกระตุ้นเศรษฐกิจ ปัจจัยเหล่านี้เป็นแรงส่งให้เศรษฐกิจของประเทศน่าจะปรับตัวได้อย่างต่อเนื่องถึงปี 2554 สำหรับธุรกิจประกันวินาศภัยมีแนวโน้มการเติบโตไปในทิศทางเดียวกับสภาพเศรษฐกิจ โดยคาดการณ์ว่าจะมีการขยายตัวในปี 2554 ไม่น้อยกว่าร้อยละ 7

สำหรับผลการดำเนินงานของบริษัทฯ ในปี 2553 บริษัทฯมีกำไรสุทธิจำนวน 46.3 ล้านบาท เพิ่มขึ้นจากปีก่อน 163% โดยมาจากกำไรจากการรับประกันภัย 195.1 ล้านบาท ซึ่งเป็นผลมาจากค่าสินไหมจ่ายที่ลดลง 157.3 ล้านบาท คิดเป็นอัตราลดลง 25% จึงทำให้อัตราค่าความเสียหายต่อเบี้ยประกันที่ถือเป็นรายได้ (Loss Ratio) ลดลงจาก 64% ณ สิ้นปี 2552 เหลือเพียง 56% ทั้งนี้เป็นไปตามเป้าหมายของบริษัทฯ ที่ให้ความสำคัญในเรื่องคุณภาพและประสิทธิภาพของการดำเนินงานอย่างต่อเนื่อง ในด้านการลงทุนบริษัทฯมีรายได้จากการลงทุนอยู่ที่ 56 ล้านบาท เพิ่มขึ้น 12.7 ล้านบาท คิดเป็นอัตราเพิ่มขึ้น 29% ทั้งนี้มาจากการบริหารเงินลงทุนที่มีประสิทธิภาพ กอปรกับภาวะของตลาดหลักทรัพย์ที่ปรับตัวดีขึ้น นอกจากนี้บริษัทฯสามารถดำรงอัตราส่วนทางการเงินที่ คปก.ใช้กำกับดูแล ได้เกินกว่าเกณฑ์ที่ คปก.กำหนดทุกอัตราส่วน และจากการทดสอบการดำรงเงินกองทุนตามความเสี่ยง (RBC) สำหรับปี 2551 และ ปี 2552 นั้น บริษัทฯสามารถผ่านการทดสอบได้เป็นอย่างดี โดยมีเงินกองทุนเพียงพอกับความเสี่ยงและเกินกว่าเกณฑ์ที่ คปก.กำหนดทั้ง 2 ปี

สำหรับทิศทางในการดำเนินงานของไทยประกันภัยในปี 2554 บริษัทฯตั้งเป้าหมายการเติบโตของเบี้ยประกันไว้ประมาณร้อยละ 25 โดยยังคงให้ความสำคัญในเรื่องคุณภาพและประสิทธิภาพของการดำเนินงาน มุ่งเน้นขยายตลาดรายย่อยโดยพัฒนาผลิตภัณฑ์และบริการเพื่อสนองตอบความต้องการของลูกค้า รวมทั้งขยายตลาดผ่านช่องทางธนาคาร (Bancassurance) ร่วมกับทางธนาคารทหารไทย เพื่อมุ่งขยายช่องทางการขายและเจาะกลุ่มลูกค้ารายย่อยอย่างต่อเนื่อง

ในนามของคณะกรรมการบริษัทฯ ขอขอบพระคุณท่านผู้ถือหุ้น ลูกค้า คู่ค้า ตัวแทนนายหน้า ที่ให้ความไว้วางใจและสนับสนุนบริษัทฯ ด้วยดีตลอดมา รวมถึงผู้บริหาร และพนักงาน ที่ได้ทุ่มเทความรู้ความสามารถในการปฏิบัติงานอันเป็นปัจจัยสำคัญที่ทำให้การดำเนินงานของบริษัทฯ บรรลุผลสำเร็จด้วยดีและนำพาบริษัทฯ ไปสู่เป้าหมายการเติบโตอย่างมีเสถียรภาพ



(นายกรี อังควานนท์)  
ประธานกรรมการ





## 1. นายกวี อังศวานนท์

**ประธานกรรมการ**

*ตำแหน่งงานอื่น*

ประธานกรรมการ

บริษัท มงคลชัยพัฒนา จำกัด

บริษัท สุวรรณชาติ จำกัด

บริษัท เพียวสัสมากร ดีเวลลอปเม้นท์ จำกัด

ประธานกรรมการบริหาร

บริษัท สัสมากร จำกัด (มหาชน)

กรรมการ

บริษัท ศรีพัฒน์ จำกัด

บริษัท ศรีปวิธ จำกัด

บริษัท ธนาคมและการพัฒนา จำกัด

บริษัท ศรีธรณี จำกัด

บริษัท บ้านบึงเวชกิจ จำกัด

กรรมการอิสระ/กรรมการตรวจสอบ

ประธานกรรมการสรรหาและพิจารณาค่าตอบแทน

บริษัทเงินทุน สินอุตสาหกรรม จำกัด (มหาชน)

ผู้จัดการ

สำนักงานจัดการทรัพย์สินส่วนพระองค์

ผู้อำนวยการ

โครงการพัฒนาส่วนพระองค์

*การศึกษา*

บัญชีบัณฑิต จุฬาลงกรณ์มหาวิทยาลัย

ผ่านการอบรมสถาบันกรรมการบริษัทไทย

## 2. นายเกียรติยศ เกรษานิช

**กรรมการ**

*ตำแหน่งงานอื่น*

ผู้อำนวยการ

สำนักงานพระคลังข้างที่

*การศึกษา*

ปริญญาตรี บริหารธุรกิจ สหรัฐอเมริกา

Parsons College, IOWA, สหรัฐอเมริกา

## 3. ดร.ชัชวิน เจริญรัชต์ภาคย์

**กรรมการอิสระ /**

**ประธานคณะกรรมการตรวจสอบ /**

**กรรมการนโยบายและกลยุทธ์ /**

**กรรมการสรรหาและพิจารณาค่าตอบแทน**

*ตำแหน่งงานอื่น*

กรรมการผู้จัดการ

บริษัท เพอร์ลิเด็นท์โฮเต็ลและทาวเวอร์ จำกัด

กรรมการอิสระ /

กรรมการตรวจสอบ /

ประธานคณะกรรมการสรรหาและพิจารณาค่าตอบแทน

บริษัท โอเชียนกลาส จำกัด (มหาชน)

กรรมการบริหาร

บริษัท อีสเทอร์น สตาร์ เร็ล เอสเตท จำกัด (มหาชน)

รองประธานคณะกรรมการ

บริษัท รัชต์ภาคย์ ดีเวลลอปเม้นท์ จำกัด

*การศึกษา*

ปริญญาเอกการจัดการ

Massachusetts Institute of Technology, สหรัฐอเมริกา

ผ่านการอบรมสถาบันกรรมการบริษัทไทย

## 4. นายสือชา ศุกรเศษย์

**กรรมการ**

*ตำแหน่งงานอื่น*

ผู้ช่วยกรรมการผู้จัดการใหญ่

สายงานบริหารช่องทางการบริการ

ธนาคารทหารไทย จำกัด(มหาชน)

กรรมการ

บริษัทหลักทรัพย์จัดการกองทุน ทหารไทย จำกัด

*การศึกษา*

บริหารธุรกิจบัณฑิต สาขาบริหารงานบุคคล

มหาวิทยาลัยกรุงเทพ

ผ่านการอบรมสถาบันกรรมการบริษัทไทย



## 5. นายไพสฐ์ ตูจันดา

กรรมการ /  
ประธานคณะกรรมการพิจารณาการลงทุน /  
กรรมการสรรหาและพิจารณาค่าตอบแทน /  
กรรมการนโยบายและกลยุทธ์

### ตำแหน่งงานอื่น

กรรมการ  
บริษัท สมองตุจันดา จำกัด  
กรรมการผู้จัดการ  
บริษัท รวมทุนไทย จำกัด

### การศึกษา

ปริญญาโทการตลาดภาคภาษาอังกฤษ  
มหาวิทยาลัยธรรมศาสตร์  
ผ่านการอบรมสถาบันกรรมการบริษัทไทย

## 6. นายพิภร พิชัยครกัต

กรรมการอิสระ /  
กรรมการตรวจสอบ /  
ประธานคณะกรรมการนโยบายและกลยุทธ์ /  
ประธานคณะกรรมการสรรหาและพิจารณาค่าตอบแทน

### ตำแหน่งงานอื่น

กรรมการ  
บริษัท สัมมากร จำกัด (มหาชน)  
บริษัท รวมทุนไทย จำกัด  
กรรมการอิสระ / กรรมการตรวจสอบ  
บริษัท ระยองเพียวรีฟายเออร์ จำกัด(มหาชน)  
บริษัท ซิงเกอร์ประเทศไทย จำกัด (มหาชน)  
กรรมการผู้จัดการ  
บริษัท มงคลชัยพัฒนา จำกัด  
รองผู้อำนวยการ  
โครงการพัฒนาส่วนพระองค์  
ผู้ช่วยผู้จัดการ  
สำนักงานจัดการทรัพย์สินส่วนพระองค์

### การศึกษา

ปริญญาโท  
พัฒนบริหารศาสตร์ มหบัณฑิต(บริหารธุรกิจ)  
สถาบันบัณฑิตพัฒนบริหารศาสตร์  
ผ่านการอบรมสถาบันกรรมการบริษัทไทย

## 7. นางกฤษณา ศะสมิต

กรรมการอิสระ /  
กรรมการตรวจสอบ

### การศึกษา

ปริญญาตรี บัญชีบัณฑิต  
มหาวิทยาลัยหอการค้าไทย  
ปริญญาโท M.S.Finance  
University of Arizona สหรัฐอเมริกา  
ผ่านการอบรมสถาบันกรรมการบริษัทไทย

## 8. นางสาวพนิตา ตูจันดา

กรรมการผู้จัดการ /  
กรรมการนโยบายและกลยุทธ์ /  
กรรมการพิจารณาการลงทุน

### การศึกษา

ปริญญาโท Public Administration  
New York University สหรัฐอเมริกา  
ผ่านการอบรมสถาบันกรรมการบริษัทไทย

## 9. นายทิมมพร พงษ์สวัสดิ์

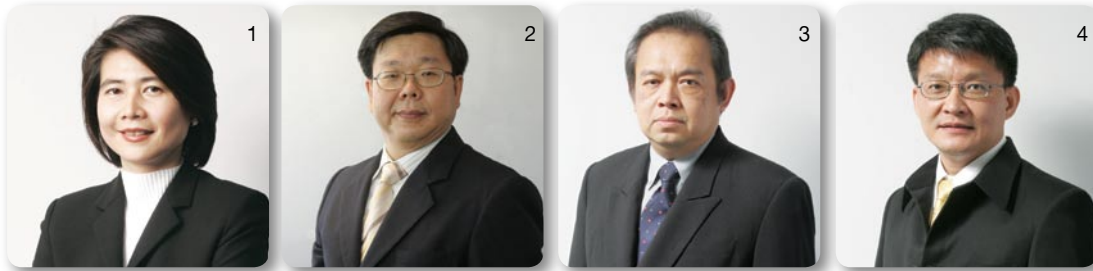
กรรมการผู้ช่วยกรรมการผู้จัดการ /  
กรรมการนโยบายและกลยุทธ์ /  
กรรมการพิจารณาการลงทุน /  
เลขานุการบริษัท

### ประสบการณ์

ผู้อำนวยการสำนักบัญชี  
บงล. ธนนคร จก. (มหาชน)

### การศึกษา

ปริญญาตรี บริหารธุรกิจบัณฑิต (บัญชี)  
มหาวิทยาลัยรามคำแหง  
ผ่านการอบรมสถาบันกรรมการบริษัทไทย



## 1. นางสาวพนิตา ตูจันดา

กรรมการผู้จัดการ

การศึกษา

ปริญญาโท Public Administration  
New York University สหรัฐอเมริกา  
ผ่านการอบรมสถาบันกรรมการบริษัทไทย

## 2. นายสมบัติ อนันตลาโกชัย

รองกรรมการผู้จัดการ

ประสบการณ์

ผู้อำนวยการฝ่ายรับประกันภัย  
บริษัท ไทยพาณิชย์ประกันภัย จำกัด (มหาชน)

การศึกษา

ปริญญาโทบริหารธุรกิจ  
สถาบันบัณฑิตพัฒนบริหารศาสตร์

## 3. นายทีฆปพร พงษ์สวัสดิ์

กรรมการผู้ช่วยกรรมการผู้จัดการ

ประสบการณ์

ผู้อำนวยการสำนักบัญชี  
บงล. ธนนคร จก. (มหาชน)

การศึกษา

ปริญญาตรี บริหารธุรกิจบัณฑิต (บัญชี)  
มหาวิทยาลัยรามคำแหง  
ผ่านการอบรมสถาบันกรรมการบริษัทไทย

## 4. นายวิชาญ พันธุ์ศรีมงคล

ผู้ช่วยกรรมการผู้จัดการ

ประสบการณ์

ผู้อำนวยการฝ่ายบริหาร  
บริษัท ไทยพาณิชย์ประกันภัย จำกัด (มหาชน)

การศึกษา

ปริญญาโทบริหารธุรกิจ  
มหาวิทยาลัยธรรมศาสตร์  
เนติบัณฑิตไทย  
สำนักอบรมศึกษากฎหมายแห่งเนติบัณฑิตยสภา



5



6



7



8

## 5. นายณิศร พวงวรินทร์

### ผู้อำนวยการ

สายงานบริหารการขายลูกค้าธุรกิจ 1  
กลุ่มลูกค้าธุรกิจ

### ประสบการณ์

ผู้ช่วยผู้อำนวยการฝ่ายการตลาด  
บจก. เอกประกันภัย

### การศึกษา

ปริญญาตรี นิติศาสตร์บัณฑิต  
มหาวิทยาลัยรามคำแหง

## 6. นางปิยบุษ ปรึษา

### ผู้อำนวยการ

ฝ่ายพิจารณารับประกันภัย

### ประสบการณ์

ผู้ช่วยผู้อำนวยการฝ่ายรับประกันภัย  
บมจ. ประกันคุ้มภัย

### การศึกษา

ปริญญาโทบริหารธุรกิจ มหาลัยบัณฑิต  
มหาวิทยาลัยขอนแก่น

## 7. นางปิยมากรณ์ กุ๊กติโมตรี

### ผู้อำนวยการ

ฝ่ายบริหารและพัฒนาบุคลากร

### ประสบการณ์

หัวหน้าแผนกทรัพยากรบุคคล  
บริษัท คิมเบอร์ลีย์-คลีค ประเทศไทย จำกัด

ผู้จัดการแผนกทรัพยากรบุคคลโรงงาน  
บริษัท เนสท์เล่ (ไทย) จำกัด

ผู้จัดการ - Human Resources Services

บริษัท เอฟแอนด์เอ็น แตรี้ส์ (ประเทศไทย) จำกัด

### การศึกษา

ปริญญาตรีศิลปศาสตร์ ประวัติศาสตร์ (เน้นการท่องเที่ยว)  
มหาวิทยาลัยนเรศวร

## 8. นายเสรี แมษะริกุล

### ผู้อำนวยการ

สายงานบริหารการขาย 1

กลุ่มลูกค้ารายย่อย

### ประสบการณ์

รองผู้อำนวยการแผนกพัฒนาธุรกิจ

บริษัท ไทยรับประกันภัยต่อ จำกัด (มหาชน)

### การศึกษา

ปริญญาโท บริหารธุรกิจ

มหาวิทยาลัย Strayer, สหรัฐอเมริกา

ณ วันที่ 15 มีนาคม 2554

ลำดับ	ชื่อผู้ถือหุ้น	จำนวนหุ้น	%*
1	พระบาทสมเด็จพระปรมินทรมหาภูมิพลอดุลยเดช	5,382,654	22.90%
2	นายไพสิฐ ตูจินดา	2,742,100	11.67%
3	นางไพเราะ ตูจินดา	800,000	3.40%
4	นางสุภาพร จันท์เสวีวิทยา	710,000	3.02%
5	นางสาวพนิดา ตูจินดา	678,036	2.89%
6	ท่านผู้หมิงทัศนาวลัย ศรสงคราม	648,494	2.76%
7	นายวชิระ ทยานารามพร	500,000	2.13%
8	นายวรวิทย์ โรจนร์พีธาดา	478,925	2.04%
9	นายไพศาล ธเนศอนุกุล	460,410	1.96%
10	สำนักงานพระคลังข้างที่ บ/ช วัดพระศรีรัตนศาสดาราม	456,168	1.94%

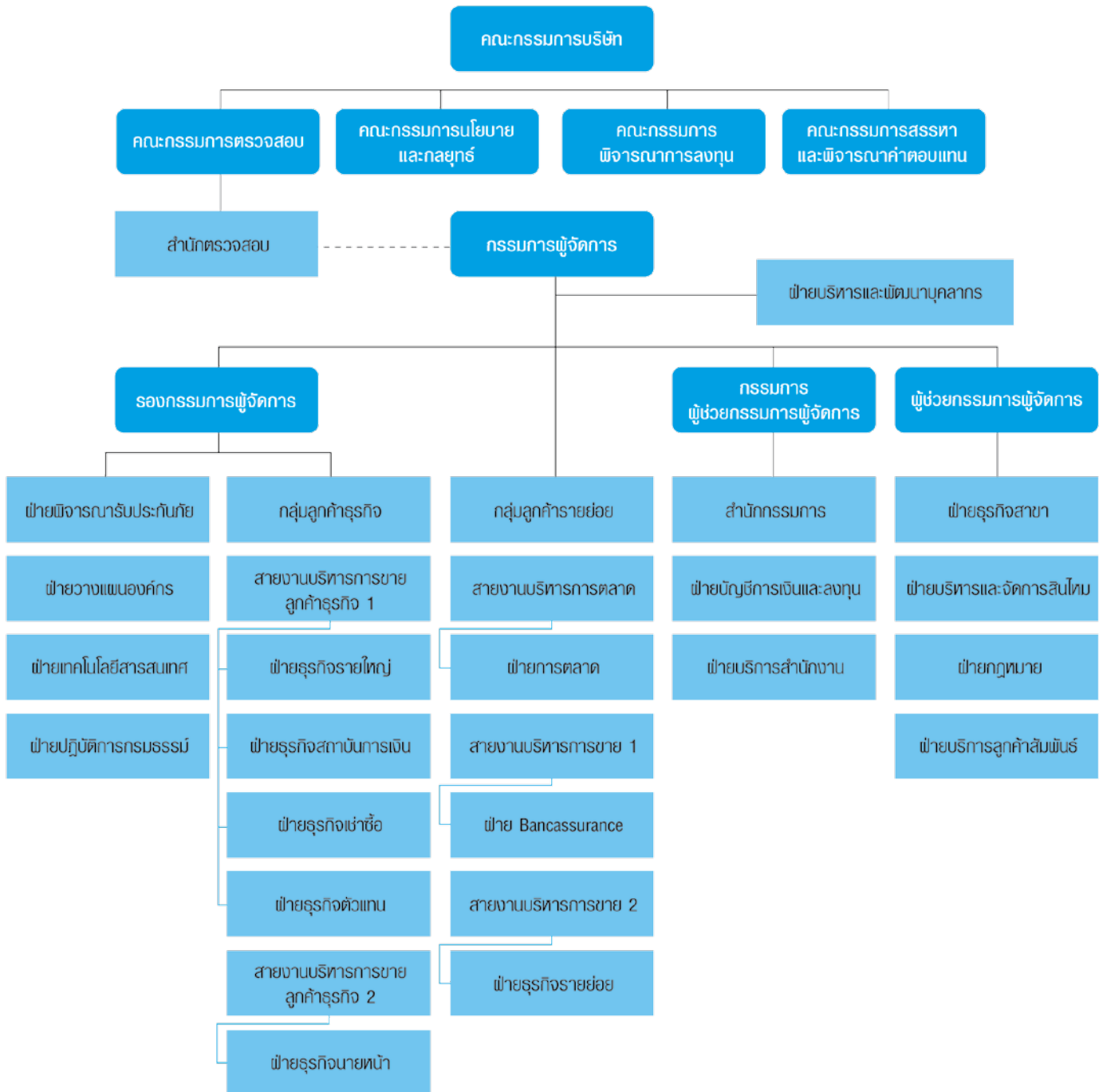
\* % หุ้นเป็นการคำนวณจากหุ้นสามัญ และหุ้นบุริมสิทธิ

**หุ้นสามัญ** : หุ้นจดทะเบียน 190 ล้านบาท / หุ้นเรียกชำระแล้ว 190 ล้านบาท

**หุ้นบุริมสิทธิ** : หุ้นจดทะเบียน 100 ล้านบาท / หุ้นเรียกชำระแล้ว 45 ล้านบาท

### นโยบายการจ่ายเงินปันผล

บริษัทฯ จ่ายไม่ต่ำกว่าร้อยละ 40 ของกำไรสุทธิหลังหักภาษีเงินได้นิติบุคคลที่คำนวณตามหลักเกณฑ์ของประมวลรัษฎากร



## โครงสร้างของคณะกรรมการ

โครงสร้างการจัดการของบริษัทฯ ประกอบด้วย คณะกรรมการบริษัท คณะกรรมการตรวจสอบ คณะกรรมการสรรหาและพิจารณาค่าตอบแทน คณะกรรมการนโยบายและกลยุทธ์ คณะกรรมการพิจารณาการลงทุน และฝ่ายบริหาร คณะกรรมการแต่ละคณะมีหน้าที่ และความรับผิดชอบ สรุปได้ดังนี้

**1. คณะกรรมการบริษัท** มีจำนวน 9 คน มีอำนาจหน้าที่ในการกำหนดนโยบายและทิศทางการดำเนินงานของบริษัทฯ และกำกับควบคุมดูแล ให้ฝ่ายจัดการดำเนินการให้เป็นตามนโยบายที่กำหนดไว้อย่างมีประสิทธิภาพและประสิทธิผล ซึ่งกรรมการของบริษัทฯ สองคนลงลายมือชื่อร่วมกันและประทับตราสำคัญของบริษัทฯ มีอำนาจกระทำการผูกพันแทนบริษัทฯ ได้

**2. คณะกรรมการตรวจสอบ** มีหน้าที่ดูแลให้บริษัทฯ มีระบบการควบคุมภายในที่เหมาะสมและมีประสิทธิภาพ ดูแลไม่ให้เกิดความขัดแย้งทางผลประโยชน์โดยการสอบทานรายการระหว่างบริษัทฯ หรือบริษัทย่อยกับบุคคลที่เกี่ยวข้องกัน รวมทั้งคัดเลือกและเสนอแต่งตั้งผู้สอบบัญชีของบริษัทฯ พร้อมกำหนดค่าตอบแทนในการสอบบัญชีตลอดจนสอบทานรายงานทางการเงินของ บริษัทฯ ให้เป็นไปตามมาตรฐานบัญชีอย่างเพียงพอและเชื่อถือได้ (สามารถอ่านรายละเอียดกฎบัตรคณะกรรมการตรวจสอบ ใน [www.thaiins.com](http://www.thaiins.com))

**3. คณะกรรมการสรรหาและพิจารณาค่าตอบแทน** มีหน้าที่กำหนดหลักเกณฑ์วิธีการเกี่ยวกับการบริหารงานบุคคล การกำหนดค่าตอบแทนของคณะกรรมการ ผู้บริหาร พนักงาน และค่าตอบแทนของที่ปรึกษา เสนอแนะวิธีการประเมินผลการทำงานของกรรมการและคณะกรรมการบริษัทฯ และติดตามผลการประเมิน รวมทั้งมีหน้าที่สรรหากรรมการเพื่อมาดำรงตำแหน่ง

**4. คณะกรรมการนโยบายและกลยุทธ์** ทำหน้าที่สนับสนุนคณะกรรมการ และฝ่ายจัดการ ให้คำปรึกษาในการกำหนดนโยบาย ทิศทางการดำเนินธุรกิจ เป้าหมาย กลยุทธ์ ติดตามและประเมินผล ตลอดจนให้คำแนะนำคณะกรรมการและฝ่ายจัดการในการดำเนินธุรกิจให้เป็นไปตามนโยบายการกำกับดูแลกิจการที่ดี

**5. คณะกรรมการพิจารณาการลงทุน** เพื่อให้สอดคล้องกับประกาศเรื่องการลงทุน ของสำนักงานคณะกรรมการกำกับและส่งเสริมการประกอบธุรกิจประกันภัย (คปภ.) คณะกรรมการจึงมีมติจัดตั้ง คณะกรรมการพิจารณาการลงทุน เมื่อวันที่ 17 กุมภาพันธ์ 2553 เพื่อมีหน้าที่กำหนดนโยบายการลงทุน พิจารณาจัดทำระเบียบ วิธีปฏิบัติ เกี่ยวกับการลงทุน พิจารณาและอนุมัติการลงทุน รวมทั้งกำกับดูแลสถานะของเงินลงทุนของบริษัทฯ ให้เป็นไปตามนโยบายการลงทุน และข้อกำหนดของ คปภ.

ลำดับที่	รายชื่อ	ตำแหน่ง	หมายเหตุ
1	นายกวี อังศวานนท์*	ประธาน	กรรมการที่ไม่ได้เป็นผู้บริหาร ผู้แทนผู้ถือหุ้น : สำนักงานจัดการทรัพย์สินส่วนพระมหากษัตริย์
2	นายภิญโญ เอกพานิช*	กรรมการ	กรรมการที่ไม่ได้เป็นผู้บริหาร ผู้แทนผู้ถือหุ้น : สำนักงานพระคลังข้างที่
3	นายไพสิฐ ตูจันดา*	กรรมการ	กรรมการที่ไม่ได้เป็นผู้บริหาร ผู้ถือหุ้นรายใหญ่
4	นายพีฬิธ พิชัยสรภักดิ์	กรรมการ	กรรมการอิสระ
5	ดร.ชัชวรินทร์ ธีรธัญญ์	กรรมการ	กรรมการอิสระ
6	นายสิริชา สุภรเสถียร	กรรมการ	กรรมการที่ไม่ได้เป็นผู้บริหาร ผู้แทนผู้ถือหุ้น : ธนาคารทหารไทย จำกัด(มหาชน)
7	นางกฤษณา ศศิสมิต	กรรมการ	กรรมการอิสระ
8	นางสาวพนิตา ตูจันดา*	กรรมการ	กรรมการที่เป็นผู้บริหาร
9	นายทิฆัมพร พงษ์สวัสดิ์*	กรรมการ	กรรมการที่เป็นผู้บริหาร

\* เป็นกรรมการผู้มีอำนาจลงนามผูกพันบริษัทฯ ตามที่กำหนดในหนังสือรับรองกระทรวงพาณิชย์

## ลักษณะโครงสร้างคณะกรรมการบริษัทฯ

ประกอบด้วย

กรรมการที่เป็นผู้บริหาร	2 คน
กรรมการที่ไม่ได้เป็นผู้บริหาร	4 คน
กรรมการที่เป็นอิสระ	3 คน

คณะกรรมการบริษัทฯ ประกอบด้วยกรรมการอิสระ 3 คน เท่ากับหนึ่งในสามของจำนวนกรรมการทั้งหมด ซึ่งปัจจุบันมีจำนวน 9 คน องค์ประกอบของคณะกรรมการบริษัทฯ มีความเหมาะสมที่จะทำให้คณะกรรมการสามารถปฏิบัติหน้าที่ได้อย่างมีประสิทธิภาพ ประธานกรรมการบริษัทฯ ไม่ได้เป็นบุคคลเดียวกับกรรมการผู้จัดการ และไม่มีความสัมพันธ์ใดๆ กับฝ่ายบริหาร

### คุณสมบัติของกรรมการที่เป็นอิสระ

1. มีอายุไม่เกิน 65 ปี
2. ดำรงตำแหน่งไม่เกิน 3 วาระติดต่อกัน
3. มีการศึกษาไม่ต่ำกว่าปริญญาตรี
4. มีคุณสมบัติของการเป็นกรรมการอิสระตามหลักเกณฑ์ที่สำนักงานคณะกรรมการกำกับหลักทรัพย์และตลาดหลักทรัพย์ และตลาดหลักทรัพย์แห่งประเทศไทยกำหนด

## เลขานุการบริษัท

คณะกรรมการ มีมติเมื่อวันที่ 13 กุมภาพันธ์ 2551 แต่งตั้ง นายทิมพัชร พงษ์สวัสดิ์ ตำแหน่ง กรรมการผู้ช่วย กรรมการผู้จัดการ ในปัจจุบัน ทำหน้าที่เป็นเลขานุการบริษัท มีขอบเขตและภาระหน้าที่ดังต่อไปนี้

- ให้คำแนะนำ หลักเกณฑ์ ข้อกำหนด ระเบียบ และกฎหมาย ที่คณะกรรมการต้องทราบในการทำหน้าที่กรรมการบริษัทจดทะเบียน
- จัดทำและเก็บรักษาเอกสารดังต่อไปนี้
  - ทะเบียนกรรมการ
  - หนังสือนัดประชุมคณะกรรมการ รายงานการประชุมคณะกรรมการและรายงานประจำปีของบริษัท
  - หนังสือนัดประชุมผู้ถือหุ้น และรายงานการประชุมผู้ถือหุ้น
  - เก็บรักษารายงานการมีส่วนได้เสียที่รายงานโดยกรรมการหรือผู้บริหาร
- ดูแลกิจกรรมของคณะกรรมการ ตามที่ได้รับมอบหมาย

## การประชุมของคณะกรรมการ

คณะกรรมการมีการกำหนดการประชุมอย่างน้อยไตรมาสละครั้ง กรรมการทุกท่านมีอิสระที่จะเสนอวาระในการประชุม โดยมีการกำหนดวาระไว้ชัดเจนเป็นการล่วงหน้า เลขานุการบริษัทได้จัดส่งหนังสือเชิญประชุม ระเบียบวาระการประชุม และเอกสารประกอบการประชุมแก่กรรมการเป็นการล่วงหน้าอย่างน้อย 7 วันก่อนการประชุม เลขานุการบริษัทเป็นผู้จัดบันทึกการประชุมเป็นลายลักษณ์อักษร มีระบบการจัดเก็บรายงานการประชุมที่พร้อมให้คณะกรรมการและผู้ที่เกี่ยวข้องตรวจสอบได้ ในระหว่างปี 2553 มีการประชุมคณะกรรมการรวม 5 ครั้ง โดยมีการเข้าร่วมประชุมดังนี้

จำนวนเข้าร่วมประชุมจาก.....ครั้ง จาก.....ครั้ง		
1	นายกวี อังศวานนท์	5/5
2	นายภิญโญ เอครพานิช	3/5
3	นายไพสิฐ ตูจจินดา	5/5
4	นายพิพิธ พิชัยศรทัต	5/5
5	ดร.ชัชวิน เจริญรัชต์ภาคย์	5/5

จำนวนเข้าร่วมประชุมจาก.....ครั้ง จาก.....ครั้ง		
6	นายลือชา ศุกรเสพย์	4/5
7	นางกฤษณา ศตะสมิต	5/5
8	นางสาวพนิดา ตูจจินดา	5/5
9	นายทิมพร พงษ์สวัสดิ์	5/5

คณะกรรมการตรวจสอบมีการประชุมทุกไตรมาส รวม 4 ครั้ง มีการตรวจสอบเข้าร่วมประชุม ดังนี้

จำนวนเข้าร่วมประชุมจาก.....ครั้ง จาก.....ครั้ง		
1	ดร.ชัชวิน เจริญรัชต์ภาคย์	4/4
2	นายพิพิธ พิชัยศรทัต	4/4
3	นางกฤษณา ศตะสมิต	4/4

คณะกรรมการสรรหาและพิจารณาค่าตอบแทน มีการประชุม 1 ครั้ง มีการสรรหาและพิจารณาค่าตอบแทนเข้าร่วมประชุม ดังนี้

จำนวนเข้าร่วมประชุมจาก.....ครั้ง จาก.....ครั้ง		
1	นายพิพิธ พิชัยศรทัต	1/1
2	นายไพสิฐ ตูจจินดา	1/1
3	ดร.ชัชวิน เจริญรัชต์ภาคย์	1/1

หมายเหตุ : - ลำดับที่ 2 เป็นประธานคณะกรรมการสรรหาและพิจารณาค่าตอบแทน เมื่อเดือนกุมภาพันธ์ 2553  
 - ลำดับที่ 3 ได้รับแต่งตั้งเป็นกรรมการสรรหาและพิจารณาค่าตอบแทน เมื่อเดือน มกราคม 2553

คณะกรรมการนโยบายและกลยุทธ์ มีการประชุม 12 ครั้ง มีคณะกรรมการนโยบายและกลยุทธ์ เข้าร่วมประชุม ดังนี้

จำนวนเข้าร่วมประชุมจาก.....ครั้ง	จาก.....ครั้ง
1	นายพิพิธ พิชัยศรทัต 12/12
2	นายไพสิฐ ตูจินดา 12/12
3	ดร.ชัชวิน เจริญรัชต์ภาคย์ 11/12
4	นางสาวพนิดา ตูจินดา 12/12
5	นายทิมมพร พงษ์สวัสดิ์ 12/12

## ภาวะผู้นำและวิสัยทัศน์

คณะกรรมการได้มีส่วนให้ความเห็นชอบต่อการกำหนด วิสัยทัศน์ ภารกิจ กลยุทธ์ เป้าหมาย แผนธุรกิจ และงบประมาณของบริษัทฯ ตลอดจนติดตามให้ฝ่ายจัดการดำเนินการให้เป็นไปตามแผนธุรกิจและงบประมาณที่กำหนด ภายใต้การจัดการที่มีระบบการควบคุมภายในที่ดี เพื่อให้บริษัทดำเนินธุรกิจได้อย่างมีประสิทธิภาพและประสิทธิผล

## วิสัยทัศน์

เราจะเป็นบริษัทประกันภัยที่ลูกค้าให้ความไว้วางใจมากที่สุด

## ภารกิจ

มุ่งมั่นพัฒนาสินค้า และบริการที่มีคุณภาพ ควบคู่กับการพัฒนาพนักงานให้มีความรู้และจริยธรรม รวมถึงปฏิบัติงานที่ดีเลิศ เพื่อตอบสนองความพึงพอใจของลูกค้า และสร้างความมั่นคงทางการเงินของบริษัท

## ค่านิยมองค์กร

- สร้างความพึงพอใจให้แก่ลูกค้า และเพื่อนร่วมงาน
- มุ่งผลสำเร็จ

## TIC WAY

- มุ่งมั่นทำให้เกิดผลสำเร็จ
- มุ่งมั่นทำตามคำสัญญา
- มีความคิดสร้างสรรค์และใฝ่รู้
- มีความสุขและสนุกกับการทำงาน

## การสรรหากรรมการและผู้บริหาร

**การแต่งตั้งคณะกรรมการบริษัทฯ :** กรรมการมีไม่น้อยกว่าห้าคน โดยจำนวนกรรมการสูงสุดมีได้ไม่จำกัด และกรรมการไม่น้อยกว่ากึ่งหนึ่งของจำนวนกรรมการทั้งหมดต้องมีถิ่นที่อยู่ในราชอาณาจักร ในการลงคะแนนเสียงเลือกตั้งกรรมการให้นับว่าผู้ถือหุ้นทุกคนมีคะแนนเสียงเท่ากันหนึ่งหุ้นต่อหนึ่งเสียง ผู้ถือหุ้นแต่ละคนจะใช้คะแนนเสียงที่มีอยู่ทั้งหมดดังกล่าวเลือกตั้งบุคคลคนเดียวหรือหลายคนเป็นกรรมการก็ได้ ในกรณีเลือกตั้งบุคคลหลายคนเป็นกรรมการจะแบ่งคะแนนเสียงให้แก่ผู้ใดมากน้อยเพียงใดไม่ได้ ให้บุคคลซึ่งได้รับคะแนนเสียงสูงสุดตามลำดับลงมาเป็นผู้ได้รับเลือกตั้งเป็น

กรรมการเท่าจำนวนกรรมการที่พึงจะมี ในกรณีที่บุคคลซึ่งได้รับเลือกตั้งในลำดับถัดลงมา มีคะแนนเสียงเท่ากันเกินจำนวนกรรมการที่พึงจะมี ให้เลือกโดยวิธีจับฉลากเพื่อให้ได้จำนวนกรรมการที่พึงจะมี

ในกรณีที่ตำแหน่งกรรมการว่างลงเพราะเหตุอื่นนอกจากถึงคราวออกตามวาระ ให้คณะกรรมการเลือกบุคคลใดบุคคลหนึ่ง ซึ่งมีคุณสมบัติตามที่กฎหมายกำหนด เข้าเป็นกรรมการแทนในการประชุมกรรมการคราวถัดไป เว้นแต่วาระของกรรมการจะเหลือน้อยกว่าสองเดือน มติของคณะกรรมการในเรื่องดังกล่าวนี้ต้องประกอบด้วยคะแนนเสียงไม่น้อยกว่าสามในสี่ของจำนวนกรรมการที่ยังเหลืออยู่ บุคคลซึ่งเข้าเป็นกรรมการแทนอยู่ในตำแหน่งกรรมการได้เพียงเท่าวาระที่ยังเหลืออยู่ของกรรมการซึ่งตนแทน และในที่ประชุมผู้ถือหุ้นอาจลงมติให้กรรมการคนใดออกจากตำแหน่งก่อนถึงคราวออกตามวาระได้ด้วยคะแนนเสียงไม่น้อยกว่าสามในสี่ของจำนวนผู้ถือหุ้นซึ่งมาประชุมและมีสิทธิออกเสียง และมีหุ้นนับรวมกันได้ไม่น้อยกว่ากึ่งหนึ่งของจำนวนหุ้นที่ถือโดยผู้ถือหุ้นที่มาประชุมและมีสิทธิออกเสียง

คณะกรรมการสรรหาและพิจารณาค่าตอบแทน มีหน้าที่สรรหาบุคคลผู้ทรงคุณวุฒิเป็นกรรมการแทนกรรมการที่พ้นจากตำแหน่งตามวาระ หรือพ้นจากตำแหน่งในกรณีอื่นๆ เสนอต่อคณะกรรมการบริษัท และ/หรือ ที่ประชุมผู้ถือหุ้น เพื่อลงมติแต่งตั้ง โดยจะสรรหาจากผู้ทรงคุณวุฒิที่มีความสามารถ มีภาวะผู้นำ มีวิสัยทัศน์ เป็นผู้มีความซื่อสัตย์สุจริต

**การแต่งตั้งคณะกรรมการตรวจสอบ :** คณะกรรมการตรวจสอบมีจำนวนไม่น้อยกว่า 3 คน เป็นประธานคณะกรรมการตรวจสอบ 1 คน คณะกรรมการบริษัทเป็นผู้สรรหาและแต่งตั้งบุคคลที่มีคุณสมบัติครบถ้วนเป็นกรรมการตรวจสอบให้ครบตามจำนวนที่กำหนด และมีวาระการดำรงตำแหน่งตามวาระของการเป็นกรรมการบริษัท

## คำตอบแทนผู้บริหาร

คณะกรรมการได้กำหนดเรื่องคำตอบแทนของคณะกรรมการและผู้บริหารระดับสูง ไว้ในนโยบายการกำกับดูแลอย่างชัดเจน ในปี 2547 คณะกรรมการบริษัทได้แต่งตั้งคณะกรรมการสรรหาและพิจารณาค่าตอบแทน เพื่อทำหน้าที่เสนอความเห็นในการพิจารณาค่าตอบแทนของกรรมการ ผู้บริหาร และของพนักงาน รวมทั้งคำตอบแทนที่ปรึกษา โดยพิจารณาความเหมาะสมเปรียบเทียบกับที่ถือปฏิบัติในอุตสาหกรรมเดียวกัน ร่วมกับผลประกอบการของบริษัท

กรรมการที่ได้รับมอบหมายให้มีหน้าที่และความรับผิดชอบเพิ่มขึ้น ได้แก่ กรรมการในคณะกรรมการตรวจสอบ กรรมการในคณะกรรมการสรรหาและพิจารณาค่าตอบแทน กรรมการในคณะกรรมการนโยบายและกลยุทธ์ จะได้รับคำตอบแทนตามหน้าที่และความรับผิดชอบที่ได้รับมอบหมายเพิ่มขึ้น คำตอบแทนกรรมการได้ขออนุมัติต่อที่ประชุมผู้ถือหุ้นแล้ว

คณะกรรมการและผู้บริหารได้รับคำตอบแทนจากบริษัทฯ ในปี 2553 ดังนี้

คำตอบแทนกรรมการรวมจำนวน 9 คน เป็นจำนวนเงิน 3,635,000 บาท ในจำนวนนี้เป็นคำตอบแทนประจำซึ่งจ่ายแล้ว จำนวน 2,155,000 บาท และเป็นเงินบำเหน็จกรรมการซึ่งรอนุมัติจ่ายจากผู้ถือหุ้น จำนวน 1,480,000 บาท ทั้งนี้เนื่องจากบริษัทฯ ได้คำนึงถึงความเท่าเทียมกับผู้ถือหุ้น จึงกำหนดเวลาการจ่ายเงินบำเหน็จกรรมการ หลังจากการประชุมผู้ถือหุ้นได้พิจารณาการจ่ายเงินปันผลแล้ว

รายละเอียดค่าตอบแทนของกรรมการ ในปี 2553 และการถือครองหุ้น ณ วันที่ 15 มีนาคม 2554 มีดังนี้

	กรรมการ	กรรมการ ตรวจสอบ	กรรมการ สรรหา และ พิจารณา ค่า ตอบแทน	กรรมการ นโยบาย และ กลยุทธ์	กรรมการ พิจารณา การลงทุน	รวมเบี้ย ประชุม	เบี้ยบำนาญ จากผล ประกอบการ ปี 2553	รวม ค่าตอบแทน กรรมการ	การถือหุ้น จำนวนหุ้น (ณ 15 มี.ค.54)	เพิ่มขึ้น (ลดลง) จากปี 2552
1 นายกี อังควานนท์	180,000.00	-	-	-	-	180,000.00	341,538.45	521,538.45	-	-
2 นายภิญโญ เฮอร์พานิช	120,000.00	-	-	-	-	120,000.00	227,692.31	347,692.31	20,266.00	-
3 นายโพลีดู ตูจินดา	120,000.00	-	7,500.00	120,000.00	330,000.00	577,500.00	227,692.31	805,192.31	2,742,100.00	22,100.00
4 นายพิพิธ พิชัยศรีทัต	120,000.00	120,000.00	7,500.00	120,000.00	-	367,500.00	227,692.31	595,192.31	-	-
5 ดร.ชัชวิน เจริญรัชต์ภาคย์	120,000.00	180,000.00	10,000.00	120,000.00	-	430,000.00	227,692.31	657,692.31	-	-
6 นายลือชา ศุกรเสพย์	-	-	-	-	-	-	-	-	-	-
7 นางกฤษณา ศศะสมิต	120,000.00	120,000.00	-	-	-	240,000.00	227,692.31	467,692.31	-	-
8 นางสาวพนิดา ตูจินดา	120,000.00	-	-	-	-	120,000.00	-	120,000.00	678,036.00	5,036.00
9 นายทิมมพร พงษ์สวัสดิ์	120,000.00	-	-	-	-	120,000.00	-	120,000.00	-	-
	1,020,000.00	420,000.00	25,000.00	360,000.00	330,000.00	2,155,000.00	1,480,000.00	3,635,000.00		

- หมายเหตุ :
- ลำดับที่ 3 ดำรงตำแหน่ง ประธานคณะกรรมการพิจารณาการลงทุน (จัดตั้งเมื่อ กุมภาพันธ์ 2553)
  - ลำดับที่ 6 เป็นกรรมการที่เป็นผู้แทนผู้ถือหุ้นจาก ธนาคารทหารไทย จำกัด (มหาชน) ไม่รับผลตอบแทนทุกประเภท ตามนโยบายของธนาคาร
  - ลำดับที่ 8-9 กรรมการที่เป็นผู้บริหาร ไม่รับค่าตอบแทนในคณะกรรมการชุดย่อย และไม่รับเงินบำนาญ

ค่าตอบแทนของผู้บริหาร (ผู้บริหาร หมายถึง ผู้บริหารนับจากกรรมการผู้จัดการลงมา ประกอบด้วย รองกรรมการผู้จัดการ ผู้ช่วยกรรมการผู้จัดการ และผู้บริหารระดับผู้อำนวยการฝ่ายทุกราย) รวมจำนวน 10 คน เป็นจำนวนเงิน 23.03 ล้านบาท (จำนวนนี้รวมผู้บริหารที่เข้า-ออก ระหว่างปี) ซึ่งเป็นผลตอบแทนเงินเดือน เงินพิเศษ และเงินสมทบกองทุนสำรองเลี้ยงชีพ

ค่าตอบแทนอื่นที่มีใช้ตัวเงิน บริษัทฯได้จัดทำประกันให้กับคณะกรรมการ ดังนี้

- ประกันชีวิตกลุ่มและประกันสุขภาพ ให้ความคุ้มครองการเสียชีวิตและการรักษาพยาบาลแก่กรรมการ
- ประกัน Director and Officer ให้ความคุ้มครองความเสียหายที่อาจเกิดขึ้นจากการปฏิบัติหน้าที่ตามความรับผิดชอบของกรรมการ หรือ คณะกรรมการ

## คำตอบแทนของผู้สอบบัญชี

บริษัทฯ โดยมติที่ประชุมผู้ถือหุ้น ได้แต่งตั้ง บริษัท สำนักงาน เอ็นส์ท แอนด์ ยัง จำกัด โดยนางนงลักษณ์ พุ่มน้อย เป็นผู้สอบบัญชีของบริษัทฯ ประจำปี 2553 บริษัทจ่ายค่าตอบแทนการสอบบัญชี (Audit Fee) ในการตรวจสอบและสอบทานงบการเงินประจำปีและรายได้ไตรมาส ให้แก่ บริษัท สำนักงาน เอ็นส์ท แอนด์ ยัง จำกัด เป็นจำนวนเงินรวม 835,000 บาท ในระหว่างปีไม่มีการว่าจ้างบริการอื่นรวมทั้งการจ่ายค่าบริการอื่น (Non-Audit Fee) ให้กับผู้สอบบัญชี สำนักงานที่ผู้สอบบัญชีสังกัด บุคคลหรือกิจการที่เกี่ยวข้องกับผู้สอบบัญชีและสำนักงานที่ผู้สอบบัญชีสังกัด

ระหว่างปี คณะกรรมการตรวจสอบ ได้สรรหาและว่าจ้างผู้สอบบัญชี บริษัท เอเอสวี แอนด์ แอสโซซิเอตส์ จำกัด สำหรับงานพิเศษนอกเหนือจากการตรวจสอบเพื่อรับรองงบการเงินตามปกติ ในการประเมินระบบการควบคุมภายใน และระเบียบการลงทุนฯ เพื่อนำเสนอต่อกรรมการประกันภัย สำหรับ ปี 2553 โดยจ่ายค่าตอบแทนในการประเมินเป็นจำนวนเงิน 85,000 บาท

## นโยบายการกำกับดูแลกิจการ

คณะกรรมการบริษัทฯ ตระหนักถึงความสำคัญในการกำกับดูแลกิจการที่ดี จึงได้กำหนดนโยบายเกี่ยวกับการกำกับดูแลกิจการไว้เป็นลายลักษณ์อักษรเพื่อเป็นทิศทางในการดำเนินงานของบริษัทฯ โดยให้ความสำคัญและครอบคลุมเกี่ยวกับ

- สิทธิและความเท่าเทียมของผู้ถือหุ้น และผู้มีส่วนได้เสีย
- โครงสร้าง บทบาทหน้าที่ และความรับผิดชอบของคณะกรรมการ
- การเปิดเผยข้อมูลอย่างโปร่งใส
- ระบบการควบคุมภายใน
- จรรยาบรรณ และข้อพึงปฏิบัติในการดำเนินธุรกิจที่ดี

(สามารถอ่านรายละเอียดนโยบายการกำกับดูแลกิจการ ใน [www.thaiins.com](http://www.thaiins.com))

นอกจากนี้ คณะกรรมการได้จัดทำแบบประเมินคณะกรรมการทั้งคณะ เสนอให้กรรมการแต่ละท่านทำการประเมินเพื่อช่วยให้คณะกรรมการได้พิจารณาบททวนผลงาน ปัญหาและอุปสรรคในปีที่ผ่านมา และนำผลการประเมินมาวิเคราะห์และนำมาปรับปรุงการดำเนินงานของคณะกรรมการต่อไป

## สิทธิของผู้ถือหุ้น และการจัดประชุมผู้ถือหุ้น

ในปี 2553 บริษัทฯ มีการจัดประชุมผู้ถือหุ้น 1 ครั้ง เป็นการประชุมสามัญประจำปี เมื่อวันที่ 21 เมษายน 2553 โดยมีคณะกรรมการเข้าร่วมประชุม ซึ่งรวมถึงประธานคณะกรรมการตรวจสอบด้วย ประธานบริษัทฯ ทำหน้าที่เป็นประธานในที่ประชุม บริษัทฯ ได้จัดส่งหนังสือนัดประชุม ข้อมูลประกอบการประชุมตามวาระ และหนังสือมอบฉันทะให้แก่ผู้ถือหุ้นล่วงหน้าก่อนวันประชุม 7 วัน โดยในแต่่วาระมีความเห็นของคณะกรรมการประกอบ ในการประชุมครั้งนี้ในวาระของการแต่งตั้งคณะกรรมการแทนกรรมการที่ออกตามวาระ บริษัทฯ ได้ให้ข้อมูล ประวัติ ประสิทธิภาพของคณะกรรมการแต่ละท่านอย่างละเอียดเพื่อประกอบการตัดสินใจของผู้ถือหุ้น บริษัทฯ ได้เปิดเผยข้อมูลเช่นเดียวกับเอกสารที่จัดส่งให้ผู้ถือหุ้นเป็นการล่วงหน้า 1 เดือนก่อนวันประชุมใน [www.thaiins.com](http://www.thaiins.com) ประธานได้เปิดโอกาสให้ผู้ถือหุ้นได้แสดงความคิดเห็นอย่างไม่มีข้อจำกัด ภายหลังจากการประชุมเสร็จสิ้น ได้มีการบันทึกและจัดทำรายงานการประชุมโดยมีเนื้อหาครอบคลุมทุกวาระ

สำหรับการประชุมผู้ถือหุ้น ประจำปี 2554 บริษัทฯ ได้ให้ความสำคัญในการรักษาสิทธิและความเท่าเทียมกันของผู้ถือหุ้น เพื่อรักษาสิทธิของผู้ถือหุ้นส่วนน้อยบริษัทฯ จึงมีหนังสือผ่านระบบสารสนเทศของตลาดหลักทรัพย์แจ้งสิทธิแก่ผู้ถือหุ้นส่วนน้อย ในการเสนอวาระการประชุมรวมถึงการเสนอชื่อบุคคลเพื่อรับการพิจารณาเลือกตั้งเป็นกรรมการ ในการประชุมสามัญผู้ถือหุ้นเป็นการล่วงหน้า เมื่อวันที่ 19 พฤศจิกายน 2553 โดยมีระยะเวลาให้แจ้งการใช้สิทธิดังกล่าวมายังบริษัทฯ ภายในวันที่ 15 มกราคม 2554

## ความสัมพันธ์กับผู้ลงทุน

บริษัทฯ ได้ให้ความสำคัญโดยกำหนดไว้ในนโยบายการกำกับดูแลกิจการ ในการเผยแพร่ข้อมูลทั้งข้อมูลทางการเงิน และที่มีใช้ข้อมูลทางการเงิน อาทิเช่น ผลិតภัณฑ์ ข่าวสารความเคลื่อนไหวในการดำเนินงานของบริษัทฯ ต่อผู้ถือหุ้นและผู้สนใจจะลงทุนโดยทั่วไป อย่างถูกต้อง ครบถ้วน และโปร่งใส โดยผ่านทางระบบสารสนเทศของตลาดหลักทรัพย์แห่งประเทศไทย และ Website ของบริษัทฯ (www.thaiins.com) ในส่วนของผู้ลงทุนสัมพันธ์ บริษัทฯ ได้กำหนดให้สำนักกรรมการ ทำหน้าที่ติดต่อสื่อสารกับผู้ถือหุ้น และผู้ที่จะสนใจจะลงทุน โดยสามารถโทรศัพท์ติดต่อได้ที่หมายเลข 0-2613-0100 ต่อ 519, 541

## สิทธิของผู้มีส่วนได้เสียกลุ่มต่างๆ

บริษัทฯ ได้ให้ความสำคัญต่อสิทธิของผู้มีส่วนได้เสียทุกกลุ่ม ตั้งแต่ ผู้ถือหุ้น พนักงาน ผู้บริหาร ลูกค้า คู่ค้า เจ้าหนี้ ตลอดจนสังคม บริษัทฯ ตระหนักถึงหน้าที่ความรับผิดชอบต่อ โดยได้จัดทำจรรยาบรรณข้อพึงปฏิบัติที่พนักงานให้ความสำคัญต่อผู้มีส่วนได้เสียกลุ่มต่างๆ ที่จะตอบสนองต่อผลประโยชน์ให้แก่ทุกฝ่ายอย่างซื่อตรงและเป็นธรรม ซึ่งสามารถสรุปแนวทางปฏิบัติแยกตามกลุ่มต่างๆ ได้ดังนี้

- ผู้ถือหุ้น** บริษัทฯ มุ่งมั่นในการดำเนินงานที่จะรักษาผลประโยชน์ของผู้ถือหุ้นเพื่อสร้างความพึงพอใจสูงสุดแก่ผู้ถือหุ้น ด้วยผลตอบแทนที่ดีและการเติบโตอย่างต่อเนื่อง รวมทั้งมีการเปิดเผย ข้อมูลต่อผู้ลงทุน ผู้ถือหุ้น อย่างถูกต้องครบถ้วนโปร่งใส และเชื่อถือได้ อย่างเท่าเทียม
- พนักงาน** บริษัทฯ ให้โอกาสแก่พนักงานทุกระดับอย่างเท่าเทียมกันในการทำงาน และยึดหลัก คุณธรรมและความยุติธรรมในการบริหารงานทรัพยากรบุคคล ตลอดจนให้ความสำคัญ เรื่องการพัฒนาพนักงานทุกระดับ ทั้งในด้านความรู้ ทักษะ และค่านิยมที่ดีในการทำงาน มีการนำระบบการประเมินและการวัดผลอย่างเป็นธรรมตามความสามารถ (Competency) ใช้ Balanced Scorecard เพื่อเป็นเครื่องมือสำหรับใช้ในการบริหารจัดการและประเมินผลการทำงาน โดยกำหนดดัชนีการวัดผลสำเร็จ (KPIs : Key Performance Indicators) มาวัด ผลสำเร็จในการทำงานของพนักงานเพื่อเทียบกับเป้าหมาย
- ลูกค้า** บริษัทฯ มุ่งมั่นในการสร้างความพึงพอใจและความมั่นใจให้แก่ลูกค้า โดยเสนอกรมธรรม์ที่มีคุณภาพมาตรฐาน ให้ความคุ้มครองที่เพียงพอและเหมาะสมในราคาที่ยุติธรรม และบริการที่ดีต่อลูกค้า กับทั้งให้ความสำคัญในการสร้างความสะดวกให้แก่ลูกค้า บริษัทฯ เอาใจใส่และรับผิดชอบต่อลูกค้าโดยมีหน่วยงานที่ติดตามส่งแบบสอบถามความพึงพอใจของลูกค้า และนำมาปรับปรุงการบริการอยู่เสมอ
- คู่ค้า** บริษัทฯ มุ่งมั่นที่สร้างความสัมพันธ์ที่ดีเพื่อเอื้อประโยชน์ร่วมกัน และเพื่อเป็นการรักษาสีทธิของคู่ค้า ในธุรกิจประกันภัยการปฏิบัติด้วยความซื่อสัตย์อย่างสูงสุดตามหลักประกันภัย (Utmost Good Faith) เป็นสิ่งที่บริษัทฯ ให้ความสำคัญอย่างสูงต่อคู่ค้า ทั้งตัวแทนนายหน้า และ บริษัทรับประกันภัยต่อ รวมทั้งให้ความสำคัญต่อความลับทางการค้าของคู่ค้า
- คู่แข่ง** บริษัทฯ มุ่งแข่งขันทางการค้าตามมารยาททางธุรกิจ ภายใต้กรอบของกฎหมายอย่างเป็นธรรม มุ่งเน้นการแข่งขัน ทางด้านคุณภาพและประสิทธิภาพของการให้บริการเพื่อประโยชน์สูงสุดของลูกค้า ไม่ทำลายชื่อเสียงของคู่แข่งเพียงเพื่อผลประโยชน์ของบริษัทฯ ในขณะเดียวกันบริษัทฯ ก็ถือว่าบริษัทประกันภัยอื่นเป็นคู่ค้า และเป็นผู้ร่วมวิชาชีพเดียวกัน มีสัตยาบันร่วมกันในการประกอบวิชาชีพ และในฐานะที่เป็นบริษัทสมาชิกของสมาคมบริษัทประกันวินาศภัย บริษัทฯ ได้ร่วมกิจกรรมและร่วมพิทักษ์ผลประโยชน์ของผู้ประกอบวิชาชีพเดียวกันเพื่อเป็นการรักษาภาพลักษณ์ของธุรกิจประกันภัยโดยรวม
- เจ้าหน้าที่** บริษัทฯ ได้ปฏิบัติตามเงื่อนไขสัญญาที่ได้ตกลงกันไว้อย่างเคร่งครัด หรือหาแนวทางในการดำเนินการแก้ไข เพื่อประโยชน์ร่วมกัน
- สังคม** บริษัทฯ ตระหนักถึงความเป็นส่วนหนึ่งของสังคม ซึ่งได้ให้การสนับสนุนกิจกรรมสาธารณประโยชน์มาอย่างต่อเนื่อง ในปี 2554 บริษัทฯ ให้ความสำคัญในเรื่อง CSR (Corporate Social Responsibility) โดยกำหนดไว้เป็นแผนกลยุทธ์ขององค์กร

## การดูแลเรื่องการใช้ข้อมูลภายใน

บริษัทฯ มีหลักปฏิบัติสำหรับการใช้ข้อมูลเพื่อประโยชน์ส่วนตน คณะกรรมการและผู้บริหารทุกท่านต้องรักษาข้อมูลของบริษัทฯ ไว้เป็นความลับ ก่อนที่บริษัทฯ จะเปิดเผยสู่สาธารณชน โดยเฉพาะอย่างยิ่งเรื่องผลประกอบการ และข้อมูลสำคัญของ บริษัทฯ ซึ่งเป็นไปตามข้อกำหนดของสำนักงานคณะกรรมการกำกับหลักทรัพย์และตลาดหลักทรัพย์ ตลาดหลักทรัพย์แห่งประเทศไทย และหลักปฏิบัติของบริษัทฯ

บริษัทฯ กำหนดให้ผู้บริหารรายงานการเปลี่ยนแปลงการถือหลักทรัพย์ต่อสำนักงานคณะกรรมการกำกับหลักทรัพย์และตลาดหลักทรัพย์ ตลาดหลักทรัพย์แห่งประเทศไทย และส่งสำเนารายงานให้แก่บริษัทฯ และรายงานต่อที่ประชุมคณะกรรมการเป็นประจำทุกเดือน

## การควบคุมภายใน

บริษัทฯ ได้ให้ความสำคัญกับระบบการควบคุมภายใน ทั้งระดับบริหารและระดับปฏิบัติการ โดยมีการกำหนดอำนาจหน้าที่ในการดำเนินงาน และอำนาจอนุมัติ ไว้เป็นลายลักษณ์อักษร บริษัทฯ ได้มีสำนักตรวจสอบเป็นหน่วยงานอิสระ รายงานผลการตรวจสอบโดยตรงต่อคณะกรรมการตรวจสอบ และกรรมการผู้จัดการ โดยทำหน้าที่ตรวจสอบภายใน ในด้านการปฏิบัติการ การเงิน และการปฏิบัติตามข้อกำหนดกฎหมาย ซึ่งมีการกำหนดวัตถุประสงค์ ขอบเขตหน้าที่ความรับผิดชอบ และแนวทางปฏิบัติไว้ชัดเจน ในกฎบัตรสำนักตรวจสอบ สำนักตรวจสอบได้จัดให้มี คู่มือในการปฏิบัติงาน ตรวจสอบ โดยครอบคลุมเนื้อหาตามเกณฑ์ที่คณะกรรมการกำกับและส่งเสริมการประกอบธุรกิจประกันภัย (คปภ.) กำหนด สำหรับในด้านการบริหารความเสี่ยงในฐานะที่บริษัทฯ เป็นบริษัทประกันวินาศภัย จึงให้ความสำคัญอย่างยิ่งต่อความเหมาะสมต่ออัตราการรักษาความเสี่ยงภัยไว้เอง (Retention) ความเหมาะสมของการประกันภัยต่อ และพิจารณาความเหมาะสมในการเลือกบริษัทรับประกันภัยต่อทั้งในประเทศ และต่างประเทศที่มีความมั่นคงและน่าเชื่อถือ

นอกจากนี้ คณะกรรมการตรวจสอบได้สรรหาผู้สอบบัญชีภายนอก ที่มีใช้สำนักงานเดียวกับผู้สอบบัญชีรับอนุญาต ผู้รับรองงบการเงิน เป็นผู้ประเมินความเพียงพอของระบบการควบคุมภายในและระเบียบการลงทุน เพื่อเสนอต่อคณะกรรมการกำกับและส่งเสริมการประกอบธุรกิจประกันภัย (คปภ.) เพื่อสอบยืนยันให้เกิดความมั่นใจอย่างอิสระ ในความเพียงพอของระบบการควบคุมภายใน และมีหน้าที่เสนอรายงานประเมินระบบการควบคุมภายใน และระเบียบวิธีปฏิบัติในการลงทุนต่อคณะกรรมการกำกับและส่งเสริมการประกอบธุรกิจประกันภัย (คปภ.)

## รายการระหว่างกัน

คณะกรรมการได้ดูแล และให้ความสำคัญในเรื่องความขัดแย้งทางผลประโยชน์โดยกำหนดไว้เป็นลายลักษณ์อักษร ในนโยบายการกำกับดูแลกิจการ ในส่วนของรายการที่เกี่ยวข้องกัน การมีผลประโยชน์ที่อาจขัดแย้งกับบริษัทฯ บริษัทฯ ได้ตระหนักถึงผลประโยชน์สูงสุดที่บริษัทฯ พึงได้รับ จึงพิจารณารายการที่เกี่ยวข้องกันด้วยความรอบคอบ เป็นธรรม และโปร่งใส โดยเสนอขออนุมัติต่อคณะกรรมการบริษัทฯ และต่อผู้ถือหุ้น ตามหลักเกณฑ์ที่ตลาดหลักทรัพย์แห่งประเทศไทย กำหนด

### การถือหุ้นระหว่างกัน

บริษัท รวมทนายไทย จำกัด ถือหุ้น บริษัท ไทยประกันภัย จำกัด (มหาชน)	1.60%
ธนาคารทหารไทย จำกัด (มหาชน) ถือหุ้น บริษัท ไทยประกันภัย จำกัด (มหาชน)	8.08%
บริษัท ไทยประกันภัย จำกัด (มหาชน) ถือหุ้น บริษัท รวมทนายไทย จำกัด	16.22%

### ความสัมพันธ์ของบุคคลในเชิงบริหาร

1. นายไพสิฐ ตูจันดา กรรมการผู้จัดการ บริษัท รวมทุนไทย จำกัด เป็นกรรมการ บริษัท ไทยประกันภัย จำกัด (มหาชน) และเป็นพี่ชาย นางสาวพนิดา ตูจันดา กรรมการผู้จัดการ บริษัท ไทยประกันภัย จำกัด (มหาชน)
2. นายพิพิธ พิชัยศรัทธ กรรมการ บริษัท รวมทุนไทย จำกัด เป็นกรรมการ บริษัท ไทยประกันภัย จำกัด (มหาชน)
3. นายลือชา ศุภรเสพย์ ผู้บริหาร ธนาคารทหารไทย จำกัด (มหาชน) เป็นกรรมการ บริษัท ไทยประกันภัย จำกัด (มหาชน)

### รายการค้าที่เกิดขึ้นและนโยบายการกำหนดราคาระหว่างกัน

รายการค้าที่เกิดขึ้นระหว่างกันได้แสดงไว้ในหมายเหตุประกอบงบการเงิน ข้อ 6

1. เงินลงทุน บริษัทฯ มีรายการเงินลงทุนในบริษัทที่เกี่ยวข้องกัน รายการเงินลงทุนเหล่านี้เป็นไปตามปกติธุรกิจ ดังรายละเอียดต่อไปนี้

- (1) บริษัท ไทยประกันภัย จำกัด (มหาชน) มีเงินฝากประเภทบัญชีออมทรัพย์และเดินสะพัดกับธนาคารทหารไทย จำกัด (มหาชน) หลายสาขาในหลายจังหวัด ณ วันที่ 31 ธันวาคม 2553 บัญชีออมทรัพย์ จำนวน 79,418,408.80 บาท และบัญชีเดินสะพัด จำนวน 9,211,401.81 บาท สำหรับเงินฝากบัญชีออมทรัพย์ คิดดอกเบี้ยในอัตราร้อยละ 0.50 – 1.125 ต่อปี ส่วนบัญชีเดินสะพัดมีการคิดดอกเบี้ยในอัตราร้อยละ 0.00 – 0.375 ต่อปี
- (2) บริษัท ไทยประกันภัย จำกัด (มหาชน) ฝากเงินประเภทบัญชีเงินฝากประจำกับธนาคารทหารไทย จำกัด (มหาชน) วันที่ 31 ธันวาคม 2553 จำนวน 87,511,077.60 บาท เงินฝากประจำดังกล่าวมีการคิดดอกเบี้ยในอัตราร้อยละ 0.70 – 2.50 ต่อปี

2. รายการค้าระหว่างกันในปี 2553 บริษัทฯมีรายการค้ากับบริษัทที่เกี่ยวข้องกัน รายการทางการค้าเหล่านี้เป็นไปตามปกติธุรกิจ ดังรายละเอียดต่อไปนี้

	เบี้ยประกันภัย	ดอกเบี้ยรับ	ค่าสินไหมทดแทน
ธนาคารทหารไทย จำกัด (มหาชน)	13,073,675	1,086,320	9,308,931
บริษัท รวมทุนไทย จำกัด	331,169	-	-
	เบี้ยประกันภัย ค้างรับ	ดอกเบี้ยรับ ค้างรับ	ค่าสินไหมทดแทน ค้างรับ
ธนาคารทหารไทย จำกัด (มหาชน)	3,948,914	262,689	9,313,190
บริษัท รวมทุนไทย จำกัด	-	-	-

3. สัญญาเช่าที่ทำการ ณ วันที่ 31 ธันวาคม 2553 บริษัทได้เช่าอาคารสำนักงานเลขที่ 34/3 ซอยหลังสวน ถนนเพลินจิต แขวงลุมพินี เขตปทุมวัน กรุงเทพมหานคร จาก บริษัท รวมทุนไทย จำกัด เป็นที่ตั้งทำการสำนักงานใหญ่ของบริษัท พื้นที่เช่ารวม 2,209.62 ตารางเมตร สัญญาเช่าดังกล่าวเป็นไปตามปกติธุรกิจ

พื้นที่เช่า	ตารางเมตร	ค่าเช่าและค่าบริการ		อายุสัญญาเช่า
		ตารางเมตรต่อเดือน	รวมทั้งปี	
ชั้น 1, 2, 5	1,414.00	400	6,787,200	สัญญาเช่า 3 ปี 1 มี.ค.51 - 28 ก.พ.54
ชั้น 4	445.62	350	467,901	สัญญาเช่า 3 ปี 1 เม.ย.50 - 31 มี.ค.53
		370	1,483,915	สัญญาเช่า 3 ปี 1 เม.ย.53 - 31 มี.ค.56
ชั้น 7	350.00	300	1,260,000	สัญญาเช่า 3 ปี 1 ก.ย.51 - 31 ส.ค.54
	2,209.62		9,999,016	

### ความจำเป็นและความเหมาะสมผลของรายการระหว่างกัน

รายการลงทุนและการค้าระหว่างกันเป็นรายการที่เกิดขึ้นตามปกติธุรกิจ และเป็นไปตามราคาตลาด

### ความเห็นของกรรมการตรวจสอบ

คณะกรรมการตรวจสอบของบริษัทฯ ได้ตรวจสอบรายการระหว่างกันดังกล่าวข้างต้นแล้ว มีความเห็นว่า รายการระหว่างกันในเรื่องเงินฝาก เงินลงทุน และรายการทางธุรกิจระหว่างกัน ระหว่างบริษัท ไทยประกันภัย จำกัด (มหาชน) กับธนาคารทหารไทย จำกัด (มหาชน) และบริษัท รวมทุนไทย จำกัด เป็นรายการค้าที่เป็นไปตามปกติธุรกิจ เนื่องจากอัตราดอกเบี้ยที่ ธนาคารทหารไทย จำกัด (มหาชน) ให้แก่ บริษัท ไทยประกันภัย จำกัด (มหาชน) เป็นอัตราดอกเบี้ยตามภาวะตลาดเงินในขณะนั้น ส่วนเบี้ยประกันภัยที่ บริษัท ไทยประกันภัย จำกัด (มหาชน) คิดกับ ธนาคารทหารไทย จำกัด (มหาชน) และ บริษัท รวมทุนไทย จำกัด ก็เป็นไปตามอัตรามาตรฐานที่กำหนดโดยคณะกรรมการกำกับและส่งเสริมการประกอบธุรกิจประกันภัย (คปภ.) และสัญญาเช่าที่ทำการที่ บริษัท ไทยประกันภัย จำกัด (มหาชน) เช่าจาก บริษัท รวมทุนไทย จำกัด เงื่อนไขและราคาก็เป็นไปตามปกติธุรกิจ ซึ่งได้ขออนุมัติต่อที่ประชุมคณะกรรมการและเปิดเผยต่อตลาดหลักทรัพย์แห่งประเทศไทย

### มาตรการหรือขั้นตอนการอนุมัติการทำรายการระหว่างกัน

การทำรายการระหว่างกันกับบุคคลที่อาจมีความขัดแย้ง เป็นไปตามขั้นตอนการทำงานตามปกติของบริษัทฯ เช่น เงินฝากและเงินลงทุน บริษัทฯ ได้มีการพิจารณาประเภทการลงทุน ระยะเวลาการลงทุน อัตราผลตอบแทน ความเสี่ยงให้สอดคล้องกับแผนการลงทุนของบริษัทฯ และประกาศกระทรวงพาณิชย์เรื่องการลงทุนประกอบธุรกิจอื่นของบริษัท ประกันวินาศภัย ส่วนทางด้านธุรกรรมการรับประกันภัย บริษัทฯ ได้พิจารณาความเสี่ยงและอัตราเบี้ย ในการรับประกันภัยประเภทต่างๆ โดยอัตราเบี้ยเป็นไปตามอัตรามาตรฐานที่กำหนดโดยคณะกรรมการกำกับและส่งเสริมการประกอบธุรกิจประกันภัย (คปภ.)

สำหรับการเช่าที่ทำการ บริษัทฯ ได้ทำการศึกษารายละเอียดสัญญาเช่า ค่าเช่าและบริการ ซึ่งเงื่อนไขและราคาเป็นไปตามปกติธุรกิจ คณะกรรมการตรวจสอบได้พิจารณาความเหมาะสมของรายการแล้วเสนอขออนุมัติต่อที่ประชุมคณะกรรมการบริษัท และเปิดเผยข้อมูลต่อตลาดหลักทรัพย์แห่งประเทศไทย

### แนวโน้มการทำรายการระหว่างกันในอนาคต

รายการระหว่างกันที่อาจเกิดขึ้นในอนาคตระหว่างบุคคลที่อาจมีความขัดแย้งกัน คาดว่ายังคงมีเกิดขึ้นตามปกติธุรกิจและใช้ราคาตลาดในการทำธุรกรรม

คณะกรรมการ ได้อนุมัติในหลักการเกี่ยวกับข้อตกลงทางการค้าที่มีเงื่อนไขการค้าทั่วไปในการทำธุรกรรมระหว่าง บริษัท กับกรรมการ ผู้บริหาร หรือบุคคลที่มีความเกี่ยวข้อง เพื่อให้ฝ่ายจัดการสามารถทำธุรกรรมดังกล่าวได้ หากธุรกรรม เหล่านั้นมีข้อตกลงและเงื่อนไขทางการค้าโดยทั่วไป ในลักษณะเดียวกันกับที่จะพึงกระทำกับคู่สัญญาทั่วไป ในสถานการณ์ เดียวกัน ด้วยอำนาจต่อรองทางการค้าที่ปราศจากอิทธิพลในการที่มีสถานะเป็นกรรมการ ผู้บริหาร หรือบุคคลที่มีความ เกี่ยวข้อง

## จริยธรรมธุรกิจ

บริษัทฯ โดยความเห็นชอบจากคณะกรรมการ ได้จัดทำจรรยาบรรณและข้อพึงปฏิบัติไว้เป็นลายลักษณ์อักษร โดยได้ ประมวลเอาจริยธรรมหรือการปฏิบัติในสิ่งที่ดีงาม เพื่อให้ผู้บริหารและพนักงานทุกคนในบริษัทฯ ได้รับทราบ และ พึงปฏิบัติ ต่อพนักงานด้วยกัน ต่อบริษัทฯ ต่อลูกค้า ต่อคู่ค้า และต่อสังคม ด้วยความซื่อสัตย์ สุจริต ยุติธรรม ด้วยความรับผิดชอบ และเคารพในสิทธิของผู้อื่น พร้อมทั้งมีการติดตามการถือปฏิบัตินั้นอยู่เสมอ (สามารถอ่านรายละเอียดจรรยาบรรณธุรกิจ ใน [www.thaiins.com](http://www.thaiins.com))

## กิจกรรมเพื่อสังคม (Corporate Social Responsibility : CSR)

บริษัทฯ ตระหนักถึงความเป็นส่วนหนึ่งของสังคม ซึ่งได้ให้การสนับสนุนกิจกรรมสาธารณะประโยชน์อย่างต่อเนื่อง ในปี 2554 บริษัทฯ ให้ความสำคัญในเรื่อง CSR (Corporate Social Responsibility) โดยกำหนดไว้เป็นแผนกลยุทธ์ของ องค์กร

ในระหว่างปี 2553 บริษัทฯ ได้มีกิจกรรมสาธารณะประโยชน์เพื่อสังคม ดังนี้

1. ร่วมบริจาคโครงการมอบน้ำใจเพื่อสังคม (มอบขาเทียม)
2. ร่วมบริจาคโครงการมอบรอยยิ้มเพื่อสังคม (ผ่าตัดแก้ไขความพิการบนใบหน้า)
3. มอบเสื้อจราจรสะท้อนแสง ให้กับตำรวจจราจรสถานีตำรวจจตุรมุข
4. ร่วมบริจาคสร้างบ้านเพื่อช่วยเหลือผู้ประสบอุทกภัย กับกระทรวงการคลัง

## ลักษณะการประกอบธุรกิจ

บริษัทฯ ประกอบธุรกิจประกันวินาศภัยครบทั้ง 4 ประเภท ประกอบด้วย

**1. การประกันอัคคีภัย** บริษัทฯ รับประกันที่อยู่อาศัย ตัวอาคาร โรงงาน เฟอร์นิเจอร์ สต็อกสินค้า ฯลฯ โดยให้ ความคุ้มครองจากไฟไหม้ ฟ้าผ่า การระเบิด และยังสามารถขยายความคุ้มครองพิเศษเพิ่มเติมได้ เช่น ภัยลมพายุ น้ำท่วม แผ่นดินไหว ภัยเนื่องจากไฟฟ้า ฯลฯ

**2. การประกันภัยทางทะเลและขนส่ง** บริษัทฯ ให้ความคุ้มครองความสูญเสียหรือเสียหายของสินค้าต่างๆ ทั้งที่นำเข้าไป ในประเทศและส่งออกต่างประเทศที่เกิดความเสียหายจากภัยทางทะเล ความเสียหายจากภัยธรรมชาติต่างๆ และยังให้ ความคุ้มครองพิเศษอื่นๆ เพิ่มเติม เช่น การลักขโมย ภัยสงคราม จลาจล นัดหยุดงาน เป็นต้น นอกจากนี้ บริษัทฯ ยังรับ ประกันการขนส่งสินค้าภายในประเทศอีกด้วย

**3. การประกันภัยรถยนต์** บริษัทฯ ให้ความคุ้มครองการสูญหายและความเสียหายของตัวรถ อุปกรณ์ประจำรถ ลูกกุญแจขโมย ความสูญเสียต่อชีวิตและทรัพย์สินของผู้ขับขี่และผู้โดยสารในรถ ความสูญเสียต่อชีวิตและทรัพย์สินของบุคคล ภายนอก รวมถึงความคุ้มครองพิเศษอื่นๆ เช่น การประกันตัวคนขับในคดีอาญา โดยรับประกันภัยทั้งภาคสมัครใจและ ภาคบังคับ

**4. การประกันภัยเบ็ดเตล็ด** บริษัทฯ รับประกันภัยประเภทอื่นๆ นอกเหนือจากการประกันภัย 3 ประเภทข้างต้น อาทิ เช่น ประกันอุบัติเหตุส่วนบุคคล อุบัติเหตุการเดินทาง ประกันการเสี่ยงภัยทุกชนิด (All Risks) ประกันการโจรกรรม ประกันการติดตั้งเครื่องจักร ประกันความซื่อสัตย์ของพนักงาน ประกันเงิน ประกันภัยงานระหว่างก่อสร้าง ประกันกระจก ประกันป้ายโฆษณา ประกันเครื่องคอมพิวเตอร์ ประกันธุรกิจหยุดชะงัก (Business Interruption) ประกันผู้เล่นกอล์ฟและอุปกรณ์กอล์ฟ และ ประกันความรับผิดชอบต่อบุคคลภายนอก เป็นต้น

## โครงสร้างรายได้

(หน่วย : พันบาท)

ประเภทการรับประกัน	เบี้ยประกันภัยรับ					
	2553	%	2552	%	2551	%
อัคคีภัย	230,451	20.97%	230,413	21.47%	242,595	18.61%
ทะเลและขนส่ง	20,238	1.84%	21,077	1.96%	21,077	1.87%
เบ็ดเตล็ด	241,707	21.99%	238,912	22.26%	238,317	18.28%
รถยนต์	606,567	55.19%	582,982	54.31%	798,448	61.25%
รวมทั้งสิ้น	1,098,964	100.00%	1,073,384	100.00%	1,303,690	100.00%

## การเปลี่ยนแปลงที่สำคัญในรอบปี 2553

ในปี 2553 บริษัทฯ ให้ความสำคัญมุ่งเน้นไปที่คุณภาพของงานที่รับประกันภัยมากกว่าอัตราการขยายตัวของเบี้ยรับ รวมทั้งการบริหารต้นทุนให้เกิดประสิทธิภาพสูงสุด บริษัทฯ ยังคงพัฒนาองค์กรในด้านต่างๆ อย่างต่อเนื่อง โดยพัฒนาการให้บริการที่มุ่งเน้นให้ลูกค้าได้รับความสะดวกและรวดเร็วมากยิ่งขึ้น การใช้ระบบเทคโนโลยีสารสนเทศในการขายและการให้บริการมากยิ่งขึ้น และการขยายช่องทางการขายต่างๆ ให้ครอบคลุมถึงกลุ่มลูกค้าปัจจุบันและกลุ่มลูกค้าที่มีศักยภาพ บริษัทฯ ยังได้มุ่งพัฒนาการขยายงานจากสาขามากขึ้น โดยการปรับปรุงระบบการทำงาน การประสานงาน พัฒนาคูคลองสาขา และการพัฒนาระบบสารสนเทศที่เชื่อมโยงข้อมูลระหว่างสำนักงานใหญ่และสาขา อีกทั้งยังขยายงานรายย่อย ผ่านช่องทางธนาคาร (Bancassurance) ขายตรงผ่านทางโทรศัพท์ (Telemarketing) และตัวแทน เพิ่มขึ้น

ในส่วนการพัฒนาาระบบเทคโนโลยีสารสนเทศ ได้ทำอย่างต่อเนื่อง เพื่อรองรับการปรับกระบวนการทำงานมีประสิทธิภาพมากยิ่งขึ้น ตรวจสอบได้ รวมทั้งสามารถเข้าถึงข้อมูลได้อย่างมีประสิทธิภาพ ส่งผลทำให้การบริการลูกค้าสามารถตอบสนองต่อความต้องการของลูกค้าได้ตามที่สัญญาไว้ ทั้งความสะดวก ถูกต้อง และรวดเร็ว รวมทั้งเพื่อเตรียมรองรับการขยายงานในอนาคต

ในด้านการบริหารจัดการ บริษัทฯ ยังคงใช้ Balance Scorecard เป็นเครื่องมือในการบริหารจัดการและประเมินผลการดำเนินงาน บริษัทฯ ได้เล็งเห็นถึงความสำคัญของทรัพยากรบุคคลภายในบริษัท จึงได้ริเริ่มโครงการต่างๆ อย่างต่อเนื่อง ทั้งการฝึกอบรม การพัฒนาทักษะความรู้ความสามารถทั้งในด้านประกันภัยและทางด้านการบริหารงาน รวมทั้งการพัฒนา ค่านิยม (Core Value) เป็นการพัฒนาให้พนักงานมีศักยภาพเพิ่มขึ้นทั้งทักษะและทัศนคติที่ดีในการทำงาน นอกจากนี้ บริษัทฯ กำหนดค่านิยมองค์กร (Core Values) โดยมุ่งเน้น ในเรื่อง Customer Satisfaction (สร้างความพึงพอใจให้แก่ลูกค้าและเพื่อนร่วมงาน), Achievement (มุ่งผลสำเร็จ) ตลอดจนการนำไปสู่วิถีปฏิบัติของพนักงาน (TIC Way) ได้แก่ Achievement (มุ่งมั่นทำให้เกิดผลสำเร็จ), Commitment (มุ่งมั่นทำตามคำสัญญา), Creative & Continuous Learning (มีความคิดสร้างสรรค์และใฝ่รู้) และ Happiness (ทำงานอย่างมีความสุข) เพื่อให้พนักงานทุกคนจะได้รับการปลูกฝัง ค่านิยมและแนวทางการทำงานไปในทิศทางเดียวกัน รวมถึงปลูกฝังให้มีความซื่อสัตย์สุจริตในการปฏิบัติหน้าที่อันเป็นจรรยาบรรณของบริษัทฯ

## ปัจจัยความเสี่ยง

บริษัทฯ ให้ความสำคัญกับหลักในการบริหารจัดการที่ดี มีการบริการอันเป็นที่น่าเชื่อถือ มีความมั่นคงทางการเงิน และ มีความรับผิดชอบต่อผลประโยชน์ของผู้เอาประกันภัยและผู้ถือหุ้น โดยได้มีการคำนึงถึงความเสี่ยงที่เกี่ยวข้องในการดำเนินงานด้านต่างๆ ดังนี้

### 1. ความเสี่ยงด้านกลยุทธ์

ในปี 2553 เกิดการเปลี่ยนแปลงของสภาพแวดล้อมภายนอกในทุกด้าน ไม่ว่าจะเป็นด้านเศรษฐกิจ การเมือง การแข่งขันในอุตสาหกรรมทั้งในด้านตลาดและด้านบุคลากร พฤติกรรมของผู้บริโภค และการเปลี่ยนแปลงทางสภาพอากาศของโลก จนส่งผลกระทบต่อผลประกอบการของบริษัทต่างๆ เป็นปัจจัยที่ส่งผลกระทบต่อผลประกอบการของบริษัท ตามที่ได้ตั้งเป้าหมายไว้ บริษัทฯ จึงได้มีการจัดทำแผนกลยุทธ์และแผนดำเนินงานประจำปีอย่างรอบคอบและคำนึงถึงปัจจัยความเสี่ยงต่างๆ ทั้งที่เกิดขึ้นแล้ว และในอนาคตที่คาดว่าจะเกิดขึ้นและจะส่งผลกระทบต่อผลประกอบการดำเนินงานของบริษัทฯ ตลอดจนการติดตามความเคลื่อนไหวระหว่างปี ทั้งใน สภาพเศรษฐกิจ การเมือง รายงานสภาวะตลาด การแข่งขัน และอื่นๆ เพื่อนำมาประกอบการพิจารณาเป็นประจำ ทั้งนี้ เพื่อนำมาปรับเปลี่ยนแผนงานดำเนินงานให้สอดคล้องกับสถานการณ์ที่เปลี่ยนแปลงไป จึงทำให้บริษัทฯ สามารถดำเนินงานได้อย่างมีประสิทธิภาพและบรรลุตามเป้าหมายที่ได้วางไว้ได้

### 2. ความเสี่ยงด้านการรับประกันภัย

การดำเนินงานของบริษัทฯ เกี่ยวข้องโดยตรงกับการคุ้มครองความเสี่ยงประเภทต่างๆ ของผู้เอาประกันภัย ดังนั้น บริษัทฯ จึงได้มีแนวทางการป้องกันความเสี่ยงจากการรับประกันภัยในด้านต่างๆ รวมทั้งในด้านการรับประกันภัยต่อ โดยที่บริษัทฯ มีนโยบายการรับประกันภัยที่มีการทบทวนเป็นประจำจากผู้บริหารที่เกี่ยวข้อง ตลอดจนในการดำเนินงานรับประกันภัยนั้น ฝ่ายรับประกันภัยจะมีการประเมิน สํารวจ และวิเคราะห์ภัยอย่างละเอียดถี่ถ้วน เพื่อให้เหมาะสมกับความเสี่ยงของบริษัทฯ ที่สามารถยอมรับได้ ตลอดจนการจัดทำรายงานผลการดำเนินงานการรับประกันภัย เสนอต่อผู้บริหารระดับสูงอย่างต่อเนื่อง เพื่อตรวจทานและให้คำแนะนำในเชิงนโยบายเพื่อให้เกิดประสิทธิภาพในการดำเนินงานอย่างสูงสุด ตลอดจนทำให้บริษัทฯ มีความสามารถในการปฏิบัติตามข้อผูกพันกับผู้เอาประกันภัยได้อย่างรวดเร็วและเป็นธรรม

บริษัทฯ ได้มีการกระจายความเสี่ยงในการรับประกันภัยทุกประเภท โดยเฉพาะการรับประกันภัยที่มีทุนเอาประกันภัยสูง ซึ่งการกระจายความเสี่ยงนั้น ได้มีการกระจายไปให้กับบริษัทรับประกันภัยต่อทั้งในและต่างประเทศ ซึ่งบริษัทฯ ได้มีการคัดเลือก โดยเน้นไปยังกลุ่มบริษัทที่ได้รับการจัดอันดับความน่าเชื่อถือระดับ AAA หรือ A+ เป็นส่วนใหญ่ เพื่อให้มั่นใจว่าผู้เอาประกันภัยจะไม่ได้รับผลใดๆ ในกรณีที่มิเกิดภัยเป็นจำนวนมากทั้งในแง่จำนวนเงินหรือปริมาณที่เกิดภัย อีกทั้งยังเป็นการป้องกันความเสี่ยงที่เกิดกับบริษัทฯ อีกด้วย

### 3. ความเสี่ยงด้านปฏิบัติการ

ความเสี่ยงด้านปฏิบัติการเป็นความเสี่ยงที่เกิดจากกระบวนการปฏิบัติงานภายใน คน ระบบงาน หรือเหตุการณ์ภายนอก ที่จะส่งผลกระทบต่อผลดำเนินงานกิจกรรมต่างๆ ของบริษัทฯ และทำให้เกิดความเสียหายต่อบริษัทฯ ดังนั้น บริษัทฯ จึงได้จัดทำทะเบียนความเสี่ยง ซึ่งบอกถึงความเสี่ยงของแต่ละฝ่าย สาเหตุของความเสี่ยง, ตัวชี้วัดความเสี่ยง, มาตรการในการควบคุมความเสี่ยง ซึ่งทุกหน่วยงานจะจัดทำและนำไปใช้ในการดำเนินการป้องกันความเสี่ยงของแต่ละหน่วยงานเอง รวมทั้ง คณะกรรมการบริษัทฯ ยังได้มีการจัดทำนโยบายในการบริหารความเสี่ยง ซึ่งครอบคลุมถึงกระบวนการบริหารความเสี่ยงที่ต้องเกิดขึ้นในบริษัทฯ รวมทั้งมีการรายงานผลการดำเนินงานต่อผู้บริหารอย่างสม่ำเสมอ เพื่อให้การบริหารความเสี่ยงเกิดประสิทธิภาพ ประสิทธิผล และสอดคล้องไปกับกฎระเบียบและข้อบังคับต่างๆ ทั้งของบริษัทฯ และของหน่วยงานกำกับต่างๆ

### 4. ความเสี่ยงจากการลงทุน

การลงทุนของบริษัทฯ นั้นดำเนินไปตามขอบเขตข้อกำหนดของสำนักงานคณะกรรมการกำกับและส่งเสริมการประกอบธุรกิจประกันภัย (คปภ.) และกฎหมายที่เกี่ยวข้อง ซึ่งบริษัทฯ ถือเป็นกลไกสำคัญในการบริหารการลงทุนของบริษัทฯ ให้มีความรอบคอบรัดกุม

รายได้จากการลงทุนได้มาในรูปแบบของดอกเบี้ย เงินปันผล และกำไร (ขาดทุน) จากการจำหน่ายหลักทรัพย์ ซึ่งการเปลี่ยนแปลงใดๆ เกี่ยวกับภาวะเศรษฐกิจทั้งภายในประเทศและต่างประเทศ การเมือง รวมถึงนโยบายทางการเงิน จะมีผลกระทบต่อรายได้จากการลงทุน โดยบริษัทฯ มีหน่วยงานที่รับผิดชอบโดยตรงเกี่ยวกับด้านการบริหารการลงทุนที่จะคอยติดตามสถานการณ์ต่างๆ ในการประเมินความเสี่ยงและสามารถปรับกลยุทธ์การลงทุนให้สอดคล้องกับสถานการณ์ที่เปลี่ยนแปลง

คณะกรรมการบริษัทฯ มีการทบทวนนโยบายการลงทุนอย่างต่อเนื่อง เพื่อให้การบริหารการลงทุนมีความรอบคอบ และเกิดประสิทธิภาพสูงสุดในระดับความเสี่ยงที่ยอมรับได้

### 5. ความเสี่ยงการรักษาระดับเงินกองทุนของบริษัท

ณ วันที่ 31 ธันวาคม 2553 บริษัทฯ มีอัตราส่วนเงินกองทุนต่อเงินกองทุนที่ต้องดำรงตามกฎหมาย อยู่ที่ ร้อยละ 455.52 สูงกว่าที่สำนักงานคณะกรรมการกำกับและส่งเสริมการประกอบธุรกิจประกันภัย (คปภ.) กำหนดว่าต้องไม่น้อยกว่าร้อยละ 150 กับทั้งผ่านเกณฑ์ในการทดสอบเพื่อเตรียมความพร้อมในการดำรงเงินกองทุนตามระดับความเสี่ยง (Risk Based Capital: RBC) ที่ คปภ. จะนำมาบังคับใช้ในปี 2554 ทั้งนี้เป็นผลมาจากการที่บริษัทฯ สามารถบริหารเบี้ยประกันภัยค้างรับได้มีประสิทธิภาพมากขึ้น กับทั้งมาจากการบริหารเงินลงทุนที่มีประสิทธิภาพ กอปรกับภาวะของตลาดหลักทรัพย์ฯ ที่ปรับตัวดีขึ้นส่งผลให้เงินลงทุน ในหลักทรัพย์ปรับมูลค่าสูงขึ้น และที่สำคัญบริษัทฯ มีการดูแลรักษาระดับเงินกองทุนอย่างต่อเนื่อง โดยเมื่อวันที่ 9 มกราคม 2552 ที่ประชุมผู้ถือหุ้นได้มีมติให้เพิ่มทุนโดยการออกหุ้นบุริมสิทธิด้วยการเสนอขายให้แก่ผู้ถือหุ้นเดิมเพื่อเพิ่มขนาดเงินกองทุนของบริษัทฯ ให้เพียงพอในอนาคต เพื่อรองรับการดำรงเงินกองทุนให้เพียงพอตามมาตรฐานสากล จากการเพิ่มทุนในครั้งนั้น ทำให้บริษัทฯ มีทุนเรียกชำระแล้ว เพิ่มจาก 190 ล้านบาท เป็น 235 ล้านบาท

### 6. ปัจจัยความเสี่ยงอื่นๆ

นอกจากปัจจัยความเสี่ยงจากการรับประกันภัยและความเสี่ยงจากการลงทุนแล้ว ยังมีปัจจัยความเสี่ยงประเภทอื่นๆ ที่อาจมีผลกระทบต่อสถานะทางการเงินและการดำเนินงานของบริษัทฯ เช่น ความเสี่ยงจากการผิดนัดชำระเบี้ยประกันภัย และ ความเสี่ยงจากมหันตภัย เป็นต้น

ในปี 2553 บริษัทฯ ได้พัฒนาระบบการบริหารความเสี่ยงทั้งองค์กร (Enterprise Risk Management: ERM) โดยทุกหน่วยงานจะทำการประเมินความเสี่ยงและการควบคุมด้วยตนเอง และนำผลมาประยุกต์ใช้หรือปรับปรุงกระบวนการอย่างต่อเนื่อง รวมถึงการสร้างการเข้าใจร่วมกันเกี่ยวกับความเสี่ยงและการควบคุมภายใน โดยมีระบบประเมินผลการปฏิบัติงานตามตัวชี้วัด เพื่อให้ผลการดำเนินงานทุกด้านบรรลุวัตถุประสงค์ตามที่บริษัทฯ กำหนดไว้ ภายใต้ระดับความเสี่ยงที่เหมาะสม

## ผลการดำเนินงานและฐานะการเงิน ปี 2553

ผลการดำเนินงานของปี 2553 บริษัทฯ มีเบี้ยประกันภัยรับ 1,099 ล้านบาท มีกำไรสุทธิจำนวน 46.3 ล้านบาท เพิ่มขึ้นจากปีก่อน 163% ซึ่งเป็นผลมาจากค่าสินไหมจ่ายที่ลดลง 157.3 ล้านบาท คิดเป็นอัตราลดลง 25% จึงทำให้อัตราค่าความเสียหายต่อเบี้ยประกันที่ถือเป็นรายได้ (Loss Ratio) ลดลงจาก 64% ณ สิ้นปี 2552 เหลือเพียง 56% ทั้งนี้เป็นไปตามเป้าหมายของบริษัทฯ ที่ให้ความสำคัญในเรื่องคุณภาพและประสิทธิภาพของการดำเนินงานอย่างต่อเนื่อง จึงทำให้มีกำไรจากการรับประกันภัย 195.1 ล้านบาท นอกจากนี้บริษัทฯ มีรายได้จากการลงทุนอยู่ที่ 56 ล้านบาท เพิ่มขึ้น 12.7 ล้านบาท คิดเป็นอัตราเพิ่มขึ้น 29% ทั้งนี้มาจากการบริหารเงินลงทุนที่มีประสิทธิภาพ กอปรกับภาวะของตลาดหลักทรัพย์ฯ ที่ปรับตัวดีขึ้น ส่งผลให้การดำเนินงานในปี 2553 มีกำไรสุทธิ 46.3 ล้านบาท คิดเป็นอัตรากำไรสุทธิต่อเบี้ยประกันที่ถือเป็นรายได้ เท่ากับ ร้อยละ 5.54 (ปี 2552 เท่ากับ ร้อยละ 1.82) และคิดเป็นอัตราผลตอบแทนต่อส่วนของผู้ถือหุ้น เท่ากับ ร้อยละ 8.43 (ปี 2552 เท่ากับ ร้อยละ 3.89)

จากผลการดำเนินงานของบริษัทฯ ส่งผลให้บริษัทฯ สามารถดำรงอัตราส่วนทางการเงินที่สำนักงานคณะกรรมการกำกับและส่งเสริมการประกอบธุรกิจประกันภัย (คปภ.) ใช้กำกับดูแล ได้เกินกว่าเกณฑ์ที่กำหนดทุกอัตราส่วน รวมทั้งผ่านเกณฑ์ในการทดสอบเพื่อเตรียมความพร้อมในการดำรงเงินกองทุนตามความเสี่ยง (Risk Based Capital : RBC) ที่ คปภ. จะนำมาบังคับใช้ในปี 2554 ได้เป็นอย่างดี โดยมีอัตราส่วนความเพียงพอของเงินกองทุน ณ สิ้นปี 2551 ที่ ร้อยละ 151.19 และ ณ สิ้นปี 2552 ที่ ร้อยละ 385.85

## เป้าหมายการดำเนินธุรกิจ 3-5 ปี ข้างหน้า

**1. ด้านการตลาด** บริษัทฯ มีเป้าหมายหลักในการขยายฐานลูกค้าในกลุ่มลูกค้ารายบุคคล (Personal Line) และกลุ่มผู้ประกอบการธุรกิจ (Commercial Line) โดยเน้นกลุ่มเป้าหมายที่เป็นรายย่อยและธุรกิจขนาดกลาง (Retail & SME) กระจายผ่านช่องทางจำหน่ายต่างๆ ที่มีต้นทุนในการขายที่เหมาะสม ทั้งนี้ เพื่อเพิ่มความสามารถในการทำกำไร ลดแรงกดดันจากการแข่งขันที่รุนแรงทางด้านราคา และสามารถรับเสี่ยงภัยไว้เองได้มากขึ้น โดยบริษัทฯ คาดว่าการสร้างภาพลักษณ์องค์กรและสร้าง Brand Awareness ในกลุ่มลูกค้าเป้าหมาย จะช่วยสนับสนุนการทำตลาดในกลุ่มฐานลูกค้าใหม่ และสร้าง Brand Loyalty เพื่อรักษาฐานลูกค้าเดิมได้อย่างดี โดยมีการพัฒนาผลิตภัณฑ์และบริการ และจัดกิจกรรมทางการตลาดที่เหมาะสมกับกลุ่มลูกค้าเป้าหมาย

**2. ด้านการรับประกันภัย** บริษัทฯ มีนโยบายปรับปรุงนโยบายการรับประกันภัย ขั้นตอนการรับประกันภัย และเพิ่มพูนความรู้ด้านการรับประกันภัยแก่บุคลากรอย่างสม่ำเสมอ เพื่อเพิ่มประสิทธิภาพในการรับประกันภัยให้มากขึ้น บริษัทฯ ยังได้นำสถิติการรับประกันภัยทั้งภายในและภายนอกบริษัทฯ มาประกอบการพิจารณารับประกันภัยมากขึ้น เพื่อลดความเสียหายที่อาจจะเกิดขึ้น บริษัทฯ มีนโยบายเอาประกันต่อกับบริษัทประกันภัยที่มีความมั่นคง พิจารณารูปแบบการประกันต่อใหม่ๆ เพื่อกระจายความเสี่ยงอย่างเหมาะสม

**3. ด้านช่องทางการจำหน่าย** บริษัทฯ ยังคงรักษาฐานลูกค้าเดิมและขยายการรับประกันภัยแบบอื่นๆ ในลักษณะ Cross Selling ให้กับกลุ่มลูกค้าเดิมอีกด้วย โดยนำเสนอด้วยผลิตภัณฑ์ใหม่ๆ ที่ตอบสนองความต้องการของลูกค้ากลุ่มนี้ ปรับปรุงการขายผ่านช่องทางจำหน่าย Telemarketing อย่างต่อเนื่อง ให้ความสำคัญกับช่องทางการจำหน่ายผ่านธนาคาร (Bancassurance) เพื่อเป็นการขยายฐานไปสู่ลูกค้ารายย่อย

**4. ด้านเทคโนโลยีสารสนเทศ** บริษัทฯ ตระหนักถึงความสำคัญของระบบเทคโนโลยีสารสนเทศในการสร้างเสริมศักยภาพในการแข่งขัน จึงได้ปรับปรุงระบบงานสารสนเทศให้มีประสิทธิภาพมากขึ้น มีการใช้ Internet (E-Claims System) ในการติดต่ออยู่ซ่อมรถในเครือและร้านอะไหล่ให้มากขึ้น การพัฒนารายงานสำหรับผู้บริหาร การสร้างคลังข้อมูลเพื่อเป็นประโยชน์ต่อการปรับกลยุทธ์การแข่งขัน และการนำเครื่องมือใหม่ๆ ทางด้านสารสนเทศมาช่วยเพิ่มประสิทธิภาพในการทำงาน เป็นต้น

**5. ด้านการพัฒนากระบวนการและบริการรูปแบบใหม่** บริษัทฯ มีเป้าหมายในการปรับปรุงกรรมวิธีเดิม พัฒนารูปแบบกรรมวิธีใหม่และเพิ่มบริการเสริมด้านต่างๆ อย่างต่อเนื่อง เพื่อสนองตอบความต้องการของลูกค้า ทั้งมาจากการสำรวจความต้องการของลูกค้าเพื่อการพัฒนากรรมวิธีของบริษัทฯ เอง รวมทั้งกรรมวิธีประเภทใหม่ๆ ที่เป็นนโยบายของทาง การนอกจากนี้ บริษัทฯ ยังทำการประเมินผลถึงความสำเร็จของกรรมวิธีประเภทต่างๆ เพื่อเป็นแนวทางในการพัฒนาต่อไป

**6. ด้านบุคลากร** บริษัทฯ ได้มีการอบรมพัฒนาบุคลากรอย่างต่อเนื่อง เพื่อเพิ่มความรู้ พัฒนาทักษะและความเชี่ยวชาญทั้งด้านหลักวิชาเกี่ยวกับการประกันภัยและด้านการให้บริการต่างๆ ต่อเนื่องหลังการขาย เพื่อสามารถให้คำปรึกษา แนะนำและบริการลูกค้าได้อย่างเหมาะสม นอกจากนี้บริษัทฯ กำหนดค่านิยมองค์กร (Core Values) โดยมุ่งเน้นในเรื่อง Customer Satisfaction (การสร้างความพึงพอใจให้แก่ลูกค้าและเพื่อนร่วมงาน) และ Achievement (การมุ่งสู่ผลสำเร็จ) ตลอดจนการนำไปสู่วิถีปฏิบัติของพนักงาน (TIC Way) ซึ่งประกอบด้วย Achievement (มุ่งมั่นทำให้เกิดผลสำเร็จ), Commitment (มุ่งมั่นทำตามคำสัญญา), Creative & Continuous Learning (มีความคิดสร้างสรรค์และใฝ่รู้) และ Happiness (ทำงานอย่างมีความสุข) เพื่อให้พนักงานทุกคนจะได้รับการปลูกฝังค่านิยมและแนวทางในการทำงานไปในทิศทางเดียวกัน รวมถึงปลูกฝังให้พนักงานมีจริยธรรมและคุณธรรมในการทำงาน ตามบริษัทฯ ได้จัดทำจรรยาบรรณและข้อพึงปฏิบัติ ไว้เป็นคู่มือแนวทางในการปฏิบัติงานของพนักงาน

## ความคืบหน้าของการดำเนินธุรกิจตามเป้าหมาย

**1. ด้านการตลาด** บริษัทฯ ยังคงมุ่งเน้นขยายฐานลูกค้ารายย่อยประเภทบุคคลธรรมดาและธุรกิจขนาดกลาง (SME) โดยการเข้าเป็นพันธมิตรร่วมกับสถาบันการเงิน และการขายผ่านช่องทาง Telemarketing รวมทั้งการขยายรับงานรับประกันภัยจากกลุ่มธุรกิจธนาคารมากขึ้น ขณะเดียวกัน บริษัทฯ ก็ยังคงรักษาฐานลูกค้าเดิมและขยายการรับประกันภัยแบบอื่นๆ ในลักษณะ Cross Selling ให้กับกลุ่มลูกค้าเดิมอีกด้วย โดยนำเสนอด้วยผลิตภัณฑ์ใหม่ๆ ที่ตอบสนองความต้องการของลูกค้ากลุ่มนี้ นอกจากนี้ บริษัทฯ ยังได้มุ่งพัฒนาการขยายงานจากสาขามากขึ้น และให้ครอบคลุมพื้นที่มากขึ้นด้วย โดยการปรับปรุงระบบการทำงาน การประสานงาน พัฒนาบุคลากรสาขา และการพัฒนาระบบสารสนเทศที่เชื่อมโยงข้อมูลระหว่างสำนักงานใหญ่และสาขา อีกทั้งยังขยายงานจากกลุ่มธุรกิจธนาคารและตัวแทนเพิ่มขึ้น ส่วนการสำรวจความพอใจของลูกค้าต่อการให้บริการนั้น บริษัทฯ ได้จัดทำอย่างสม่ำเสมอเนื่องจากปีก่อนๆ เพื่อให้เกิดการพัฒนาที่ดียิ่งขึ้นต่อไป

**2. ด้านการรับประกันภัย** บริษัทฯ ได้นำสถิติการรับประกันภัยจากระบบเทคโนโลยีสารสนเทศ มาประกอบในการเลือกภัยและการพิจารณารับประกันภัยมากขึ้น มีการปรับโครงสร้างฝ่ายรับประกันภัยเพื่อเพิ่มประสิทธิภาพและบริหารความเสี่ยงด้านการรับประกันภัยทั้งหมด นอกจากนี้ บริษัทฯ ยังคงพิจารณารูปแบบการรับประกันภัยต่อใหม่ๆ เพื่อกระจายความเสี่ยงอย่างเหมาะสม

**3. ด้านการเพิ่มช่องทางการจำหน่าย** มีการจัดกิจกรรมทางการตลาดร่วมกับธนาคาร (Bancassurance) รวมทั้งการจำหน่ายทาง Telemarketing บริษัทฯ ยังคงศึกษาช่องทางการจำหน่ายใหม่ๆ อย่างต่อเนื่อง เพื่อเพิ่มความสะดวกแก่ลูกค้า และสามารถขยายฐานลูกค้าได้อย่างรวดเร็ว

**4. ด้านเทคโนโลยีสารสนเทศ** บริษัทฯ ได้ดำเนินนโยบายปรับปรุงระบบเทคโนโลยีสารสนเทศอย่างต่อเนื่อง เพื่อรองรับโครงการ Business Process Improvement ที่เริ่มต้นในปี 2548 ระบบสารสนเทศที่ได้รับการปรับปรุงส่วนใหญ่ได้นำมาใช้ตั้งแต่ปี 2552 ซึ่งทำให้กระบวนการทำงานมีประสิทธิภาพมากยิ่งขึ้นรวมถึงการตรวจสอบได้ อีกทั้งเป็นการทำงานที่อ้างอิงอยู่บนระบบเทคโนโลยีสารสนเทศ ทำให้สามารถจัดเก็บข้อมูลทั้งหมดในระบบ รวมทั้งการเข้าถึงข้อมูลก็เป็นไปอย่างมีประสิทธิภาพ นอกจากนี้ ได้มีการพัฒนาอย่างต่อเนื่องทั้งโปรแกรม BI (Business Intelligence) ซึ่งเป็นระบบฐานข้อมูลรวมศูนย์ และระบบงานด้านบัญชี เพื่อปรับปรุงและเพิ่มประสิทธิภาพในการทำงานให้มีความสะดวก แม่นยำ ฉับไว ในการให้บริการลูกค้า เตรียมรองรับการขยายงานในอนาคต

**5. ด้านการพัฒนากर्मธรรม์และบริการรูปแบบใหม่** บริษัทฯ ได้มีการสำรวจและประเมินผลการให้บริการอย่างสม่ำเสมอ เพื่อพัฒนาสินค้าและบริการให้สอดคล้องกับความต้องการของผู้บริโภคที่เปลี่ยนแปลงไปตามสภาพเศรษฐกิจและสังคม มีพัฒนาการปรับปรุงกรรมธรรม์เดิมอย่างต่อเนื่อง นอกจากนี้ บริษัทฯ ยังติดตามและประเมินความสำเร็จของกรรมธรรม์ต่างๆ เพื่อเป็นแนวทางในการพัฒนาต่อไป

**6. ด้านบุคลากร** บริษัทฯ ยังคงพัฒนาพนักงานอย่างต่อเนื่อง ทั้งโดยการอบรมภายนอก การพัฒนาโดยหัวหน้างาน และการให้ข้อมูลป้อนกลับแก่พนักงานเพื่อประเมินผลและพัฒนาตนเอง การประเมินผลงานโดยใช้ Balanced Scorecard และกำหนดเป้าหมายผลสำเร็จด้วยการกำหนดตัวชี้วัด (KPIs) นอกจากนี้พนักงานยังได้รับการประเมินพฤติกรรมเกี่ยวกับค่านิยมขององค์กร (Core Values) เป็นรายบุคคล ซึ่งโดยรวมแล้วพนักงานทุกคนได้รับการพัฒนาทั้งในด้านความรู้ ทักษะ ค่านิยม รวมทั้งคุณธรรมและจริยธรรมด้วย

<b>ชื่อบริษัท</b>	: <b>บริษัท ไทยประกันภัย จำกัด (มหาชน)</b> <b>THE THAI INSURANCE PUBLIC COMPANY LIMITED</b>
<b>ชื่อหลักทรัพย์</b>	: <b>TIC</b>
<b>สถานที่ตั้งสำนักงานใหญ่</b>	: 34/3 ซอยหลังสวน ถนนเพลินจิต แขวงลุมพินี เขตปทุมวัน กรุงเทพมหานคร 10330
<b>โทรศัพท์</b>	: 0-2613-0100
<b>โทรสาร</b>	: 0-2652-2870-2
<b>โฮมเพจ</b>	: <a href="http://www.thaiins.com">www.thaiins.com</a>
<b>ทะเบียนบริษัทมหาชนจำกัด</b>	: เลขที่ บมจ. 156
<b>ประเภทธุรกิจ</b>	: ธุรกิจการรับประกันวินาศภัย
<b>ทุนจดทะเบียน</b>	: หุ้นสามัญ จำนวน 19.0 ล้านหุ้น มูลค่าที่ตราไว้ หุ้นละ 10 บาท รวม 190 ล้านบาท หุ้นบุริมสิทธิ จำนวน 10.0 ล้านหุ้น มูลค่าที่ตราไว้ หุ้นละ 10 บาท รวม 100 ล้านบาท <u>รวม 290 ล้านบาท</u>
<b>ทุนที่ออกและชำระแล้ว</b>	: หุ้นสามัญ จำนวน 19.0 ล้านหุ้น มูลค่าที่ตราไว้ หุ้นละ 10 บาท รวม 190 ล้านบาท หุ้นบุริมสิทธิ จำนวน 4.5 ล้านหุ้น มูลค่าที่ตราไว้ หุ้นละ 10 บาท รวม 45 ล้านบาท <u>รวม 235 ล้านบาท</u>

**นิติบุคคลที่บริษัทฯ ถือหุ้นตั้งแต่ ร้อยละ 10 ขึ้นไป** : บริษัท ร่มทงไทย จำกัด ตั้งอยู่เลขที่ 933 ถนนมหาไชย แขวงวังบูรพาภิรมย์ เขตพระนคร กรุงเทพมหานคร 10200 โทรศัพท์ 0-2223-4171-5 โทรสาร 0-2225-3400 ประเภทธุรกิจจอสั่งหทาริมทรพย จำนวนทุนที่ถือ 60,000 ทุน เป็นลัดล่วน 16.22%

**นายทะเบียนหลักทรัพย์** : บริษัท ศูนย์รับฝากหลักทรัพย์ (ประเทศไทย) จำกัด  
62 อาคารตลาดหลักทรัพย์แห่งประเทศไทย  
ชั้น 4, 7 ถนนรัชดาภิเษก แขวงคลองเตย เขตคลองเตย กรุงเทพมหานคร 10110  
โทรศัพท์ 0-2359-1200-1 โทรสาร 0-2359-1259

#### ผู้สอบบัญชี

**ผู้สอบบัญชีผู้รับรองงบการเงิน** : บริษัท สำนักงาน เอ็นส์ท แอนด์ ยัง จำกัด  
ชั้น 33 อาคารเลครัชดา ออฟฟิศ คอมเพล็กซ์  
193/136-137 ถนนรัชดาภิเษกตัดใหม่ กรุงเทพมหานคร 10110  
โทรศัพท์ 0-2264-0777 โทรสาร 0-2264-0789

**ผู้ประเมินการควบคุมภายใน** : บริษัท เอเอสวี แอนด์ แอสโซซิเอทส์ จำกัด  
47 ซอย 53 ถนนพระราม 3 แขวงบางโพงพาง เขตยานนาวา กรุงเทพมหานคร 10120  
โทรศัพท์ 0-2294-8504 โทรสาร 0-2294-2345

**ที่ปรึกษากฎหมาย** : สำนักงานลอร์บิส ทนายความ  
20/3 ถนนอรุณอมรินทร์ แขวงอรุณอมรินทร์ เขตบางกอกน้อย กรุงเทพมหานคร 10700  
โทรศัพท์ 0-2433-9078-9 โทรสาร 0-2433-9079

คณะกรรมการบริษัท ตระหนักถึงภาระหน้าที่และความรับผิดชอบ ในฐานะกรรมการของบริษัทจดทะเบียนในตลาดหลักทรัพย์ ภายใต้พระราชบัญญัติบริษัทมหาชนจำกัด ในหน้าที่เป็นผู้รับผิดชอบต่อการเงินของบริษัท และสารสนเทศทางการเงินที่ปรากฏในรายงานประจำปี ระบบการเงินดังกล่าวจัดทำขึ้นตามมาตรฐานการบัญชีที่รับรองทั่วไปในประเทศไทย และเป็นไปตามพระราชบัญญัติการบัญชี พ.ศ. 2543 โดยเลือกใช้นโยบายบัญชีที่เหมาะสมและถือปฏิบัติอย่างสม่ำเสมอและใช้ดุลยพินิจอย่างระมัดระวังและประมาณการที่ดีที่สุดในการจัดทำ รวมทั้งมีการเปิดเผยข้อมูลสำคัญอย่างเพียงพอในหมายเหตุประกอบงบการเงิน

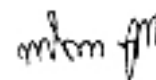
คณะกรรมการได้จัดให้มีการดำรงรักษาไว้ซึ่งระบบควบคุมภายในที่มีประสิทธิผล เพื่อให้มั่นใจได้อย่างมีเหตุผลการบันทึกข้อมูลทางบัญชีมีความถูกต้อง ครบถ้วน และเพียงพอที่จะดำรงรักษาไว้ซึ่งทรัพย์สิน และเพื่อให้ทราบจุดอ่อนเพื่อป้องกันไม่ให้เกิดการทุจริตหรือการดำเนินการที่ผิดปกติดังมีสาระสำคัญ

ในการนี้ คณะกรรมการบริษัทได้แต่งตั้งคณะกรรมการตรวจสอบ ซึ่งประกอบด้วยกรรมการที่ไม่เป็นผู้บริหาร มีความเป็นอิสระเป็นผู้ดูแลรับผิดชอบเกี่ยวกับ คุณภาพของรายงานทางการเงิน และระบบควบคุมภายใน ความเห็นของคณะกรรมการตรวจสอบเกี่ยวกับเรื่องนี้ ปรากฏในรายงานของคณะกรรมการตรวจสอบซึ่งแสดงไว้ในรายงานประจำปีแล้ว

คณะกรรมการมีความเห็นว่า ระบบควบคุมภายในของบริษัทโดยรวมอยู่ในระดับที่น่าพอใจ และสามารถสร้างความเชื่อมั่นอย่างมีเหตุผลต่อความเชื่อถือได้ของงบการเงินของบริษัท ณ วันที่ 31 ธันวาคม 2553



(นายทวี อังศวานนท์)  
ประธานกรรมการ



(นางสาวพนิดา ตูจินดา)  
กรรมการผู้จัดการ  
23 กุมภาพันธ์ 2554

## เรียน ท่านผู้ถือหุ้น

คณะกรรมการตรวจสอบ ของ บริษัท ไทยประกันภัย จำกัด(มหาชน) ได้รับการแต่งตั้งจากคณะกรรมการบริษัท ปัจจุบันประกอบด้วยกรรมการอิสระ ซึ่งมีคุณสมบัติตามที่คณะกรรมการกำกับหลักทรัพย์และตลาดหลักทรัพย์กำหนด จำนวน 3 ท่าน ดังนี้

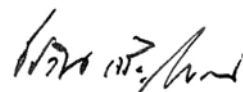
1. ดร.ชัชวิน เจริญรัชต์ภาคย์ ประธานคณะกรรมการตรวจสอบ
  2. นายพิพิธ พิชัยศรทัต กรรมการตรวจสอบ
  3. นางกฤษณา ศศะสมิต กรรมการตรวจสอบ
- มี นายทิมัมพร พงษ์สวัสดิ์ เป็น เลขานุการคณะกรรมการตรวจสอบ

ในรอบปี 2553 คณะกรรมการตรวจสอบได้มีการประชุมทุกไตรมาส รวม 4 ครั้ง ซึ่งในการประชุมได้เชิญผู้สอบบัญชีเข้าร่วมประชุมด้วยทุกไตรมาส และได้เสนอผลการประชุมต่อคณะกรรมการทุกครั้ง โดยกิจกรรมที่คณะกรรมการตรวจสอบ ได้ดำเนินการมีดังนี้

1. พิจารณาให้ความเห็นชอบแผนงานตรวจสอบ และรับทราบผลการปฏิบัติงานของสำนักตรวจสอบ รวมถึงให้ข้อเสนอแนะและติดตามการปรับปรุงแก้ไข
2. รายงานผลการปฏิบัติงาน รวมถึงข้อเสนอแนะที่เป็นประโยชน์ต่อองค์กรให้คณะกรรมการบริษัททราบ
3. พิจารณาบททวนงบการเงินของบริษัทฯ ให้มีความถูกต้องครบถ้วนตามมาตรฐานบัญชี และการเปิดเผยข้อมูลอย่างเพียงพอ ตลอดจนปฏิบัติตามข้อกำหนดของทางการ ร่วมกับผู้สอบบัญชี
4. ประเมินความเพียงพอของระบบการควบคุมภายในและระเบียบวิธีปฏิบัติการณ์ลงทุนประกอบธุรกิจอื่นของบริษัทประกันวินาศภัย โดยจัดหาผู้สอบบัญชีภายนอก ที่มีชื่อเสียงสำนักงานเดียวกันกับผู้สอบบัญชีรับอนุญาตผู้รับรองงบการเงิน เพื่อสอบยืนยันให้เกิดความแน่ใจอย่างอิสระ และเสนอรายงานประเมินดังกล่าวต่อสำนักงานคณะกรรมการกำกับและส่งเสริมการประกอบธุรกิจประกันภัย
5. พิจารณาคัดเลือกผู้สอบบัญชีรับอนุญาต ที่มีความเป็นอิสระ มีความชำนาญในหลักการบัญชีของธุรกิจประกันวินาศภัย โดยนำเสนอผู้สอบบัญชีและพิจารณาค่าตอบแทนการสอบบัญชี เสนอต่อคณะกรรมการเพื่อขออนุมัติจากผู้ถือหุ้น
6. สอบทานและพิจารณาการเปิดเผยข้อมูลของรายการที่เกี่ยวข้องกัน หรือ รายการที่อาจมีความขัดแย้งทางประโยชน์ให้เป็นไปตามกฎหมายหรือระเบียบที่เกี่ยวข้อง
7. สอบทานการปฏิบัติของบริษัทฯ ให้ปฏิบัติตามกฎหมายว่าด้วยหลักทรัพย์และตลาดหลักทรัพย์ ข้อกำหนดของตลาดหลักทรัพย์ และพระราชบัญญัติประกันวินาศภัย
8. พิจารณาบททวนกฎบัตรของคณะกรรมการตรวจสอบ เพื่อให้ครอบคลุมกับธุรกิจและภารกิจในการกำกับดูแลกิจการ

ตลอดปี 2553 คณะกรรมการตรวจสอบ ได้ปฏิบัติหน้าที่ด้วยความรอบคอบ มีความเป็นอิสระ ไม่มีข้อจำกัดในด้านข้อมูล ทรัพยากร และการแสดงความคิดเห็น ส่งเสริมให้บริษัทฯ มีการดำเนินงานตามหลักบรรษัทภิบาลที่ดี เพื่อรักษาผลประโยชน์สูงสุดของบริษัทฯ และสร้างมูลค่าให้กับองค์กร ผู้ถือหุ้น และผู้ที่มีส่วนเกี่ยวข้องอื่น

คณะกรรมการตรวจสอบ มีความเห็นว่า บริษัท ไทยประกันภัย จำกัด(มหาชน) มีการกำกับดูแลกิจการที่ดี มีความโปร่งใส และมีการเปิดเผยข้อมูลเพียงพอ



(ดร.ชัชวิน เจริญรัชต์ภาคย์)

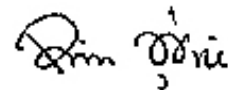
ประธานคณะกรรมการตรวจสอบ

## เสนอต่อผู้ถือหุ้นและคณะกรรมการของ บริษัท ไทยประกันภัย จำกัด (มหาชน)

ข้าพเจ้าได้ตรวจสอบงบดุล ณ วันที่ 31 ธันวาคม 2553 และ 2552 งบกำไรขาดทุน งบแสดงการเปลี่ยนแปลง ส่วนของผู้ถือหุ้นและงบกระแสเงินสด สำหรับปีสิ้นสุดวันเดียวกันของแต่ละปีของบริษัท ไทยประกันภัย จำกัด (มหาชน) ซึ่งผู้บริหารของกิจการเป็นผู้รับผิดชอบต่อความถูกต้องและครบถ้วนของข้อมูลในงบการเงินเหล่านี้ ส่วนข้าพเจ้าเป็นผู้รับผิดชอบในการแสดงความเห็นต่องบการเงินดังกล่าวจากผลการตรวจสอบของข้าพเจ้า

ข้าพเจ้าได้ปฏิบัติตามตรวจสอบตามมาตรฐานการสอบบัญชีที่รับรองทั่วไป ซึ่งกำหนดให้ข้าพเจ้าต้องวางแผนและปฏิบัติตามเพื่อให้ได้ความเชื่อมั่นอย่างมีเหตุผลว่า งบการเงินแสดงข้อมูลที่ขัดต่อข้อเท็จจริงอันเป็นสาระสำคัญหรือไม่ การตรวจสอบรวมถึงการใช้วิธีการทดสอบหลักฐานประกอบรายการทั้งที่เป็นจำนวนเงินและการเปิดเผยข้อมูลในงบการเงิน การประเมินความเหมาะสมของหลักการบัญชีที่กิจการใช้และประมาณการเกี่ยวกับรายการทางการเงินที่เป็นสาระสำคัญ ซึ่งผู้บริหารเป็นผู้จัดทำขึ้น ตลอดจนการประเมินถึงความเหมาะสมของการแสดงรายการที่น่าเสนอในงบการเงินโดยรวม ข้าพเจ้าเชื่อว่าการตรวจสอบดังกล่าวให้ข้อสรุปที่เป็นเกณฑ์อย่างเหมาะสมในการแสดงความเห็นของข้าพเจ้า

ข้าพเจ้าเห็นว่า งบการเงินข้างต้นนี้แสดงฐานะการเงิน ณ วันที่ 31 ธันวาคม 2553 และ 2552 ผลการดำเนินงานและกระแสเงินสดสำหรับปีสิ้นสุดวันเดียวกันของแต่ละปีของบริษัท ไทยประกันภัย จำกัด (มหาชน) โดยถูกต้องตามที่ควรในสาระสำคัญตามหลักการบัญชีที่รับรองทั่วไป



นงลักษณ์ พุ่มน้อย

ผู้สอบบัญชีรับอนุญาต เลขทะเบียน 4172

บริษัท สำนักงาน เอ็นส์ท แอนด์ ยัง จำกัด

กรุงเทพฯ: 23 กุมภาพันธ์ 2554

		(หน่วย: บาท)	
	หมายเหตุ	2553	2552
<b>สินทรัพย์</b>			
<b>เงินลงทุนในหลักทรัพย์</b>			
พันธบัตร		142,516,930	35,965,028
ตัวเงิน		-	7,729,035
หุ้นทุน		235,854,767	160,859,545
หุ้นกู้		217,984,305	200,093,843
หน่วยลงทุน		60,930,649	63,825,393
หลักทรัพย์อื่น		47,360	-
<b>รวมเงินลงทุนในหลักทรัพย์</b>	<b>6, 7</b>	<b>657,334,011</b>	<b>468,472,844</b>
<b>เงินให้กู้ยืม</b>	<b>8</b>	<b>3,746,810</b>	<b>4,017,597</b>
ลูกหนี้จากการแปลงสภาพหุ้นกู้ - สุทธิ	9	-	3,656,118
เงินสดและเงินฝากสถาบันการเงิน	6, 10	376,968,553	468,854,215
ที่ดิน อาคารและอุปกรณ์ - สุทธิ	11	19,678,679	23,484,375
เงินวางไว้จากการประกันภัยต่อ		6,630,436	6,471,902
เงินค้ำรับเกี่ยวกับการประกันภัยต่อ		8,054,086	11,717,412
เบี้ยประกันภัยค้ำรับ - สุทธิ	6, 12	120,924,180	125,751,802
รายได้จากการลงทุนค้ำรับ	6	5,561,054	2,920,190
สินทรัพย์ภาษีเงินได้รอตัดบัญชี	13	73,072,974	71,800,718
สินทรัพย์อื่น			
สินทรัพย์ไม่มีตัวตน - สุทธิ	14	23,787,838	23,903,578
ภาษีเงินได้นิติบุคคลจ่ายล่วงหน้า		5,742,362	15,179,288
ลูกหนี้อื่น - สุทธิ		11,840,029	7,643,145
อื่นๆ		21,003,948	21,781,921
<b>รวมสินทรัพย์อื่น</b>		<b>62,374,177</b>	<b>68,507,932</b>
<b>รวมสินทรัพย์</b>		<b>1,334,344,960</b>	<b>1,255,655,105</b>

หมายเหตุประกอบงบการเงินเป็นส่วนหนึ่งของงบการเงินนี้

	(หน่วย: บาท)	
	2553	2552
<b>หนี้สินและส่วนของผู้ถือหุ้น</b>		
<b>หนี้สิน</b>		
เงินสำรองเบี้ยประกันภัยที่ยังไม่ถึงเป็นรายได้	416,791,196	394,144,993
สำรองค่าสินไหมทดแทนและค่าสินไหมทดแทนค้างจ่าย	144,825,300	164,871,183
เงินถือไว้จากการประกันภัยต่อ	74,378,988	82,309,261
เงินค้างจ่ายเกี่ยวกับการประกันภัยต่อ	33,298,574	20,696,407
ค่านายหน้าค้างจ่าย	16,381,355	18,422,333
เบี้ยประกันภัยรับล่วงหน้า	19,232,072	22,496,212
<b>หนี้สินอื่น</b>		
เจ้าหนี้อื่น	8,641,153	13,947,978
อื่นๆ	33,315,929	27,391,079
รวมหนี้สินอื่น	41,957,082	41,339,057
<b>รวมหนี้สิน</b>	<b>746,864,567</b>	<b>744,279,446</b>
หมายเหตุ	2553	2552
15	8,641,153	13,947,978
	33,315,929	27,391,079
	41,957,082	41,339,057
	746,864,567	744,279,446

หมายเหตุประกอบงบการเงินเป็นส่วนหนึ่งของงบการเงินนี้

		(หน่วย: บาท)	
หมายเหตุ	2553	2552	
<b>ส่วนของผู้ถือหุ้น</b>			
<b>ทุนเรือนหุ้น</b>			
<b>ทุนจดทะเบียน</b>			
16			
หุ้นบุริมสิทธิชนิดไม่สะสมเงินปันผล 10,000,000 หุ้น			
มูลค่าหุ้นละ 10 บาท	100,000,000	100,000,000	
หุ้นสามัญ 19,000,000 หุ้น มูลค่าหุ้นละ 10 บาท	190,000,000	190,000,000	
	290,000,000	290,000,000	
<b>ทุนออกจำหน่ายและชำระเต็มมูลค่า</b>			
16			
หุ้นบุริมสิทธิชนิดไม่สะสมเงินปันผล 4,500,000 หุ้น			
มูลค่าหุ้นละ 10 บาท	45,000,000	45,000,000	
หุ้นสามัญ 19,000,000 หุ้น มูลค่าหุ้นละ 10 บาท	190,000,000	190,000,000	
	235,000,000	235,000,000	
ส่วนเกินมูลค่าหุ้นสามัญ	103,600,111	103,600,111	
ผลขาดทุนที่ยังไม่เกิดขึ้นจริง			
ส่วนต่ำกว่าทุนจากการเปลี่ยนแปลงมูลค่าเงินลงทุน - สุทธิ	(12,150,487)	(51,192,073)	
กำไรสะสม			
จัดสรรแล้ว - สำรองตามกฎหมาย	23,500,000	21,000,000	
- สำรองอื่น	20,000,000	20,000,000	
ยังไม่ได้จัดสรร	217,530,769	182,967,621	
<b>รวมส่วนของผู้ถือหุ้น</b>	587,480,393	511,375,659	
<b>รวมหนี้สินและส่วนของผู้ถือหุ้น</b>	1,334,344,960	1,255,655,105	
<b>รายการนอกงบดุล - ภาระผูกพันทั้งสิ้น</b>			
ภาระผูกพัน	24.2	33,284,456	
		40,666,339	

หมายเหตุประกอบงบการเงินเป็นส่วนหนึ่งของงบการเงินนี้

(หน่วย: บาท)

	2553					2552
	อัคริภัย	ภัยทางทะเล	รถยนต์	เบ็ดเตล็ด	รวม	รวม
<b>รายได้จากการรับประกันภัย</b>						
เบี้ยประกันภัยรับ	230,450,956	20,238,380	606,567,454	241,707,068	1,098,963,858	1,073,384,284
หัก: เบี้ยประกันภัยต่อ	(143,664,267)	(4,990,312)	(4,271,926)	(88,028,024)	(240,954,529)	(224,244,491)
เบี้ยประกันภัยรับสุทธิ	86,786,689	15,248,068	602,295,528	153,679,044	858,009,329	849,139,793
เงินสำรองเบี้ยประกันภัยที่ยังไม่ถึงเป็น						
รายได้ (เพิ่มขึ้น) ลดลงจากปีก่อน	(2,195,630)	265,986	(28,555,632)	7,839,073	(22,646,203)	118,296,254
เบี้ยประกันภัยที่ถือเป็นรายได้	84,591,059	15,514,054	573,739,896	161,518,117	835,363,126	967,436,047
<b>ค่าใช้จ่ายในการรับประกันภัย</b>						
ค่าสินไหมทดแทนที่เกิดขึ้นระหว่างปี	22,432,065	5,386,554	327,537,620	105,220,506	460,576,745	618,302,236
ค่าใช้จ่ายในการจัดการสินไหมทดแทน	152,181	-	1,685,435	3,267,897	5,105,513	4,729,298
ค่าจ้างและค่าบำเหน็จ	620,460	949,943	97,217,997	(3,616,081)	95,172,319	101,192,586
ค่าใช้จ่ายในการรับประกันภัยอื่น	4,390,282	36,379	43,376,298	31,637,128	79,440,087	62,976,981
รวมค่าใช้จ่ายในการรับประกันภัย	27,594,988	6,372,876	469,817,350	136,509,450	640,294,664	787,201,101
กำไรจากการรับประกันภัย	56,996,071	9,141,178	103,922,546	25,008,667	195,068,462	180,234,946
รายได้จากการลงทุนสุทธิ					28,280,506	26,171,862
กำไรจากการลงทุนในหลักทรัพย์					27,694,576	17,100,382
รายได้อื่น					4,383,203	1,598,061
					255,426,747	225,105,251
<b>ค่าใช้จ่ายในการดำเนินงาน</b>						
ค่าใช้จ่ายเกี่ยวกับพนักงาน					110,338,432	108,889,960
ค่าใช้จ่ายเกี่ยวกับอาคาร สถานที่และอุปกรณ์					52,970,496	52,556,997
ค่าภาษีอากร					1,638,487	1,243,704
หนี้สูญและหนี้สงสัยจะสูญ (โอนกลับ)					(68,535)	1,615,645
ค่าตอบแทนกรรมการ (หมายเหตุ 21)					3,635,000	3,305,000
ค่าใช้จ่ายในการดำเนินงานอื่น					41,548,499	36,694,804
<b>รวมค่าใช้จ่ายในการดำเนินงาน</b>					210,062,379	204,306,110
กำไรก่อนภาษีเงินได้นิติบุคคล					45,364,368	20,799,141
ภาษีเงินได้นิติบุคคล (หมายเหตุ 13)					948,780	(3,180,100)
<b>กำไรสุทธิสำหรับปี</b>					46,313,148	17,619,041
<b>กำไรต่อหุ้น (หมายเหตุ 18)</b>						
กำไรต่อหุ้นขั้นพื้นฐาน						
กำไรสุทธิ					2.20	0.93
กำไรต่อหุ้นปรับลด						
กำไรสุทธิ					1.97	0.78

หมายเหตุประกอบงบการเงินเป็นส่วนหนึ่งของงบการเงินนี้

# งบแสดงการเปลี่ยนแปลงส่วนของผู้ถือหุ้น

สำหรับปีสิ้นสุดวันที่ 31 ธันวาคม 2553 และ 2552

(หน่วย: บาท)

	ทุนเรือนหุ้น ที่ออก และชำระแล้ว	ส่วนเกิน มูลค่า หุ้นสามัญ	ส่วนเกิน (ต่อ) กว่าทุนจากการ เปลี่ยนแปลง มูลค่าเงินลงทุน	กำไรสะสม			รวม
				จัดสรรแล้ว		ยังไม่ได้จัดสรร	
				สำรอง ตามกฎหมาย	สำรองอื่น		
<b>ยอดคงเหลือ</b>							
<b>ณ วันที่ 31 ธันวาคม 2551</b>	190,000,000	103,600,111	(106,029,179)	20,000,000	20,000,000	166,348,580	393,919,512
<b>รายได้ (ค่าใช้จ่าย)</b>							
<b>ที่รับรู้ในส่วนของผู้ถือหุ้น:</b>							
เงินลงทุนในหลักทรัพย์เพื่อขาย							
ผลกำไรที่รับรู้							
ในส่วนของผู้ถือหุ้น	-	-	56,162,976	-	-	-	56,162,976
ส่วนที่โอนไปกำไรหรือขาดทุน							
เนื่องจากขาย	-	-	16,953,165	-	-	-	16,953,165
ภาษีเงินได้รอดัดบัญชีที่รับรู้หรือ							
โอนออกจากส่วนของผู้ถือหุ้น	-	-	(18,279,035)	-	-	-	(18,279,035)
<b>รวมรายได้ที่รับรู้ในส่วนของผู้ถือหุ้น</b>	-	-	54,837,106	-	-	-	54,837,106
กำไรสุทธิสำหรับปี	-	-	-	-	-	17,619,041	17,619,041
<b>รวมรายได้ทั้งสิ้นที่รับรู้สำหรับปี</b>	-	-	54,837,106	-	-	17,619,041	72,456,147
โอนกำไรสะสมที่ยังไม่ได้จัดสรร							
เป็นสำรองตามกฎหมาย	-	-	-	1,000,000	-	(1,000,000)	-
เพิ่มทุนหุ้นบริมสิทธิ (หมายเหตุ 16)	45,000,000	-	-	-	-	-	45,000,000
<b>ยอดคงเหลือ ณ</b>							
<b>วันที่ 31 ธันวาคม 2552</b>	235,000,000	103,600,111	(51,192,073)	21,000,000	20,000,000	182,967,621	511,375,659
<b>ยอดคงเหลือ ณ</b>							
<b>วันที่ 31 ธันวาคม 2552</b>	235,000,000	103,600,111	(51,192,073)	21,000,000	20,000,000	182,967,621	511,375,659
<b>รายได้ (ค่าใช้จ่าย) ที่รับรู้</b>							
<b>ในส่วนของผู้ถือหุ้น:</b>							
เงินลงทุนในหลักทรัพย์เพื่อขาย							
ผลกำไรที่รับรู้ในส่วนของผู้ถือหุ้น	-	-	47,261,391	-	-	-	47,261,391
ส่วนที่โอนไปกำไรหรือขาดทุน							
เนื่องจากการขาย	-	-	(12,724,565)	-	-	-	(12,724,565)
ภาษีเงินได้รอดัดบัญชีที่รับรู้หรือ							
โอนออกจากส่วนของผู้ถือหุ้น	-	-	4,504,760	-	-	-	4,504,760
<b>รวมรายได้ที่รับรู้ในส่วนของผู้ถือหุ้น</b>	-	-	39,041,586	-	-	-	39,041,586
กำไรสุทธิสำหรับปี	-	-	-	-	-	46,313,148	46,313,148
<b>รวมรายได้ทั้งสิ้นที่รับรู้สำหรับปี</b>	-	-	39,041,586	-	-	46,313,148	85,354,734
โอนกำไรสะสมที่ยังไม่ได้จัดสรร							
เป็นสำรองตามกฎหมาย	-	-	-	2,500,000	-	(2,500,000)	-
เงินปันผลจ่าย (หมายเหตุ 22)	-	-	-	-	-	(9,250,000)	(9,250,000)
<b>ยอดคงเหลือ</b>							
<b>ณ วันที่ 31 ธันวาคม 2553</b>	235,000,000	103,600,111	(12,150,487)	23,500,000	20,000,000	217,530,769	587,480,393

หมายเหตุประกอบงบการเงินเป็นส่วนหนึ่งของการเงินนี้

# งบกระแสเงินสด

สำหรับปีสิ้นสุดวันที่ 31 ธันวาคม 2553 และ 2552



	(หน่วย: บาท)	
	2553	2552
<b>กระแสเงินสดจากกิจกรรมดำเนินงาน</b>		
เบี้ยประกันภัยรับจากการรับประกันภัยโดยตรง	1,096,495,534	1,145,668,887
เงินจ่ายเกี่ยวกับการรับประกันภัยต่อ	(66,575,096)	(67,322,525)
ค่าสินไหมทดแทนจากการรับประกันภัยโดยตรง	(553,552,729)	(698,533,272)
ค่าใช้จ่ายในการจัดการสินไหมทดแทนจากการรับประกันภัยโดยตรง	(5,105,512)	(4,729,298)
ค่าจ้างและค่าบำเหน็จจากการรับประกันภัยโดยตรง	(163,799,036)	(182,442,305)
ค่าใช้จ่ายในการรับประกันภัยอื่น	(79,440,087)	(62,976,981)
รายได้จากการลงทุนสุทธิ	10,997,537	23,977,715
รายได้อื่น	4,383,203	1,591,527
ค่าใช้จ่ายในการดำเนินงาน	(215,628,023)	(207,134,249)
ภาษีเงินได้	(2,582,526)	418,634
<b>เงินสดสุทธิจาก (ใช้ไปใน) กิจกรรมดำเนินงาน</b>	<b>25,193,265</b>	<b>(51,481,867)</b>
<b>กระแสเงินสดจากกิจกรรมลงทุน</b>		
กระแสเงินสดได้มา		
เงินลงทุนในหลักทรัพย์	602,016,276	221,954,921
เงินให้กู้ยืม	1,070,787	1,684,790
ลูกหนี้จากการแปลงสภาพหุ้นกู้	3,743,383	7,486,766
เงินฝากสถาบันการเงิน	495,773,345	662,374,430
อุปกรณ์	-	19,675
<b>เงินสดสุทธิจากกิจกรรมลงทุน</b>	<b>1,102,603,791</b>	<b>893,520,582</b>
กระแสเงินสดใช้ไป		
เงินลงทุนในหลักทรัพย์	(720,595,897)	(355,270,182)
เงินให้กู้ยืม	(800,000)	(1,469,000)
เงินฝากสถาบันการเงิน	(379,044,310)	(631,707,324)
อุปกรณ์	(1,088,237)	(1,348,920)
โปรแกรมคอมพิวเตอร์	(2,316,938)	(5,629,956)
<b>เงินสดสุทธิใช้ไปในกิจกรรมลงทุน</b>	<b>(1,103,845,382)</b>	<b>(995,425,382)</b>
<b>เงินสดสุทธิใช้ไปในกิจกรรมลงทุน</b>	<b>(1,241,591)</b>	<b>(101,904,800)</b>

หมายเหตุประกอบงบการเงินเป็นส่วนหนึ่งของงบการเงินนี้

	(หน่วย: บาท)	
	2553	2552
<b>กระแสเงินสดจากกิจกรรมจัดหาเงิน</b>		
จ่ายเงินปันผล	(9,250,000)	-
เงินสดรับจากการเพิ่มทุน	-	45,000,000
<b>เงินสดสุทธิจาก (ใช้ไปใน) กิจกรรมจัดหาเงิน</b>	(9,250,000)	45,000,000
<b>เงินสดและรายการเทียบเท่าเงินสดเพิ่มขึ้น (ลดลง) สุทธิ</b>	14,701,674	(108,386,667)
เงินสดและรายการเทียบเท่าเงินสดต้นปี	113,755,802	222,142,469
<b>เงินสดและรายการเทียบเท่าเงินสดปลายปี (หมายเหตุ 10)</b>	128,457,476	113,755,802
<b>ข้อมูลกระแสเงินสดเปิดเผยเพิ่มเติม:</b>		
รายการที่ไม่ใช่เงินสด		
ส่วนเกินทุนจากการเปลี่ยนแปลงมูลค่าเงินลงทุน		
- สุทธิจากภาษีเงินได้	39,041,586	54,837,106

หมายเหตุประกอบงบการเงินเป็นส่วนหนึ่งของงบการเงินนี้

# หมายเหตุประกอบงบการเงิน

สำหรับปีสิ้นสุดวันที่ 31 ธันวาคม 2553 และ 2552



## 1. ข้อมูลทั่วไป

บริษัท ไทยประกันภัย จำกัด (มหาชน) (“บริษัทฯ”) เป็นบริษัทมหาชนซึ่งจัดตั้งและมีภูมิลำเนาในประเทศไทย ธุรกิจหลักของบริษัทฯ คือการรับประกันวินาศภัย บริษัทฯ มีสาขาในกรุงเทพฯและต่างจังหวัดรวม 8 สาขา ที่อยู่ตามที่ตั้งทะเบียนของบริษัทฯอยู่ที่ เลขที่ 34/3 ซอยหลังสวน ถนนเพลินจิต แขวงลุมพินี เขตปทุมวัน กรุงเทพฯ

## 2. เกณฑ์ในการจัดทำงบการเงิน

งบการเงินนี้จัดทำขึ้นตามมาตรฐานการบัญชีที่กำหนดในพระราชบัญญัติวิชาชีพบัญชี พ.ศ. 2547 ยกเว้นมาตรฐานการบัญชีระหว่างประเทศฉบับที่ 12 เรื่องภาษีเงินได้ ซึ่งบริษัทฯ ถือปฏิบัติก่อนวันที่มีผลบังคับใช้และจัดทำขึ้นตามวิธีการบัญชีเกี่ยวกับการประกันภัยในประเทศไทยและหลักเกณฑ์ที่เกี่ยวข้องซึ่งกำหนดโดยสำนักงานคณะกรรมการกำกับและส่งเสริมการประกอบธุรกิจประกันภัย (“คปภ.”)

การแสดงรายการในงบการเงินได้จัดทำขึ้นเพื่อให้เป็นไปตามข้อกำหนดในคำสั่งนายทะเบียนลงวันที่ 6 มีนาคม 2545 ออกตามความในพระราชบัญญัติการบัญชี พ.ศ. 2543

งบการเงินฉบับภาษาไทยเป็นงบการเงินฉบับที่บริษัทฯ ใช้เป็นทางการตามกฎหมาย งบการเงินฉบับภาษาอังกฤษแปลมาจากงบการเงินฉบับภาษาไทยนี้

งบการเงินนี้ได้จัดทำขึ้นโดยใช้เกณฑ์ราคาทุนเดิม เว้นแต่จะได้เปิดเผยเป็นอย่างอื่นในนโยบายการบัญชี

## 3. การประกาศใช้มาตรฐานการบัญชีใหม่

ในระหว่างปีปัจจุบัน สภาวิชาชีพบัญชีได้ออกมาตรฐานการบัญชีฉบับปรับปรุงและมาตรฐานการบัญชีใหม่ตามรายละเอียดข้างล่างนี้

(ก) มาตรฐานการบัญชีที่มีผลบังคับใช้สำหรับรอบระยะเวลาบัญชีที่เริ่มใน หรือหลังวันที่ 1 มกราคม 2544 (เว้นแต่แม่บทการบัญชีซึ่งมีผลบังคับใช้ทันที)

### แม่บทการบัญชี (ปรับปรุง 2552)

มาตรฐานการบัญชีฉบับที่ 1 (ปรับปรุง 2552)

การนำเสนองบการเงิน

มาตรฐานการบัญชีฉบับที่ 2 (ปรับปรุง 2552)

สินค้าคงเหลือ

มาตรฐานการบัญชีฉบับที่ 7 (ปรับปรุง 2552)

งบกระแสเงินสด

มาตรฐานการบัญชีฉบับที่ 8 (ปรับปรุง 2552)

นโยบายการบัญชี การเปลี่ยนแปลงประมาณการทางบัญชี และข้อผิดพลาด

มาตรฐานการบัญชีฉบับที่ 10 (ปรับปรุง 2552)

เหตุการณ์ภายหลังรอบระยะเวลารายงาน

มาตรฐานการบัญชีฉบับที่ 11 (ปรับปรุง 2552)

สัญญาก่อสร้าง

มาตรฐานการบัญชีฉบับที่ 16 (ปรับปรุง 2552)

ที่ดิน อาคาร และอุปกรณ์

มาตรฐานการบัญชีฉบับที่ 17 (ปรับปรุง 2552)

สัญญาเช่า

มาตรฐานการบัญชีฉบับที่ 18 (ปรับปรุง 2552)

รายได้

มาตรฐานการบัญชีฉบับที่ 19

ผลประโยชน์ของพนักงาน

มาตรฐานการบัญชีฉบับที่ 23 (ปรับปรุง 2552)

ต้นทุนการกู้ยืม

มาตรฐานการบัญชีฉบับที่ 24 (ปรับปรุง 2552)

การเปิดเผยข้อมูลเกี่ยวกับบุคคลหรือกิจการที่เกี่ยวข้องกัน

มาตรฐานการบัญชีฉบับที่ 26	การบัญชีและการรายงานโครงการผลประโยชน์เมื่อออกจากงาน
มาตรฐานการบัญชีฉบับที่ 27 (ปรับปรุง 2552)	งบการเงินรวมและงบการเงินเฉพาะกิจการ
มาตรฐานการบัญชีฉบับที่ 28 (ปรับปรุง 2552)	เงินลงทุนในบริษัทร่วม
มาตรฐานการบัญชีฉบับที่ 29	การรายงานทางการเงินในสภาพเศรษฐกิจที่เงินเฟ้อรุนแรง
มาตรฐานการบัญชีฉบับที่ 31 (ปรับปรุง 2552)	ส่วนได้เสียในการร่วมค้า
มาตรฐานการบัญชีฉบับที่ 33 (ปรับปรุง 2552)	กำไรต่อหุ้น
มาตรฐานการบัญชีฉบับที่ 34 (ปรับปรุง 2552)	งบการเงินระหว่างกาล
มาตรฐานการบัญชีฉบับที่ 36 (ปรับปรุง 2552)	การด้อยค่าของสินทรัพย์
มาตรฐานการบัญชีฉบับที่ 37 (ปรับปรุง 2552)	ประมาณการหนี้สิน หนี้สินที่อาจเกิดขึ้น และสินทรัพย์ที่อาจเกิดขึ้น
มาตรฐานการบัญชีฉบับที่ 38 (ปรับปรุง 2552)	สินทรัพย์ไม่มีตัวตน
มาตรฐานการบัญชีฉบับที่ 40 (ปรับปรุง 2552)	อสังหาริมทรัพย์เพื่อการลงทุน
มาตรฐานการรายงานทางการเงินฉบับที่ 2	การจ่ายโดยใช้หุ้นเป็นเกณฑ์
มาตรฐานการรายงานทางการเงินฉบับที่ 3 (ปรับปรุง 2552)	การรวมธุรกิจ
มาตรฐานการรายงานทางการเงินฉบับที่ 5 (ปรับปรุง 2552)	สินทรัพย์ไม่หมุนเวียนที่ถือไว้เพื่อขายและการดำเนินงานที่ยกเลิก
มาตรฐานการรายงานทางการเงินฉบับที่ 6	การสำรวจและประเมินค่าแหล่งทรัพยากรแร่
การตีความมาตรฐานการรายงานทางการเงินฉบับที่ 15	สัญญาการก่อสร้างอสังหาริมทรัพย์

**(ข) มาตรฐานการบัญชีที่มีผลบังคับใช้สำหรับรอบระยะเวลาบัญชีที่เริ่มในหรือหลังวันที่ 1 มกราคม 2556**

มาตรฐานการบัญชีฉบับที่ 12	ภาษีเงินได้
มาตรฐานการบัญชีฉบับที่ 20 (ปรับปรุง 2552)	การบัญชีสำหรับเงินอุดหนุนจากรัฐบาล และการเปิดเผยข้อมูลเกี่ยวกับความช่วยเหลือจากรัฐบาล
มาตรฐานการบัญชีฉบับที่ 21 (ปรับปรุง 2552)	ผลกระทบจากการเปลี่ยนแปลงของอัตราแลกเปลี่ยนเงินตราต่างประเทศ

ฝ่ายบริหารของบริษัทฯ เชื่อว่ามาตรฐานการบัญชีข้างต้นจะไม่มีผลกระทบอย่างเป็นสาระสำคัญต่องบการเงินสำหรับปีที่ใช้มาตรฐานการบัญชีดังกล่าว ยกเว้นมาตรฐานการบัญชีดังต่อไปนี้ที่ฝ่ายบริหารคาดว่าจะมีผลกระทบต่องบการเงินในปีที่นำมาตราฐานการบัญชีดังกล่าวมาถือปฏิบัติ

**มาตรฐานการบัญชีฉบับที่ 19 เรื่อง ผลประโยชน์ของพนักงาน**

มาตรฐานการบัญชีฉบับนี้กำหนดให้กิจการรับรู้ผลประโยชน์ที่ให้กับพนักงานเป็นค่าใช้จ่ายเมื่อกิจการได้รับบริการจ้างงานจากพนักงานแล้ว โดยเฉพาะอย่างยิ่งกิจการจะต้องประเมินและบันทึกหนี้สินเกี่ยวกับผลประโยชน์ของพนักงานเนื่องจากเกษียณอายุ โดยใช้การคำนวณตามหลักคณิตศาสตร์ประกันภัย ซึ่งในปัจจุบันบริษัทฯรับรู้ผลประโยชน์ที่ให้กับพนักงานดังกล่าวเมื่อเกิดรายการ

ปัจจุบันฝ่ายบริหารของบริษัทฯอยู่ระหว่างการประเมินผลกระทบที่อาจมีต่องบการเงินในปีที่เริ่มนำมาตรฐานการบัญชีฉบับนี้มาถือปฏิบัติ

## 4. นโยบายการบัญชีที่สำคัญ

### 4.1 การรับรู้รายได้

#### เบี้ยประกันภัย

เบี้ยประกันภัยถือเป็นรายได้ตามวันที่ที่มีผลบังคับใช้ในกรมธรรม์ประกันภัยหลังจากหักเบี้ยประกันภัยต่อและ  
ส่งคืนแล้วสำหรับกรมธรรม์ที่มีอายุไม่เกิน 1 ปี ในกรณีที่กรมธรรม์มีอายุเกิน 1 ปีจะบันทึกรายได้และค่าใช้จ่าย  
ที่เกี่ยวข้องเป็นรายการรับหรือจ่ายล่วงหน้า โดยทยอยรับรู้เป็นรายได้และค่าใช้จ่ายตามอายุการให้ความคุ้มครอง

#### เบี้ยประกันภัยต่อ

เบี้ยประกันภัยต่อถือเป็นรายได้เมื่อบริษัทฯ ได้รับใบคำขอเอาประกันภัยต่อหรือใบแจ้งการประกันภัยต่อจากบริษัท  
ผู้เอาประกันภัยต่อ

#### ดอกเบี้ยและเงินปันผลรับ

ดอกเบี้ยถือเป็นรายได้ตามเกณฑ์คงค้างโดยคำนึงถึงอัตราผลตอบแทนที่แท้จริง เงินปันผลรับถือเป็นรายได้เมื่อบริษัทฯ  
มีสิทธิในการรับเงินปันผล

### 4.2 เงินสดและรายการเทียบเท่าเงินสด

เงินสดและรายการเทียบเท่าเงินสด หมายถึง เงินสดและเงินฝากธนาคาร และ เงินลงทุนระยะสั้นที่มีสภาพคล่อง  
สูง ซึ่งถึงกำหนดจ่ายคืนภายในระยะเวลาไม่เกิน 3 เดือนนับจากวันที่ได้มา และไม่มีข้อจำกัดในการเบิกใช้

### 4.3 เบี้ยประกันภัยค้างรับและค่าเผื่อหนี้สงสัยจะสูญ

เบี้ยประกันภัยค้างรับแสดงมูลค่าตามจำนวนมูลค่าสุทธิที่จะได้รับ บริษัทฯ บันทึกค่าเผื่อหนี้สงสัยจะสูญสำหรับ  
ผลขาดทุนโดยประมาณที่อาจเกิดขึ้นจากการเก็บเงินลูกหนี้ไม่ได้ ซึ่งโดยทั่วไปพิจารณาจากประสบการณ์การเก็บเงิน  
และการวิเคราะห์อายุหนี้

### 4.4 เงินลงทุนในหลักทรัพย์

- (ก) เงินลงทุนในหลักทรัพย์เพื่อค้าแสดงตามมูลค่ายุติธรรม การเปลี่ยนแปลงในมูลค่ายุติธรรมของหลักทรัพย์บันทึก  
เป็นกำไรหรือขาดทุนในงบกำไรขาดทุน เงินลงทุนจัดประเภทเป็นหลักทรัพย์เพื่อค้าเมื่อมีวัตถุประสงค์หลักที่  
จะขายในอนาคตอันใกล้
- (ข) เงินลงทุนในหลักทรัพย์เพื่อขายแสดงตามมูลค่ายุติธรรม การเปลี่ยนแปลงในมูลค่ายุติธรรมของหลักทรัพย์  
บันทึกเป็นรายการต่างหากในส่วนของผู้ถือหุ้นและจะบันทึกเป็นกำไรหรือขาดทุนในงบกำไรขาดทุนเมื่อได้  
จำหน่ายหลักทรัพย์นั้นออกไป
- (ค) เงินลงทุนในตราสารหนี้ที่จะครบกำหนดชำระในหนึ่งปี รวมทั้งที่จะถือจนครบกำหนดแสดงมูลค่าตามวิธี  
ราคาทุนตัดจำหน่าย บริษัทฯ ตัดบัญชีส่วนเกิน/รับรู้ส่วนต่ำกว่ามูลค่าตราสารหนี้ตามอัตราดอกเบี้ยที่แท้จริง  
ซึ่งจำนวนที่ตัดจำหน่าย/รับรู้นี้จะแสดงเป็นรายการปรับกับดอกเบี๋ยรับ ตราสารหนี้จัดเป็นประเภทที่จะถือ  
จนครบกำหนดเมื่อบริษัทฯ มีความตั้งใจแน่วแน่และมีความสามารถที่จะถือไว้จนครบกำหนดได้ก่อน
- (ง) เงินลงทุนในตราสารหนี้ที่ไม่อยู่ในความต้องการของตลาดถือเป็นเงินลงทุนทั่วไป ซึ่งแสดงในราคาทุนสุทธิ  
จากค่าเผื่อการด้อยค่า (ถ้ามี)

มูลค่ายุติธรรมของหลักทรัพย์ในความต้องการของตลาดคำนวณจากราคาเสนอซื้อหลังสุด ณ สิ้นวันทำการ  
สุดท้ายของปี ส่วนมูลค่ายุติธรรมของตราสารหนี้คำนวณโดยใช้อัตราผลตอบแทนที่ประกาศโดยสมาคมตลาดตราสาร  
หนี้ไทย มูลค่ายุติธรรมของหน่วยลงทุนคำนวณจากมูลค่าสินทรัพย์สุทธิของหน่วยลงทุน

บริษัทฯ ใช้วิธีถัวเฉลี่ยถ่วงน้ำหนักในการคำนวณต้นทุนของเงินลงทุน

ในกรณีที่มีการโอนเปลี่ยนแปลงประเภทเงินลงทุนจากประเภทหนึ่งไปเป็นอีกประเภทหนึ่ง บริษัทฯ จะปรับมูลค่าของเงินลงทุนดังกล่าวใหม่โดยใช้มูลค่ายุติธรรม ณ วันที่โอนเปลี่ยนแปลงประเภทเงินลงทุน ผลแตกต่างระหว่างราคาตามบัญชีและมูลค่ายุติธรรม ณ วันที่โอนได้บันทึกเป็นรายการกำไรหรือขาดทุนในงบกำไรขาดทุนหรือแสดงเป็นส่วนเกิน (ต่ำกว่า) ทุนจากการเปลี่ยนแปลงมูลค่าในส่วนของผู้ถือหุ้นแล้วแต่ประเภทของเงินลงทุนที่มีการโอนเปลี่ยนแปลง

เมื่อมีการจำหน่ายเงินลงทุน ผลต่างระหว่างสิ่งตอบแทนสุทธิที่ได้รับกับมูลค่าตามบัญชีของเงินลงทุนจะถูกบันทึกเป็นรายได้หรือค่าใช้จ่ายในงบกำไรขาดทุน

#### 4.5 เงินให้กู้ยืมและค่าเพื่อหนี้สงสัยจะสูญ

เงินให้กู้ยืมแสดงด้วยมูลค่าที่คาดว่าจะได้รับคืน บริษัทฯ ตั้งสำรองค่าเพื่อหนี้สงสัยจะสูญโดยพิจารณาจากประสบการณ์ในการเก็บหนี้ การประเมินฐานะทางการเงินของลูกค้า และแนวโน้มที่จะได้รับชำระจากลูกหนี้โดยพิจารณาเป็นรายๆ ไป

#### 4.6 ที่ดิน อาคารและอุปกรณ์ และค่าเสื่อมราคา

ที่ดินแสดงมูลค่าตามราคาทุน อาคารและอุปกรณ์แสดงมูลค่าตามราคาทุนหักค่าเสื่อมราคาสะสม และค่าเพื่อการด้อยค่าของสินทรัพย์ (ถ้ามี)

ค่าเสื่อมราคาของอาคารและอุปกรณ์คำนวณจากราคาทุนโดยใช้วิธีเส้นตรงตามอายุการใช้งาน โดยประมาณดังนี้

อาคาร	20 ปี
เครื่องตกแต่ง ติดตั้งและอุปกรณ์สำนักงาน	5 ปี
ยานพาหนะ	5 ปี

ค่าเสื่อมราคารวมอยู่ในงบกำไรขาดทุนดำเนินงาน

ไม่มีการคิดค่าเสื่อมราคาสำหรับที่ดิน

#### 4.7 สินทรัพย์ไม่มีตัวตนและค่าตัดจำหน่าย

บริษัทฯ จะบันทึกต้นทุนเริ่มแรกของสินทรัพย์ไม่มีตัวตนตามราคาทุน ภายหลังจากการรับรู้รายการเริ่มแรก สินทรัพย์ไม่มีตัวตนแสดงมูลค่าตามราคาทุนหักค่าตัดจำหน่ายสะสมและค่าเพื่อการด้อยค่าสะสม (ถ้ามี) ของสินทรัพย์นั้น

บริษัทฯ ตัดจำหน่ายสินทรัพย์ไม่มีตัวตนที่มีอายุการให้ประโยชน์จำกัดอย่างมีระบบตลอดอายุการให้ประโยชน์เชิงเศรษฐกิจของสินทรัพย์นั้น และจะประเมินการด้อยค่าของสินทรัพย์ดังกล่าวเมื่อมีข้อบ่งชี้ว่าสินทรัพย์นั้นเกิดการด้อยค่า บริษัทฯ จะทบทวนระยะเวลาการตัดจำหน่ายและวิธีการตัดจำหน่ายของสินทรัพย์ไม่มีตัวตนดังกล่าวทุกสิ้นปีเป็นอย่างน้อย ค่าตัดจำหน่ายรับรู้เป็นค่าใช้จ่ายในงบกำไรขาดทุน

โปรแกรมคอมพิวเตอร์ที่มีอายุการให้ประโยชน์จำกัดมีอายุการให้ประโยชน์ 5 ปี และ 10 ปี

#### 4.8 รายการธุรกิจกับบุคคลหรือกิจการที่เกี่ยวข้องกัน

บุคคลหรือกิจการที่เกี่ยวข้องกันกับบริษัทฯ หมายถึง บุคคลหรือกิจการที่มีอำนาจควบคุมบริษัทฯ หรือถูกบริษัทฯ ควบคุม ไม่ว่าจะโดยตรงหรือทางอ้อม หรืออยู่ภายใต้การควบคุมเดียวกันกับบริษัทฯ

นอกจากนี้บุคคลหรือกิจการที่เกี่ยวข้องกันยังหมายรวมถึงบุคคลที่มีสิทธิออกเสียงโดยตรงหรือทางอ้อมซึ่งทำให้มีอิทธิพลอย่างเป็นสาระสำคัญต่อบริษัทฯ ผู้บริหารสำคัญ กรรมการหรือพนักงานของบริษัทฯ ที่มีอำนาจในการวางแผนและควบคุมการดำเนินงานของบริษัทฯ

#### 4.9 เงินสำรองเบี้ยประกันภัยที่ยังไม่ถึงเป็นรายได้

บริษัทฯ ตั้งเงินสำรองเบี้ยประกันภัยที่ยังไม่ถึงเป็นรายได้ตามหลักเกณฑ์ที่กำหนดโดย คปภ. ดังนี้

การประกันอัคคีภัย รถยนต์และภัยเบ็ดเตล็ด	- วิธีเฉลี่ยรายเดือน (วิธีเศษหนึ่งส่วนยี่สิบสี่)
การประกันภัยทางทะเลและขนส่ง (เฉพาะเที่ยว)	- เพิ่มจำนวนเบี้ยประกันภัยรับสุทธิในรอบเก้าสิบวันย้อนหลัง
การประกันภัยอุบัติเหตุการเดินทาง	- เพิ่มจำนวนเบี้ยประกันภัยรับสุทธิในรอบสามสิบวันย้อนหลัง

#### 4.10 สำรองค่าสินไหมทดแทนและค่าสินไหมทดแทนค้างจ่าย

บริษัทฯ บันทึกค่าสินไหมทดแทนค้างจ่ายตามจำนวนที่จะจ่ายจริง ส่วนสำรองค่าสินไหมทดแทนจะบันทึกเมื่อได้รับแจ้งค่าเรียกร้องค่าเสียหายจากผู้เอาประกันภัยตามจำนวนที่ผู้เอาประกันภัยแจ้งและโดยการประมาณการของฝ่ายบริหาร มูลค่าประมาณการสินไหมทดแทนสูงสุดจะไม่เกินทุนประกันของกรมธรรม์ที่เกี่ยวข้อง นอกจากนี้บริษัทฯ ได้ตั้งสำรองเพิ่มเติมสำหรับความเสียหายที่เกิดขึ้นแล้วแต่ยังไม่ได้มีการรายงานให้บริษัทฯ ทราบ (Incurred but not reported claims - IBNR) ในจำนวนที่สูงกว่าระหว่างจำนวนสำรอง IBNR ที่คำนวณโดยวิธีการทางคณิตศาสตร์ประกันภัยและวิธีร้อยละ 2.5 ของเบี้ยประกันภัยรับสุทธีย้อนหลังสิบสองเดือนตามหลักเกณฑ์ที่กำหนดโดย คปภ.

#### 4.11 ค่าจ้างและบำเหน็จ

ค่าจ้างและค่าบำเหน็จถือเป็นค่าใช้จ่ายทันทีในงวดบัญชีที่เกิดรายการ

#### 4.12 สัญญาเช่าระยะยาว

สัญญาเช่าอุปกรณ์และยานพาหนะที่ความเสี่ยงและผลตอบแทนของความเป็นเจ้าของส่วนใหญ่ได้โอนไปให้กับผู้เช่าถือเป็นสัญญาเช่าการเงิน สัญญาเช่าการเงินจะบันทึกเป็นรายจ่ายฝ่ายทุนด้วยมูลค่ายุติธรรมของสินทรัพย์ที่เช่าหรือมูลค่าปัจจุบันสุทธิของจำนวนเงินที่ต้องจ่ายตามสัญญาเช่าแล้วแต่มูลค่าใดจะต่ำกว่า ภาระผูกพันตามสัญญาเช่าหักค่าใช้จ่ายทางการเงินจะบันทึกเป็นหนี้สินระยะยาว ส่วนดอกเบี้ยจ่ายจะบันทึกในงบกำไรขาดทุนตลอดอายุของสัญญาเช่า สินทรัพย์ที่ได้มาตามสัญญาเช่าการเงินจะคิดค่าเสื่อมราคาตลอดอายุการใช้งานของสินทรัพย์ที่เช่าหรืออายุของสัญญาเช่า แล้วแต่ระยะเวลาใดจะต่ำกว่า

จำนวนเงินที่จ่ายตามสัญญาเช่าดำเนินงานรับรู้เป็นค่าใช้จ่ายในงบกำไรขาดทุนตามวิธีเส้นตรงตลอดอายุสัญญาเช่า

#### 4.13 การด้อยค่าของสินทรัพย์

ทุกวันที่ในงบดุล บริษัทฯ จะทำการประเมินการด้อยค่าของที่ดิน อาคารและอุปกรณ์หรือสินทรัพย์ที่ไม่มีตัวตนของบริษัทฯ หากมีข้อบ่งชี้ว่าสินทรัพย์ดังกล่าวอาจด้อยค่า บริษัทฯ รับรู้ขาดทุนจากการด้อยค่าเมื่อมูลค่าที่คาดว่าจะได้รับคืนของสินทรัพย์มีมูลค่าต่ำกว่ามูลค่าตามบัญชีของสินทรัพย์นั้น ทั้งนี้ มูลค่าที่คาดว่าจะได้รับคืนหมายถึงมูลค่ายุติธรรมหักต้นทุนในการขายของสินทรัพย์หรือมูลค่าจากการใช้สินทรัพย์แล้วแต่ราคาใดจะสูงกว่า ในการประเมินมูลค่าจากการใช้สินทรัพย์ บริษัทฯ ประเมินการกระแสเงินสดในอนาคตที่กิจการคาดว่าจะได้รับจากสินทรัพย์ และคำนวณคิดลดเป็นมูลค่าปัจจุบันโดยใช้อัตราคิดลดก่อนภาษีที่สะท้อนถึงการประเมินความเสี่ยงในสภาพตลาดปัจจุบันของเงินสดตามระยะเวลาและความเสี่ยงซึ่งเป็นลักษณะเฉพาะของสินทรัพย์ที่กำลังพิจารณาอยู่ ในการประเมินมูลค่ายุติธรรมหักต้นทุนในการขาย บริษัทฯ ใช้แบบจำลองการประเมินมูลค่าที่ดีที่สุดซึ่งเหมาะสมกับสินทรัพย์ ซึ่งสะท้อนถึงจำนวนเงินที่กิจการสามารถจะได้มาจากการจำหน่ายสินทรัพย์หักด้วยต้นทุนในการจำหน่าย โดยการจำหน่ายนั้นผู้ซื้อและผู้ขายมีความรอบรู้และเต็มใจในการแลกเปลี่ยนและสามารถต่อรองราคากันได้อย่างเป็นอิสระในลักษณะของผู้ที่ไม่มีความเกี่ยวข้องกัน

บริษัทฯ จะรับรู้รายการขาดทุนจากการด้อยค่าในงบกำไรขาดทุน

#### 4.14 ผลประโยชน์พนักงาน

บริษัทฯ รับรู้เงินเดือน ค่าจ้าง โบนัส และเงินสมทบกองทุนประกันสังคมและกองทุนสำรองเลี้ยงชีพเป็นค่าใช้จ่ายเมื่อเกิดรายการ

#### 4.15 ประเมินการหนี้สิน

บริษัทฯ จะบันทึกประมาณการหนี้สินไว้ในบัญชีเมื่อภาระผูกพันซึ่งเป็นผลมาจากเหตุการณ์ในอดีตได้เกิดขึ้นแล้ว และมีความเป็นไปได้ค่อนข้างแน่นอนว่าบริษัทฯ จะเสียทรัพยากรเชิงเศรษฐกิจไปเพื่อปลดปล่อยภาระผูกพันนั้น และบริษัทฯ สามารถประมาณมูลค่าภาระผูกพันนั้นได้อย่างน่าเชื่อถือ

#### 4.16 ภาษีเงินได้

(ก) ภาษีเงินได้ตามแบบแสดงรายการ

บริษัทฯ บันทึกภาษีเงินได้นิติบุคคลตามจำนวนที่คาดว่าจะจ่ายให้กับหน่วยงานจัดเก็บภาษีของรัฐ โดยคำนวณจากกำไรทางภาษีตามหลักเกณฑ์ของประมวลรัษฎากร

(ข) ภาษีเงินได้รอการตัดบัญชี

ภาษีเงินได้รอการตัดบัญชีคำนวณขึ้นจากผลแตกต่างชั่วคราวระหว่างราคาตามบัญชีของสินทรัพย์และหนี้สิน ณ วันที่ในงบดุลกับฐานภาษีของสินทรัพย์และหนี้สินนั้น โดยใช้อัตราภาษีสำหรับงวดที่กิจการคาดว่าจะได้รับประโยชน์จากสินทรัพย์ภาษีเงินได้รอตัดบัญชีหรือในงวดที่กิจการคาดว่าจะจ่ายชำระหนี้สินภาษีโดยใช้อัตราภาษีที่มีผลบังคับใช้หรือที่คาดว่าจะมีผลบังคับใช้ภายในสิ้นรอบระยะเวลาบัญชี

บริษัทฯ รับรู้หนี้สินภาษีเงินได้รอการตัดบัญชีสำหรับผลแตกต่างชั่วคราวที่ต้องเสียภาษี และรับรู้สินทรัพย์ภาษีเงินได้รอการตัดบัญชีสำหรับผลแตกต่างชั่วคราวที่ใช้หักภาษี รวมทั้งผลขาดทุนทางภาษีที่ยังไม่ได้ใช้ ทั้งนี้บริษัทฯ จะรับรู้สินทรัพย์ภาษีเงินได้รอการตัดบัญชีก็ต่อเมื่อมีความเป็นไปได้ค่อนข้างแน่ที่บริษัทฯ จะมีกำไรทางภาษีในอนาคตเพียงพอสำหรับผลแตกต่างชั่วคราวที่ใช้หักภาษีและผลขาดทุนทางภาษีที่ยังไม่ได้ใช้นั้น

บริษัทฯ จะทบทวนมูลค่าตามบัญชีของสินทรัพย์ภาษีเงินได้รอการตัดบัญชี ณ ทุกวันที่ในงบดุล และจะปรับลดมูลค่าตามบัญชีดังกล่าวเมื่อมีความเป็นไปได้ค่อนข้างแน่ที่บริษัทฯ จะไม่มีกำไรทางภาษีเพียงพอต่อการนำสินทรัพย์ภาษีเงินได้รอการตัดบัญชีทั้งหมดหรือบางส่วนมาใช้ประโยชน์

บริษัทฯ จะบันทึกภาษีเงินได้รอการตัดบัญชีโดยตรงไปยังส่วนของส่วนของผู้ถือหุ้น หากภาษีที่เกิดขึ้นเกี่ยวข้องกับรายการที่ได้บันทึกโดยตรงไปยังส่วนของส่วนของผู้ถือหุ้น

## 5. การใช้ดุลยพินิจและประมาณการทางบัญชีที่สำคัญ

ในการจัดทำงบการเงินตามมาตรฐานการบัญชีที่รับรองทั่วไป ฝ่ายบริหารจำเป็นต้องใช้ดุลยพินิจและการประมาณการในเรื่องที่มีความไม่แน่นอนเสมอ การใช้ดุลยพินิจและการประมาณการดังกล่าวนี้ส่งผลกระทบต่อจำนวนเงินที่แสดงในงบการเงินและต่อข้อมูลที่แสดงในหมายเหตุประกอบงบการเงิน ผลที่เกิดขึ้นจริงจึงอาจแตกต่างไปจากจำนวนที่ประมาณการไว้ การใช้ดุลยพินิจและการประมาณการทางบัญชีที่สำคัญมีดังนี้

### สัญญาเช่า

ในการพิจารณาประเภทของสัญญาเช่าว่าเป็นสัญญาเช่าดำเนินงานหรือสัญญาเช่าทางการเงิน ฝ่ายบริหารได้ใช้ดุลยพินิจในการประเมินเงื่อนไขและรายละเอียดของสัญญาเพื่อพิจารณาว่าบริษัทฯ ได้โอนหรือรับโอนความเสี่ยงและผลประโยชน์ในสินทรัพย์ที่เช่าดังกล่าวแล้วหรือไม่

## ค่าเพื่อหนี้สงสัยจะสูญของเบี้ยประกันค้างรับ

ในการประมาณค่าเพื่อหนี้สงสัยจะสูญของเบี้ยประกันค้างรับ ฝ่ายบริหารจำเป็นต้องใช้ดุลยพินิจในการประมาณการผลขาดทุนที่คาดว่าจะเกิดขึ้นจากลูกหนี้แต่ละราย โดยคำนึงถึงประสบการณ์การเก็บเงินในอดีต อายุของหนี้ที่ค้าง และสถานะเศรษฐกิจที่เป็นอยู่ในขณะนั้น เป็นต้น

## ค่าเพื่อการด้อยค่าของเงินลงทุนในหลักทรัพย์

บริษัทฯ จะตั้งค่าเพื่อการด้อยค่าของเงินลงทุนในหลักทรัพย์เพื่อขายและเงินลงทุนทั่วไป เมื่อฝ่ายบริหารได้ใช้ดุลยพินิจในการพิจารณาว่ามูลค่ายุติธรรมของเงินลงทุนดังกล่าวลดลงอย่างมีสาระสำคัญและเป็นระยะเวลานานหรือมีข้อบ่งชี้ของการด้อยค่า การที่จะสรุปว่าเงินลงทุนดังกล่าวได้ลดลงอย่างมีสาระสำคัญหรือเป็นระยะเวลานานหรือไม่นั้นจำเป็นต้องใช้ดุลยพินิจของฝ่ายบริหาร

## ที่ดิน อาคารและอุปกรณ์และค่าเสื่อมราคา

ในการคำนวณค่าเสื่อมราคาของอาคารและอุปกรณ์ ฝ่ายบริหารจำเป็นต้องทำการประมาณอายุการใช้งานและมูลค่าซากเมื่อเลิกใช้งานของอาคารและอุปกรณ์ และต้องทบทวนอายุการใช้งานและมูลค่าซากใหม่หากมีการเปลี่ยนแปลงเช่นนั้นเกิดขึ้น

นอกจากนี้ ฝ่ายบริหารจำเป็นต้องสอบทานการด้อยค่าของที่ดิน อาคารและอุปกรณ์ในแต่ละช่วงเวลาและบันทึกขาดทุนจากการด้อยค่าหากคาดว่ามูลค่าที่คาดว่าจะได้รับคืนต่ำกว่ามูลค่าตามบัญชีของสินทรัพย์นั้น ในการนี้ ฝ่ายบริหารจำเป็นต้องใช้ดุลยพินิจที่เกี่ยวข้องกับการคาดการณ์รายได้และค่าใช้จ่ายในอนาคตซึ่งเกี่ยวข้องกับสินทรัพย์นั้น

## สินทรัพย์ไม่มีตัวตน

ในการบันทึกและวัดมูลค่าของสินทรัพย์ไม่มีตัวตน ณ วันที่ได้มา ตลอดจนการทดสอบการด้อยค่าในภายหลัง ฝ่ายบริหารจำเป็นต้องประมาณการกระแสเงินสดที่คาดว่าจะได้รับในอนาคตจากสินทรัพย์ หรือหน่วยของสินทรัพย์ที่ก่อให้เกิดเงินสด รวมทั้งการเลือกอัตราคิดลดที่เหมาะสมในการคำนวณมูลค่าปัจจุบันของกระแสเงินสดนั้นๆ

## สินทรัพย์ภาษีเงินได้รอตัดบัญชี

บริษัทฯ จะรับรู้สินทรัพย์ภาษีเงินได้รอตัดบัญชีในบัญชีเมื่อมีความเป็นไปได้ค่อนข้างแน่นอนว่า บริษัทฯ จะมีกำไรทางภาษีในอนาคตเพียงพอที่จะใช้ประโยชน์จากสินทรัพย์ภาษีเงินได้นั้นได้ ในการนี้ฝ่ายบริหารจำเป็นต้องประมาณการว่าบริษัทฯ ควรรับรู้จำนวนสินทรัพย์ภาษีเงินได้รอตัดบัญชีเป็นจำนวนเท่าใด โดยพิจารณาถึงจำนวนกำไรที่คาดว่าจะเกิดในอนาคตในแต่ละช่วงเวลา

## สำรองค่าสินไหมทดแทนและค่าสินไหมทดแทนค้างจ่าย

ทุกวันที่ในงบดุล บริษัทฯ ต้องประมาณการสำรองค่าสินไหมทดแทนและค่าสินไหมทดแทนค้างจ่าย โดยแยกพิจารณาสองส่วน คือ ส่วนของค่าสินไหมทดแทนที่เกิดขึ้นและบริษัทฯ ได้รับรายงานความเสียหายแล้ว และส่วนของความเสียหายที่เกิดขึ้นแล้วแต่บริษัทฯ ยังไม่ได้รับรายงาน (Incurred but not yet reported – IBNR) ซึ่งต้องใช้วิธีการทางคณิตศาสตร์ประกันภัยที่เป็นมาตรฐานสากล เช่น วิธี Chain Ladder และวิธี Bornheutter-Ferguson ในการประมาณการ

ข้อสมมติฐานหลักที่ใช้ในวิธีการทางคณิตศาสตร์ประกันภัยดังกล่าวประกอบด้วยข้อมูลในอดีต ซึ่งได้แก่ การเปลี่ยนแปลงประมาณการค่าสินไหมทดแทน การจ่ายชำระค่าสินไหมทดแทนของบริษัทฯ ค่าสินไหมทดแทนเฉลี่ย จำนวนครั้งของค่าสินไหม เป็นต้น ในการคำนวณตามวิธีการทางคณิตศาสตร์ประกันภัยนี้ จะทำการวิเคราะห์ตามประเภทของการรับประกันภัย และต้องใช้นักคณิตศาสตร์ประกันภัย (Actuary) ซึ่งเป็นผู้ที่มีความรู้ความสามารถ ประสบการณ์ และมีความเข้าใจในธุรกิจประกันภัยและความเข้าใจในผลิตภัณฑ์ของบริษัทฯ เป็นผู้วิเคราะห์

อย่างไรก็ตามประมาณการดังกล่าวเป็นการคาดการณ์เหตุการณ์ในอนาคต จึงอาจแตกต่างกับผลลัพธ์ที่เกิดขึ้นจริงได้ ทั้งนี้ คปภ. ได้อนุโลมให้การคำนวณเงินสำรองความเสียหายที่เกิดขึ้นแล้วแต่บริษัทฯ ยังไม่ได้รับรายงาน (Incurred but not yet reported – IBNR) สามารถคำนวณและรับรองโดยผู้บริหารของบริษัทฯ ที่ได้รับอนุญาตจาก คปภ.

### คดีฟ้องร้อง

บริษัทฯ มีหนี้สินที่อาจเกิดขึ้นจากการถูกฟ้องร้องเรียกค่าเสียหาย ซึ่งฝ่ายบริหารได้ใช้ดุลยพินิจในการประเมินผลของคดีที่ถูกฟ้องร้องแล้ว และเชื่อมั่นว่าความเสียหายเกิดขึ้นจะไม่เกินกว่าจำนวนที่ได้บันทึกไว้แล้ว ณ วันที่ในงบการเงิน

## 6. รายการธุรกิจกับกิจการที่เกี่ยวข้องกัน

ในระหว่างปี บริษัทฯ มีรายการธุรกิจที่สำคัญกับบุคคลหรือกิจการที่เกี่ยวข้องกัน รายการธุรกิจดังกล่าวเป็นไปตามเงื่อนไขทางการค้าและเกณฑ์ตามสัญญาที่ตกลงระหว่างบริษัทฯ และบุคคลหรือกิจการที่เกี่ยวข้องกันเหล่านั้น ซึ่งเป็นไปตามปกติธุรกิจโดยสามารถสรุปได้ ดังนี้

	2553	2552	นโยบายการกำหนดราคา
<b>รายการธุรกิจกับกิจการที่เกี่ยวข้องกัน</b>			(หน่วย : บาท)
<b>ธนาคารทหารไทย จำกัด (มหาชน)</b>			
เบี้ยประกันภัยรับ	13,073,675	11,804,002	เป็นปกติทางการค้าของการรับประกันภัย
ดอกเบี้ยรับ	1,086,320	1,823,716	อัตราร้อยละ 0.65 - 2.50 ต่อปี (2552 : อัตราร้อยละ 0.75- 3.80 ต่อปี)
ค่าสินไหมทดแทน	9,308,931	1,485,133	ตามที่เกิดขึ้นจริง
<b>บริษัท รวมทุนไทย จำกัด</b>			
เบี้ยประกันภัยรับ	331,169	324,829	เป็นปกติทางการค้าของการรับประกันภัย
เงินปันผลรับ	330,000	150,000	ตามที่ประกาศจ่าย
ค่าเช่าและบริการจ่าย	9,999,016	9,918,804	คิดในอัตราเฉลี่ย 377 บาทต่อตารางเมตร ต่อเดือน (2552 : 374 บาทต่อตารางเมตร ต่อเดือน)
ค่าใช้จ่ายอื่น	712,989	633,826	ตามที่เกิดขึ้นจริง

ยอดคงค้างระหว่างบริษัทฯ และบริษัทที่เกี่ยวข้องกัน ณ วันที่ 31 ธันวาคม 2553 และ 2552 มีรายละเอียดดังนี้

	ลักษณะความสัมพันธ์	2553	2552
<b>ยอดคงเหลือกับกิจการที่เกี่ยวข้องกัน</b>			(หน่วย: บาท)
<b>ธนาคาร ทหารไทย จำกัด (มหาชน)</b>	ผู้ถือหุ้น		
เงินฝากสถาบันการเงิน		176,140,888	176,906,152
เบี้ยประกันภัยค้างรับ		3,948,914	4,439,493
รายได้จากการลงทุนค้างรับ		262,689	304,521
<b>บริษัท รวมทุนไทย จำกัด</b>	มีกรรมกร่วมกัน และถือหุ้นซึ่งกันและกัน		
เงินลงทุนในหุ้นสามัญ		6,000,000	6,000,000

# หมายเหตุประกอบงบการเงิน

สำหรับปีสิ้นสุดวันที่ 31 ธันวาคม 2553 และ 2552



## ค่าตอบแทนกรรมการและผู้บริหาร

ในปี 2553 บริษัทฯ มีค่าใช้จ่ายสำหรับเงินเดือน โบนัส ค่าเบี้ยประชุมและเงินบำเหน็จของกรรมการและผู้บริหารเป็นจำนวนเงิน 26.2 ล้านบาท (2552 : 26.8 ล้านบาท)

## 7. เงินลงทุนในหลักทรัพย์

	2553		2552	
	ราคาทุน/ ราคาทุน ตัดจำหน่าย	มูลค่ายุติธรรม	ราคาทุน/ ราคาทุน ตัดจำหน่าย	มูลค่ายุติธรรม
(หน่วย: บาท)				
<b>หลักทรัพย์เพื่อค้า</b>				
ตราสารหนี้				
หุ้นกู้	10,010,407	10,239,213	10,016,407	10,016,567
กำไรจากการเปลี่ยนแปลงมูลค่าหลักทรัพย์	228,806	-	160	-
	10,239,213	10,239,213	10,016,567	10,016,567
ตราสารทุน				
หุ้นสามัญ	8,721,184	8,650,000	7,191,944	7,339,000
กำไร(ขาดทุน)จากการเปลี่ยนแปลงมูลค่าหลักทรัพย์	(71,184)	-	147,056	-
	8,650,000	8,650,000	7,339,000	7,339,000
<b>หลักทรัพย์เพื่อขาย</b>				
ตราสารหนี้				
พันธบัตร	55,174,275	54,871,117	-	-
หุ้นกู้	202,179,939	207,745,092	187,131,077	190,077,276
กำไรจากการเปลี่ยนแปลงมูลค่าหลักทรัพย์	5,261,995	-	2,946,199	-
	262,616,209	262,616,209	190,077,276	190,077,276
ตราสารทุน				
หุ้นสามัญ	230,413,558	203,128,767	218,618,632	145,419,545
หน่วยลงทุน	56,313,051	60,930,649	62,600,174	63,825,393
ใบสำคัญแสดงสิทธิ	47,360	47,360	-	-
ขาดทุนจากการเปลี่ยนแปลงมูลค่าหลักทรัพย์	(22,667,193)	-	(71,202,297)	-
ค่าเพื่อการด้อยค่าเงินลงทุน	-	-	(771,571)	-
	264,106,776	264,106,776	209,244,938	209,244,938
<b>ตราสารหนี้ที่จะถือจนครบกำหนด</b>				
พันธบัตร	87,645,813		35,965,028	
ตั๋วเงิน	-		8,110,215	
ค่าเพื่อการด้อยค่าเงินลงทุน	-		(381,180)	
	87,645,813		43,694,063	
<b>เงินลงทุนทั่วไป</b>				
หุ้นสามัญ	24,810,371		8,001,000	
หุ้นบุริมสิทธิ	100,000		100,000	
ค่าเพื่อการด้อยค่าเงินลงทุน	(834,371)		-	
	24,076,000		8,101,000	
<b>รวมเงินลงทุนในหลักทรัพย์</b>	<b>657,334,011</b>		<b>468,472,844</b>	

เงินลงทุนในตราสารหนี้ ณ วันที่ 31 ธันวาคม 2553 และ 2552 มีระยะเวลาครบกำหนดดังนี้

(หน่วย: บาท)

	2553			รวม
	ครบกำหนดภายใน			
	1 ปี	1 - 5 ปี	เกิน 5 ปี	
ตราสารหนี้เพื่อขาย				
พันธบัตร	-	21,948,447	32,922,670	54,871,117
หุ้นกู้	-	157,225,762	50,489,330	207,745,092
ตราสารหนี้ที่จะถือจนครบกำหนด				
พันธบัตร	50,000	20,782,203	66,813,610	87,645,813
รวม	50,000	199,986,412	150,225,610	350,262,022

(หน่วย: บาท)

	2552				รวม
	ครบกำหนดภายใน				
	1 ปี	1 - 5 ปี	เกิน 5 ปี	ค่าเพื่อการด้อยค่าเงินลงทุน	
ตราสารหนี้เพื่อขาย					
หุ้นกู้	25,186,445	154,101,645	10,789,186	-	190,077,276
ตราสารหนี้ที่จะถือจนครบกำหนด					
พันธบัตร	18,084,786	7,142,468	10,737,774	-	35,965,028
ตัวเงิน	8,110,215	-	-	(381,180)	7,729,035
รวม	51,381,446	171,260,680	21,526,960	(381,180)	243,787,906

พันธบัตรจำนวน 14 ล้านบาท (2552: 14 ล้านบาท) ได้ถูกนำไปวางไว้กับนายทะเบียนเพื่อเป็นหลักประกันค้ำประกันตามพระราชบัญญัติประกันวินาศภัย พันธบัตรจำนวน 20 ล้านบาท ได้ถูกนำไปวางไว้กับนายทะเบียนเพื่อเป็นเงินสำรองตามพระราชบัญญัติประกันวินาศภัย และพันธบัตรรัฐบาลจำนวน 2.5 ล้านบาท (2552: 2.6 ล้านบาท) ได้ถูกนำไปวางค้ำประกันซึ่งเกี่ยวข้องกับภาระผูกพันทางปฏิบัติบางประการตามปกติธุรกิจของบริษัทฯ

## 8. เงินให้กู้ยืม

มูลค่าของเงินให้กู้ยืมแก่พนักงานในโครงการสวัสดิการ แยกตามอายุหนี้ที่คั่งค้างนับจากวันที่ถึงกำหนดชำระได้ดังนี้

(หน่วย: บาท)

ระยะเวลาค้างชำระ	วงเงินให้กู้ยืม		อัตราดอกเบี้ย		จำนวนเงินให้กู้ยืมค้างชำระ	
	2553	2552	2553	2552	2553	2552
ยังไม่ถึงกำหนดชำระ	6,014,799	5,679,000	0.75%-2.50%	1.00%-5.75%	3,746,810	4,017,597
รวม	6,014,799	5,679,000			3,746,810	4,017,597

# หมายเหตุประกอบงบการเงิน

สำหรับปีสิ้นสุดวันที่ 31 ธันวาคม 2553 และ 2552



## 9. ลูกหนี้จากการแปลงสภาพหุ้นกู้

บริษัทฯ มีเงินลงทุนในหุ้นกู้ของบริษัทจดทะเบียนแห่งหนึ่ง โดยบริษัทฯ ได้โอนเงินลงทุนในหุ้นกู้และดอกเบี้ยที่เกี่ยวข้องไปบัญชี “ลูกหนี้จากการแปลงหนี้หุ้นกู้” ในงบดุล เนื่องจากในระหว่างปี 2545 บริษัทที่ออกหุ้นกุดังกล่าวได้ดำเนินการตามแผนฟื้นฟูกิจการของบริษัทนั้นโดยโอนภาระหนี้จากหุ้นกู้ให้แก่นิติบุคคลเฉพาะกิจแห่งหนึ่ง และได้โอนสินทรัพย์ส่วนหนึ่งให้นิติบุคคลเฉพาะกิจขายเพื่อนำเงินมาชำระหนี้ข้างต้นภายในวันที่ 30 มิถุนายน 2550 หากสินทรัพย์ได้รับการขายจนหมดสิ้นภายในวันที่ 30 มิถุนายน 2550 แต่ยังไม่ชำระหนี้ไม่หมด นิติบุคคลเฉพาะกิจจะผ่อนชำระหนี้ที่มีการแปลงหนี้ใหม่ในส่วนที่ยังคงค้างอยู่นั้นโดยแบ่งชำระเป็น 5 งวดเท่าๆ กัน ทุกวันที่ 30 มิถุนายน และวันที่ 30 ธันวาคมของแต่ละปี เริ่มตั้งแต่วันที่ 30 มิถุนายน 2551 และสิ้นสุดในวันที่ 30 มิถุนายน 2553 และจะต้องชำระดอกเบี้ยสำหรับหนี้ส่วนที่ยังคงค้างอยู่ในอัตราดอกเบี้ยเท่ากับอัตราดอกเบี้ยเงินกู้ขั้นต่ำลร้อยละ 3 นับตั้งแต่วันที่ 1 กรกฎาคม 2550 โดยชำระทุกวันที่มีการชำระหนี้เงินต้น และเริ่มชำระดอกเบี้ยงวดแรกในวันที่ 30 มิถุนายน 2551 ทั้งนี้ ณ วันที่ 31 ธันวาคม 2553 บริษัทฯ ได้รับชำระหนี้จากลูกหนี้จากการแปลงสภาพหุ้นกุดังกล่าวครบทั้งจำนวนแล้ว

## 10. เงินสดและเงินฝากสถาบันการเงิน / เงินสดและรายการเทียบเท่าเงินสด

	(หน่วย: บาท)	
	2553	2552
เงินสด	195,000	195,000
เงินฝากธนาคารประเภทไม่กำหนดระยะเวลาจ่ายคืน	108,262,475	79,148,137
เงินฝากธนาคารประเภทจ่ายคืนเมื่อสิ้นกำหนดระยะเวลา	268,511,078	389,511,078
รวมเงินสดและเงินฝากสถาบันการเงิน	376,968,553	468,854,215
เงินลงทุนในตั๋วเงิน	-	7,729,035
รวม	376,968,553	476,583,250
หัก: เงินฝากที่มีระยะเวลาครบกำหนดเกินกว่า 3 เดือน และที่นำไปค้ำประกัน	(248,511,077)	(362,827,448)
<b>เงินสดและรายการเทียบเท่าเงินสด</b>	<b>128,457,476</b>	<b>113,755,802</b>

จำนวนนี้ได้รวมเงินฝากธนาคารจำนวนรวมประมาณ 10 ล้านบาท (2552: 10 ล้านบาท) ซึ่งนำไปวางค้ำประกันวงเงินสินเชื่อจากธนาคาร และเงินฝากประจำจำนวน 47 ล้านบาท ได้ถูกนำไปวางไว้กับนายทะเบียนเพื่อเป็นเงินสำรองประกันภัยตามพระราชบัญญัติประกันวินาศภัย

ณ วันที่ 31 ธันวาคม 2553 เงินฝากออมทรัพย์ เงินฝากประจำและตั๋วสัญญาใช้เงินมีอัตราดอกเบี้ยระหว่างร้อยละ 0.25 ถึง 3.00 ต่อปี (2552: ร้อยละ 0.25 ถึง 3.50 ต่อปี)

## 11. ที่ดิน อาคารและอุปกรณ์

(หน่วย: บาท)

	เครื่องตกแต่ง และอุปกรณ์				รวม
	ที่ดิน	อาคาร	สำนักงาน	ยานพาหนะ	
<b>ราคาทุน</b>					
31 ธันวาคม 2552	10,163,636	4,789,000	61,632,323	2,517,300	79,102,259
ซื้อเพิ่ม	-	-	1,088,237	-	1,088,237
31 ธันวาคม 2553	10,163,636	4,789,000	62,720,560	2,517,300	80,190,496
<b>ค่าเสื่อมราคาสะสม</b>					
31 ธันวาคม 2552	-	3,256,520	51,382,246	979,118	55,617,884
ค่าเสื่อมราคาสำหรับปี	-	239,450	4,159,082	495,401	4,893,933
31 ธันวาคม 2553	-	3,495,970	55,541,328	1,474,519	60,511,817
<b>มูลค่าสุทธิตามบัญชี</b>					
31 ธันวาคม 2552	10,163,636	1,532,480	10,250,077	1,538,182	23,484,375
31 ธันวาคม 2553	10,163,636	1,293,030	7,179,232	1,042,781	19,678,679
<b>ค่าเสื่อมราคาที่อยู่ในงบกำไรขาดทุน สำหรับปี</b>					
2552					5,835,234
2553					4,893,933

ณ วันที่ 31 ธันวาคม 2553 บริษัทฯ มียอดคงเหลือของยานพาหนะซึ่งได้มาภายใต้สัญญาเช่าทางการเงินโดยมีมูลค่าสุทธิตามบัญชีเป็นจำนวนเงิน 0.84 ล้านบาท (2552: 1.19 ล้านบาท)

ณ วันที่ 31 ธันวาคม 2553 บริษัทฯ มีอุปกรณ์จำนวนหนึ่งซึ่งตัดค่าเสื่อมราคาหมดแล้วแต่ยังใช้งานอยู่ มูลค่าตามบัญชีก่อนหักค่าเสื่อมราคาสะสมของสินทรัพย์ดังกล่าวมีจำนวนเงินประมาณ 57.9 ล้านบาท (2552: 53.5 ล้านบาท)

## 12. เบี้ยประกันภัยค้ำรับ

ยอดคงเหลือของเบี้ยประกันภัยค้ำรับ ณ วันที่ 31 ธันวาคม 2553 และ 2552 แยกตามอายุหน้าที่ค้ำได้ดังนี้

	(หน่วย: บาท)	
	2553	2552
<b>อายุหน้าที่ค้ำชำระ</b>		
ไม่เกิน 3 เดือน	108,358,025	117,880,109
3 - 6 เดือน	10,276,462	7,157,932
6 - 12 เดือน	1,814,513	1,025,343
มากกว่า 12 เดือนขึ้นไป	808,191	313,449
<b>รวม</b>	<b>121,257,191</b>	<b>126,376,833</b>
หัก: ค่าเพื่อหนี้สงสัยจะสูญ	(333,011)	(625,031)
<b>เบี้ยประกันภัยค้ำรับ - สุทธิ</b>	<b>120,924,180</b>	<b>125,751,802</b>

## 13. ภาษีเงินได้นิติบุคคล/สินทรัพย์ภาษีเงินได้รอดักบัญชี

ภาษีเงินได้นิติบุคคลสำหรับปีที่ยังค้างชำระจากกำไรทางภาษีคำนวณขึ้นในอัตราร้อยละ 25 ของกำไรก่อนภาษีเงินได้บวกกลับด้วยสำรองและค่าใช้จ่ายต่างๆ ที่ไม่อนุญาตให้ถือเป็นค่าใช้จ่ายในการคำนวณภาษีและหักด้วยเงินปันผลที่ได้รับยกเว้นไม่ต้องนำมารวมเป็นเงินได้ ทั้งนี้อัตราภาษีเป็นไปตามพระราชกฤษฎีกาฉบับที่ 475 (พ.ศ. 2551) ลงวันที่ 6 สิงหาคม 2551 ออกตามความในประมวลรัษฎากรว่าด้วยการลดอัตราร้อยละ

ค่าใช้จ่ายภาษีเงินได้ของบริษัทฯ สำหรับปีสิ้นสุดวันที่ 31 ธันวาคม 2553 และ 2552 ประกอบด้วยรายการดังต่อไปนี้

	(หน่วย: บาท)	
	2553	2552
ภาษีเงินได้ที่คำนวณตามหลักเกณฑ์ของประมวลรัษฎากร	12,180,151	-
ผลกระทบจากการเปลี่ยนแปลงอัตรากำไรเงินได้จากร้อยละ 25 เป็นอัตราร้อยละ 30	(11,310,937)	-
ค่าใช้จ่าย (รายได้) ภาษีเงินได้รอดักบัญชี	(1,817,994)	3,180,100
ค่าใช้จ่าย (รายได้) ภาษีเงินได้ที่อยู่ในงบกำไรขาดทุน	(948,780)	3,180,100

รายการกระทบยอดจำนวนเงินระหว่างค่าใช้จ่ายภาษีเงินได้กับคุณของกำไรทางบัญชีกับอัตราภาษีที่ใช้สำหรับปีสิ้นสุดวันที่ 31 ธันวาคม 2553 และ 2552 สามารถแสดงได้ดังนี้

	(หน่วย: บาท)	
	2553	2552
กำไรทางบัญชีก่อนภาษีเงินได้	45,364,368	20,799,141
ภาษีเงินได้คำนวณในอัตราร้อยละ 25	11,341,092	5,199,785
ผลกระทบจากการเปลี่ยนแปลงอัตราภาษีเงินได้จากร้อยละ 25 เป็นอัตราร้อยละ 30	(11,310,937)	-
ผลกระทบทางภาษีของรายได้ที่ได้รับยกเว้นทางภาษีและค่าใช้จ่ายที่ไม่สามารถนำมาหักภาษีได้	(978,935)	(2,019,685)
ค่าใช้จ่าย (รายได้) ภาษีเงินได้ที่อยู่ในงบกำไรขาดทุน	(948,780)	3,180,100

ส่วนประกอบของสินทรัพย์ภาษีเงินได้รอดัดบัญชี มีดังนี้

	(หน่วย: บาท)	
	2553	2552
ส่วนต่ำกว่าทุนจากการเปลี่ยนแปลงมูลค่าเงินลงทุน		
- หลักทรัพย์เพื่อขาย	5,207,351	17,064,025
ค่าเพื่อหนี้สงสัยจะสูญ	2,438,595	2,049,296
สำรองเบี้ยประกันภัยที่ยังไม่ถึงเป็นรายได้	22,076,239	13,622,269
สำรองค่าสินไหมทดแทนที่อาจเกิดขึ้นแต่ยังมิได้รายงานให้บริษัทฯ ทราบ (IBNR)	10,163,230	10,569,976
สำรองค่าสินไหมทดแทน	32,937,248	24,658,708
ผลขาดทุนสะสม 5 ปี	-	3,563,244
อื่นๆ	250,311	273,200
<b>สินทรัพย์ภาษีเงินได้รอดัดบัญชี</b>	<b>73,072,974</b>	<b>71,800,718</b>

# หมายเหตุประกอบงบการเงิน

สำหรับปีสิ้นสุดวันที่ 31 ธันวาคม 2553 และ 2552



## 14. สินทรัพย์ไม่มีตัวตน

	(หน่วย: บาท)
	โปรแกรมคอมพิวเตอร์
<b>ราคาทุน</b>	
ณ วันที่ 1 มกราคม 2552	40,888,180
เพิ่มขึ้นจากการซื้อ	5,629,956
<b>ณ วันที่ 31 ธันวาคม 2552</b>	46,518,136
เพิ่มขึ้นจากการซื้อ	2,316,938
<b>ณ วันที่ 31 ธันวาคม 2553</b>	48,835,074
<b>ค่าตัดจำหน่าย</b>	
ณ วันที่ 1 มกราคม 2552	20,164,780
ค่าตัดจำหน่าย	2,449,778
<b>ณ วันที่ 31 ธันวาคม 2552</b>	22,614,558
ค่าตัดจำหน่าย	2,432,678
<b>ณ วันที่ 31 ธันวาคม 2553</b>	25,047,236
<b>มูลค่าสุทธิตามบัญชี</b>	
ณ วันที่ 31 ธันวาคม 2553	23,787,838
ณ วันที่ 31 ธันวาคม 2552	23,903,578

## 15. หนี้สินตามสัญญาเช่าการเงิน

	(หน่วย: บาท)	
	2553	2552
หนี้สินตามสัญญาเช่าการเงิน	1,047,530	1,471,250
หัก: ดอกเบี้ยรอการตัดจำหน่าย	(142,893)	(207,356)
<b>รวม</b>	904,637	1,263,894
หัก: ส่วนที่ถึงกำหนดชำระภายในหนึ่งปี	(412,123)	(359,255)
<b>หนี้สินตามสัญญาเช่าการเงิน-สุทธิจากส่วนที่ถึงกำหนดชำระภายในหนึ่งปี</b>	492,514	904,639

บริษัทฯ ได้ทำสัญญาเช่าการเงินกับบริษัทลีสซิ่งเพื่อเช่ายานพาหนะใช้ในการดำเนินงานของกิจการ โดยมีกำหนดการชำระค่าเช่าเป็นรายเดือน อายุของสัญญา มีระยะเวลา 5 ปี

ณ วันที่ 1 ธันวาคม 2553 และ 2552 บริษัทฯ มีภาระผูกพันที่จะต้องจ่ายค่าเช่าขั้นต้นตามสัญญาเช่าการเงินดังนี้

(หน่วย: บาท)

	2553		รวม
	ไม่เกิน 1 ปี	1 - 5 ปี	
ผลรวมของจำนวนเงินขั้นต้นที่ต้องจ่ายทั้งสิ้นตามสัญญาเช่า	459,030	588,500	1,047,530
ดอกเบี้ยตามสัญญาเช่าซื้อ/เช่าการเงินรอการตัดบัญชี	(46,907)	(95,986)	(142,893)
มูลค่าปัจจุบันของจำนวนเงินขั้นต้นที่ต้องจ่ายทั้งสิ้นตามสัญญาเช่า	412,123	492,514	904,637

(หน่วย: บาท)

	2552		รวม
	ไม่เกิน 1 ปี	1 - 5 ปี	
ผลรวมของจำนวนเงินขั้นต้นที่ต้องจ่ายทั้งสิ้นตามสัญญาเช่า	423,720	1,047,530	1,471,250
ดอกเบี้ยตามสัญญาเช่าซื้อ/เช่าการเงินรอการตัดบัญชี	(64,465)	(142,891)	(207,356)
มูลค่าปัจจุบันของจำนวนเงินขั้นต้นที่ต้องจ่ายทั้งสิ้นตามสัญญาเช่า	359,255	904,639	1,263,894

## 16. กุณเรือนหุ้น

เมื่อวันที่ 9 มกราคม 2552 ที่ประชุมวิสามัญผู้ถือหุ้นของบริษัทฯ มีมติอนุมัติรายการดังต่อไปนี้

- อนุมัติการลดทุนจดทะเบียนของบริษัทฯ โดยวิธีการตัดหุ้นจดทะเบียนที่ยังมีได้นำออกจำหน่ายจำนวน 1,000,000 หุ้น คิดเป็นจำนวนทุนจดทะเบียน 10,000,000 บาท คงเหลือทุนจดทะเบียนจำนวน 190,000,000 บาท และบริษัทฯ ได้จดทะเบียนลดทุนกับกระทรวงพาณิชย์เมื่อวันที่ 9 มีนาคม 2552
- อนุมัติให้เพิ่มทุนจดทะเบียนของบริษัทฯ จำนวน 100,000,000 บาท จากเดิม 190,000,000 บาท เป็น 290,000,000 บาท โดยการออกหุ้นบุริมสิทธิใหม่จำนวน 10,000,000 หุ้น มูลค่าหุ้นที่ตราไว้หุ้นละ 10 บาท และอนุมัติการกำหนดบุริมสิทธิของหุ้นบุริมสิทธิเป็นดังนี้ 1) ในการจ่ายเงินปันผลทุกคราว ให้หุ้นบุริมสิทธิมีสิทธิได้รับเงินปันผลร่วมกับหุ้นสามัญในอัตราเดียวกับหุ้นสามัญ ยกเว้นการจ่ายเงินปันผลครั้งแรกในแต่ละปีตั้งแต่ปีปฏิทิน 2553 จนสิ้นบุริมสิทธิ ให้หุ้นบุริมสิทธิมีสิทธิได้รับเงินปันผลเพิ่มเติมจากอัตราเงินปันผลที่จ่ายให้กับหุ้นสามัญอีกหุ้นละ 0.75 บาท ทั้งนี้หุ้นบุริมสิทธิเป็นชนิดไม่สะสมเงินปันผล 2) หุ้นบุริมสิทธิมีสิทธิออกเสียงลงคะแนนหนึ่งหุ้นต่อหนึ่งเสียง 3) ในการลดทุนที่มีใช้กรณีตัดหุ้นจดทะเบียนที่จำหน่ายไม่ได้หรือยังมีได้นำออกจำหน่าย หรือเมื่อบริษัทฯ ได้เลิกกัน และปรากฏว่ายังมีทรัพย์สินอยู่นอกเหนือจากที่ได้ชำระให้แก่เจ้าหนี้ และการหักชำระตามกฎหมายแล้ว ให้หุ้นบุริมสิทธิมีสิทธิได้รับคืนเงินค่าหุ้นก่อนหุ้นสามัญ และ 4) บุริมสิทธิของหุ้นบุริมสิทธิให้มีอายุจนถึงวันที่ 31 พฤษภาคม 2555 เมื่อครบกำหนดเวลาดังกล่าวแล้วให้บุริมสิทธิของหุ้นบุริมสิทธิเป็นอันสิ้นสุดลงทันที โดยให้มีสิทธิเป็นอย่างเดียวกับหุ้นสามัญ และให้แปลงหุ้นบุริมสิทธิเป็นหุ้นสามัญในอัตราหุ้นบุริมสิทธิ 1 หุ้นต่อหุ้นสามัญ 1 หุ้น
- อนุมัติการจัดสรรหุ้นบุริมสิทธิเพิ่มทุนจำนวน 10,000,000 หุ้น ให้แก่ผู้ถือหุ้นเดิมในสัดส่วน 1.9 หุ้นสามัญเดิมต่อ 1 หุ้นบุริมสิทธิใหม่ เศษปิดทึบ โดยเสนอขายในราคาหุ้นละ 10.00 บาท โดยคณะกรรมการจะจัดสรรหุ้นที่เหลือ

# หมายเหตุประกอบงบการเงิน

สำหรับปีสิ้นสุดวันที่ 31 ธันวาคม 2553 และ 2552



จากการจองซื้อตามสิทธิเดิมของผู้ถือหุ้นเดิมข้างต้นให้แก่ ผู้ถือหุ้นเดิมซึ่งประสงค์จะใช้สิทธิจองซื้อหุ้นเกินกว่าสิทธิของตนตามหลักเกณฑ์ที่กำหนด

ในเดือนกุมภาพันธ์ 2552 บริษัทฯ ได้รับชำระค่าหุ้นสำหรับหุ้นบุริมสิทธิจำนวน 4,500,000 หุ้น ซึ่งมีมูลค่าที่ตราไว้หุ้นละ 10 บาท และคำขอจดทะเบียนเพิ่มทุนได้รับอนุมัติจากกระทรวงพาณิชย์เมื่อวันที่ 17 มีนาคม 2552

## 17. สำรองตามกฎหมาย

ภายใต้บทบัญญัติของมาตรา 116 แห่งพระราชบัญญัติบริษัทมหาชนจำกัด พ.ศ. 2535 บริษัทฯ ต้องจัดสรรกำไรสุทธิประจำปีส่วนหนึ่งไว้เป็นทุนสำรองไม่น้อยกว่าร้อยละ 5 ของกำไรสุทธิประจำปีหักด้วยยอดขาดทุนสะสมยกมา (ถ้ามี) จนกว่าทุนสำรองนี้จะมีจำนวนไม่น้อยกว่าร้อยละ 10 ของทุนจดทะเบียน สำรองตามกฎหมายดังกล่าวไม่สามารถนำไปจ่ายเงินปันผลได้

ในปี 2553 บริษัทฯ ได้จัดสรรกำไรสุทธิเป็นสำรองตามกฎหมายจำนวน 2.5 ล้านบาท (2552: 1 ล้านบาท)

## 18. กำไรต่อหุ้น

กำไรต่อหุ้นขั้นพื้นฐานคำนวณโดยการหารกำไรสุทธิสำหรับปีด้วยจำนวนถัวเฉลี่ยถ่วงน้ำหนักของหุ้นสามัญที่ออกอยู่ในระหว่างปี

กำไรต่อหุ้นปรับลดคำนวณโดยหารกำไรสุทธิสำหรับปีด้วยผลรวมของจำนวนหุ้นสามัญถัวเฉลี่ยถ่วงน้ำหนักที่ออกอยู่ในระหว่างปี กับจำนวนถัวเฉลี่ยถ่วงน้ำหนักของหุ้นสามัญที่บริษัทฯ อาจต้องออกเพื่อแปลงหุ้นบุริมสิทธิให้เป็นหุ้นสามัญโดยสมมติว่าได้มีการแปลงเป็นหุ้นสามัญ ณ วันต้นปี หรือ ณ วันออกหุ้นสามัญเทียบเท่า

กำไรต่อหุ้นขั้นพื้นฐานและกำไรต่อหุ้นปรับลด แสดงการคำนวณได้ดังนี้

	สำหรับปีสิ้นสุดวันที่ 31 ธันวาคม					
	กำไรสุทธิ		จำนวนหุ้นสามัญถัวเฉลี่ยถ่วงน้ำหนัก		กำไรต่อหุ้น	
	2553	2552	2553	2552	2553	2552
	(พันบาท)	(พันบาท)	(พันหุ้น)	(พันหุ้น)	(บาท)	(บาท)
<b>กำไรต่อหุ้นขั้นพื้นฐาน</b>						
กำไรสุทธิ	46,313	17,619				
เงินปันผลหุ้นบุริมสิทธิ	(4,500)	-				
กำไรสุทธิสำหรับปีหลังหักเงินปันผลหุ้นบุริมสิทธิ	41,813	17,619	19,000	19,000	2.20	0.93
<b>ผลกระทบของหุ้นสามัญเทียบเท่าปรับลด</b>						
หุ้นบุริมสิทธิแปลงสภาพ	4,500	-	4,500	3,575		
<b>กำไรต่อหุ้นปรับลด</b>						
กำไรสุทธิสำหรับปีที่ เป็นของ						
ผู้ถือหุ้นสามัญ สมมติว่าการ						
แปลงสภาพหุ้นบุริมสิทธิเป็นหุ้นสามัญ	46,313	17,619	23,500	22,575	1.97	0.78

## 19. ข้อมูลทางการเงินจำแนกตามส่วนงาน

บริษัทฯ ดำเนินกิจการในส่วนงานทางธุรกิจเดียว คือ ธุรกิจประกันวินาศภัยและดำเนินธุรกิจในส่วนงานทางภูมิศาสตร์เดียว คือ ในประเทศไทย ดังนั้น รายได้ กำไร และสินทรัพย์ทั้งหมดที่แสดงในงบการเงินจึงเกี่ยวข้องกับส่วนงานธุรกิจและส่วนงานทางภูมิศาสตร์ตามที่กล่าวไว้

## 20. กองทุนสำรองเลี้ยงชีพ

บริษัทฯ และพนักงานบริษัทฯ ได้ร่วมกันจัดตั้งกองทุนสำรองเลี้ยงชีพขึ้นตามพระราชบัญญัติกองทุนสำรองเลี้ยงชีพ พ.ศ. 2530 โดยพนักงานจ่ายสมทบเข้ากองทุนเป็นรายเดือนในอัตราร้อยละ 3 ของเงินเดือนพนักงานและบริษัทฯ จ่ายสมทบเข้ากองทุนเป็นรายเดือนในอัตราร้อยละ 3 หรือ 5 ของเงินเดือนซึ่งขึ้นอยู่กับอายุงานของพนักงาน กองทุนสำรองเลี้ยงชีพนี้บริหารโดย บริษัทหลักทรัพย์จัดการกองทุน ทีเอสไอ จำกัด และจะจ่ายให้แก่พนักงานเมื่อพนักงานนั้นออกจากงานตามระเบียบว่าด้วยกองทุนของบริษัทฯ ในระหว่างปี 2553 บริษัทฯ จ่ายเงินสมทบกองทุนเป็นจำนวนเงินประมาณ 3.5 ล้านบาท (2552: 3.6 ล้านบาท)

## 21. ค่าตอบแทนกรรมการ

ค่าตอบแทนกรรมการนี้เป็นผลประโยชน์ที่จ่ายให้แก่กรรมการของบริษัทฯ ตามมาตรา 90 ของพระราชบัญญัติบริษัทมหาชนจำกัด โดยไม่รวมเงินเดือนและผลประโยชน์ที่เกี่ยวข้องที่จ่ายให้กับกรรมการที่เป็นผู้บริหาร

## 22. เงินปันผล

	อนุมัติโดย	เงินปันผลจ่าย	(หน่วย: พันบาท) เงินปันผลจ่ายต่อหุ้น
เงินปันผลประจำปี 2552	ที่ประชุมสามัญผู้ถือหุ้นครั้งที่ 1/2553 วันที่ 21 เมษายน 2553	9,250	หุ้นสามัญ 0.25 ต่อหุ้นบุริมสิทธิ 1.00 ต่อหุ้น

## 23. การสำรองกำไรสะสมสำหรับเงินสำรองสำหรับเบี้ยประกันภัยที่ยังไม่ถือเป็นรายได้

ณ วันที่ 31 ธันวาคม 2553 กำไรสะสมของบริษัทฯ ไม่ได้รวมเงินสำรองเพิ่มเติมจำนวน 8.34 ล้านบาท ซึ่งตามประกาศ คปภ. ได้กำหนดให้บริษัทต้องจัดสรรเงินสำรองสำหรับเบี้ยประกันภัยต่อเพิ่มในกรณีที่มีบริษัทมีการเอาประกันภัยต่อกับผู้ประกอบธุรกิจประกันวินาศภัยในต่างประเทศและสัญญาเอาประกันภัยต่อดังกล่าวมิได้กำหนดหรือมีการกำหนดให้มีการหักเบี้ยประกันภัยต่อเก็บไว้ หากจำนวนที่กำหนดดังกล่าวน้อยกว่าจำนวนตามวิธีการจัดสรรเงินสำรองเบี้ยประกันภัยที่ยังไม่ตกเป็นรายได้ที่กำหนดโดย คปภ. โดยอ้างอิงถึงความเห็นของสภาวิชาชีพบัญชีตามหนังสือลงวันที่ 7 สิงหาคม 2549 ว่าเนื่องจากบริษัทประกันภัยได้โอนความเสี่ยงจากการรับประกันภัยทั้งหมดไปให้ผู้รับประกันภัยต่อแล้ว เป็นผลให้บริษัทประกันภัยไม่มีภาระผูกพันโดยตรงที่จะต้องชำระหนี้ดังกล่าวอีกต่อไป จึงไม่จำเป็นต้องบันทึกจำนวนดังกล่าวเป็นหนี้สินในงบการเงิน

## 24. การระงับและหนี้สินที่อาจเกิดขึ้น

### 24.1 การระงับเกี่ยวกับรายจ่ายฝ่ายทุน

ณ วันที่ 31 ธันวาคม 2553 บริษัทฯ มีรายจ่ายฝ่ายทุนจำนวน 1.8 ล้านบาท ที่เกี่ยวข้องกับการซื้อระบบคอมพิวเตอร์

### 24.2 การระงับเกี่ยวกับสัญญาเช่าดำเนินงาน

บริษัทฯ ได้เข้าทำสัญญาเช่าดำเนินงานที่เกี่ยวข้องกับการเช่าอาคาร เช่าอุปกรณ์และบริการ อายุของสัญญามีระยะเวลาตั้งแต่ 3 ถึง 5 ปี

ณ วันที่ 31 ธันวาคม 2553 บริษัทฯ มีจำนวนเงินขั้นต่ำที่ต้องจ่ายในอนาคตทั้งสิ้นภายใต้สัญญาเช่าดำเนินงาน และสัญญาบริการที่บอกเลิกไม่ได้ ดังนี้

	(ล้านบาท)
จ่ายชำระภายใน	
ภายใน 1 ปี	16.29
1 ถึง 5 ปี	16.99

### 24.3 คดีฟ้องร้อง

ณ วันที่ 31 ธันวาคม 2553 บริษัทฯ เป็นจำเลยในคดีซึ่งฟ้องร้องเรียกค่าเสียหายเป็นจำนวนเงินประมาณ 23.6 ล้านบาท (2551: 24.6 ล้านบาท) ซึ่งผลของการพิจารณาคดีดังกล่าวยังไม่สิ้นสุด และส่วนใหญ่บริษัทฯ คาดว่า จะชนะคดี บริษัทฯ ได้บันทึกสำรองเพื่อผลเสียที่อาจเกิดขึ้นบางส่วนไว้ในงบการเงินเป็นจำนวน 10.4 ล้านบาท (2552: 3.4 ล้านบาท) ฝ่ายบริหารเชื่อว่าสำรองเพื่อผลเสียที่อาจเกิดขึ้นจำนวนดังกล่าวเพียงพอแล้ว

## 25. เครื่องมือทางการเงิน

### 25.1 นโยบายการบริหารความเสี่ยง

#### ความเสี่ยงด้านการให้สินเชื่อ

บริษัทฯ มีความเสี่ยงด้านการให้สินเชื่อที่เกี่ยวข้องกับเบี้ยประกันค้างรับ เงินให้กู้ยืม เงินค้างรับจากการประกันภัยต่อและลูกหนี้อื่น ฝ่ายบริหารควบคุมความเสี่ยงนี้โดยการกำหนดให้มโนนโยบายและวิธีการในการควบคุมวงเงินสินเชื่อที่เหมาะสม ดังนั้น บริษัทฯ จึงไม่คาดว่าจะได้รับความเสียหายที่เป็นสาระสำคัญจากการให้สินเชื่อ นอกจากนี้ การให้สินเชื่อของบริษัทฯ ไม่มีการกระจุกตัว เนื่องจากบริษัทฯ มีฐานของลูกค้าย่อยที่หลากหลายและมีอยู่จำนวนมาก ราย จำนวนเงินสูงสุดที่บริษัทฯ อาจต้องสูญเสียจากการให้สินเชื่อคือมูลค่าตามบัญชีของเบี้ยประกันค้างรับ เงินให้กู้ยืมและลูกหนี้อื่นที่แสดงอยู่ในงบดุล

#### ความเสี่ยงจากอัตราดอกเบี้ย

บริษัทฯ มีความเสี่ยงจากอัตราดอกเบี้ยที่สำคัญอันเกี่ยวข้องกับเงินลงทุนในหลักทรัพย์ เงินให้กู้ยืมและเงินฝากสถาบันการเงิน

ณ วันที่ 31 ธันวาคม 2553 สินทรัพย์ทางการเงินที่สำคัญสามารถจัดตามประเภทอัตราดอกเบี้ย และสำหรับสินทรัพย์ทางการเงินที่มีอัตราดอกเบี้ยคงที่สามารถแยกตามวันที่ครบกำหนด หรือ วันที่มีการกำหนดอัตราดอกเบี้ยใหม่ (หากวันที่มีการกำหนดอัตราดอกเบี้ยใหม่ถึงก่อน) ได้ดังนี้

	อัตราดอกเบี้ยคงที่			อัตราดอกเบี้ย ปรับขึ้นลง ตามราคา ตลาด	ไม่มี อัตราดอกเบี้ย	รวม	อัตราดอกเบี้ย (ร้อยละต่อปี)
	ภายใน 1 ปี	1-5 ปี	มากกว่า 5 ปี				
				(บาท)			
<b>สินทรัพย์ทางการเงิน</b>							
เงินลงทุนในหลักทรัพย์ - สุทธิ							
พันธบัตร	50,000	42,730,650	99,736,280	-	-	142,516,930	3.63 - 5.13
หุ้นกู้	-	167,494,975	50,489,330	-	-	217,984,305	3.00 - 7.40
เงินให้กู้ยืม	-	-	-	3,746,810	-	3,746,810	0.75 - 2.50
เงินฝากสถาบันการเงิน	210,511,078	58,000,000	-	97,933,789	10,328,686	376,773,553	0.70 - 3.00
	210,561,078	268,225,625	150,225,610	101,680,599	10,328,686	741,021,598	

## 25.2 มูลค่ายุติธรรมของเครื่องมือทางการเงิน

มูลค่ายุติธรรม หมายถึง จำนวนเงินที่ผู้ซื้อและผู้ขายตกลงแลกเปลี่ยนสินทรัพย์กันในขณะที่ทั้งสองฝ่ายมีความรอบรู้ และเต็มใจในการแลกเปลี่ยนและสามารถต่อรองราคากันได้อย่างเป็นอิสระในลักษณะที่ไม่มี ความเกี่ยวข้องกัน วิธีการกำหนดมูลค่ายุติธรรมขึ้นอยู่กับลักษณะของเครื่องมือทางการเงิน มูลค่ายุติธรรมจะกำหนดจากราคาตลาดล่าสุด หรือกำหนดขึ้นโดยใช้เกณฑ์การวัดมูลค่าที่เหมาะสม

บริษัทฯ ใช้วิธีการและข้อสมมติฐานในการประมาณมูลค่ายุติธรรมของเครื่องมือทางการเงิน ดังนี้

### เงินลงทุนในหลักทรัพย์/เงินฝากสถาบันการเงิน

ตราสารทุนและตราสารหนี้ในความต้องการของตลาด มูลค่ายุติธรรมถือตามราคาซื้อขายกันในตลาด

เงินลงทุนทั่วไป มูลค่ายุติธรรมไม่สามารถคำนวณได้อย่างเหมาะสม

เงินฝากสถาบันการเงินและตั๋วเงิน ซึ่งมีระยะเวลาครบกำหนดเหลือน้อยกว่า 90 วัน มูลค่ายุติธรรมถือตามราคา ที่แสดงในงบดุล ส่วนที่เกิน 90 วัน ประมาณโดยวิธีการหาส่วนลดกระแสเงินสด โดยพิจารณาอัตราดอกเบี้ย ปัจจุบันและอายุสัญญาคงเหลือ

## 26. การบริหารจัดการกองทุนของบริษัทประกันวินาศภัย

วัตถุประสงค์ในการบริหารจัดการกองทุนของบริษัทฯ คือการจัดให้มีโครงสร้างทางการเงินที่เหมาะสม การดำรงไว้ซึ่งความสามารถในการดำเนินงานอย่างต่อเนื่อง และการดำรงเงินกองทุนให้เป็นไปตามข้อกำหนดของ คปภ.

## 27. เหตุการณ์ภายหลังวันที่ในงบการเงิน

เมื่อวันที่ 23 กุมภาพันธ์ 2554 ที่ประชุมคณะกรรมการบริษัทฯ ได้มีมติอนุมัติการจ่ายเงินปันผลจากผลการดำเนินงาน ปี 2553 ให้แก่ ผู้ถือหุ้นสามัญจำนวน 19,000,000 หุ้น ในอัตราหุ้นละ 0.50 บาท และผู้ถือหุ้นบริษัทย่อย 4,500,000 หุ้น ในอัตราหุ้นละ 1.25 บาท รวมเป็นเงินปันผลจ่ายทั้งสิ้น 15,125,000 บาท โดยจะเสนอต่อที่ประชุมผู้ถือหุ้นเพื่ออนุมัติ และกำหนดจ่ายเงินปันผลในวันที่ 19 พฤษภาคม 2554

## 28. การอนุมัติงบการเงิน

งบการเงินนี้ได้รับอนุมัติให้ออกโดยคณะกรรมการของบริษัทฯ เมื่อวันที่ 23 กุมภาพันธ์ 2554

## บริษัท ไทยประกันภัย จำกัด (มหาชน)

สำนักงานใหญ่	โทร. 02-613-0100	โทรสาร 02-652-2870-2
สาขาระยอง	โทร. 038-808-488-90	โทรสาร 038-616-706
สาขาชลบุรี	โทร. 038-288-145-8	โทรสาร 038-288-149
สาขาขอนแก่น	โทร. 043-325-252	โทรสาร 043-325-144
สาขานครราชสีมา	โทร. 044-259-620-2	โทรสาร 044-259-520
สาขาเชียงใหม่	โทร. 053-220-430-3	โทรสาร 053-220-436
สาขาพิษณุโลก	โทร. 055-245-475-8	โทรสาร 055-245-479
สาขานครปฐม	โทร. 034-275-535-7	โทรสาร 034-275-538
สาขาเชียงราย	โทร. 053-712-300-1	โทรสาร 053-712-321

